



20
20

21
22

INFORMATOR

**PAŃSTWOWA UCZELNIA
STANISŁAWA STASZICA W PILE**

WŁADZE UCZELNI	4	PRACA SOCJALNA	30	BUDOWNICTWO	48
O UCZELNI	5	I stopnia		BUDOWNICTWO ENERGOOSZCZĘDNE	48
EKONOMIA	19	COACHING I MENTORING	31	KONSTRUKCJE BUDOWLANE I INŻYNIERSKIE	48
I stopnia		INTERWENCJA KRYZYSOWA Z ELEMENTAMI TERAPII	31	TECHNOLOGIA I ORGANIZACJA BUDOWNICTWA	48
ZARZĄDZANIE MAŁYMI I ŚREDNIMI PRZEDSIĘBIORSTWAMI	20	PRACA SOCJALNA Z JEDNOSTKĄ I GRUPĄ	31	ELEKTROTECHNIKA	50
RACHUNKOWOŚĆ I SKARBOWOŚĆ	21	II stopnia		ODNAWIALNE ŹRÓDŁA ENERGII	50
II stopnia		COACHING I PRZYWÓDZTWO	33	SYSTEMY AUTOMATYKI I ELEKTRONIKI	50
RACHUNKOWOŚĆ I DORADZTWO FINANSOWE	22	INTERWENCJA KRYZYSOWA Z ELEMENTAMI TERAPII	33	MECHANIKA I BUDOWA MASZYN	52
EKONOMIA MENEDŻERSKA	22	FIZJOTERAPIA	35	INŻYNIERIA PRODUKCJI	52
FILOLOGIA	23	KOSMETOLOGIA	39	POJAZDY I MASZYNY ROBOCZE	52
LEKTOR I TŁUMACZ JĘZYKA ANGIELSKIEGO	24	PIELĘGNIARSTWO	41	TRANSPORT	54
LINGWISTYKA STOSOWANA	25	I stopnia	41	LOGISTYKA TRANSPORTU	54
JĘZYK ANGIELSKI W BIZNESIE I ZARZĄDZANIU	26	II stopnia	43	TRANSPORT DROGOWY	54
KRYMINALISTYKA Z KRYMINOLOGIĄ	27	RATOWNICTWO MEDYCZNE	45	ZASADY REKRUTACJI	56

DRODZY KANDYDACI NA STUDIA,

oddaję w Wasze ręce najnowszy Informator, w którym znajdziecie najważniejsze informacje dotyczące kierunków studiów, specjalności, ale także szerokie możliwości rozwoju, jakie czekają na Was w naszej Uczelni.

Państwowa Uczelnia Stanisława Staszica w Pile ma już ponad 20 lat i jest największą uczelnią publiczną w północnej Wielkopolsce. Każdego roku rozwijamy swoją ofertę dydaktyczną, dostosowując programy nauczania do potrzeb zmieniającego się rynku pracy. Od wielu lat prowadzimy kształcenie na poziomie studiów licencjackich, inżynierskich i magisterskich. W Informatorze znajdziecie opis kierunków medycznych, technicznych, humanistycznych oraz ekonomicznych. Szczególnie polecam Waszej uwadze nowości, takie jak: studia magisterskie na kierunku ekonomia, kierunek kryminalistyka z kryminologią oraz nową specjalność na kierunku filologia – lektor i tłumacz języka angielskiego.

Naszym priorytetem jest łączenie teorii akademickiej z wiedzą praktyczną. Doskonale sprzyja temu ścisła współpraca Uczelni ze środowiskiem biznesu. Mamy podpisanych ponad 40 umów w ramach studiów dualnych na kierunkach inżynierskich oraz na ekonomii, co daje okazję zdobycia doświadczenia zawodowego oraz poznanie specyfiki wielu firm już podczas studiów. Praktycznej formie kształcenia służy również rozbudowa kampusu akademickiego, w którym znajduje się m.in. nowoczesne Centrum Symulacji Medycznych, Centrum Fizjoterapii, nowy budynek dla kierunków inżynierskich. W najbliższym czasie, na terenie Uczelni, pojawi się także farma fotowoltaiczna, która wykorzystywana będzie zarówno przez studentów kierunku elektrotechnika, ale także pozwoli na wytwarzanie przez PUSS w Pile zielonych-ekologicznych źródeł energii.

Umiejdzynarodowienie Uczelni, to kolejny kluczowy element naszych działań. Dzięki programowi ERASMUS+, setki naszych studentów skorzystały z wymiany międzynarodowej, a w PUSS w Pile gościliśmy ponad 1000 zagranicznych uczestników programu. Jeżeli więc myślicie o odbyciu części studiów lub praktyk poza granicami kraju, to chętnie pomożemy w realizacji tego planu. Nasza Uczelnia podpisała ponad 40 umów z uczelniami m.in. w: Hiszpanii, Niemczech, we Włoszech, Turcji, Rumunii, ale także w Czarnogórze, Kolumbii i Kambodży, a studenci otrzymują wysokie stypendia na wyjazdy w ramach programu.



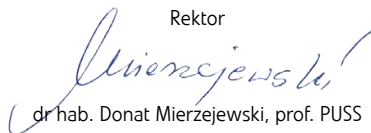
Najważniejsi są dla nas studenci, dbamy o jakość kształcenia oraz słuchamy głosu społeczności akademickiej, która ma możliwość rozwijania swoich pasji i nowych możliwości w Studenckich Kołach Naukowych, w Samorządzie Studenckim oraz w Akademickim Związku Sportowym. Na najlepszych czekają wysokie stypendia, fundowane również przez środowisko biznesu.

Ponad 20 lat istnienia Uczelni pokazało, że tworzymy wyjątkową społeczność akademicką, która może na siebie liczyć także w trudnych momentach. Przykładem tego był rok 2020 – czas pandemii. Nasza kadra i studenci z kierunków medycznych pokazali, że są przygotowani do niesienia pomocy pacjentom z COVID-19. W Centrum Symulacji Medycznych ćwiczyli procedury, które studenci wykorzystywali podczas wolontariatu w szpitalach. Takie działania są naszą siłą i wartością. Pokazując, jak wspólną społeczność tworzymy w PUSS w Pile.

Okres studiów, to nie tylko czas nauki, ale także nowych doświadczeń, nowych przyjaźni, nowych możliwości. Zachęcam więc do rozpoczęcia wyjątkowej, studenckiej przygody. Jestem przekonany, że wybór Państwowej Uczelni Stanisława Staszica w Pile, pomoże Wam w zdobyciu niezbędnej wiedzy i umiejętności oraz realizacji zawodowych planów.

DO ZOBACZENIA!

Rektor


dr hab. Donat Mierzejewski, prof. PUSS



- powstaje Państwowa Wyższa Szkoła Zawodowa w Pile
- 3 Instytuty, 5 specjalności studiów

...2000

START:



- nadanie PWSZ w Pile patrona - Stanisława Staszica

...2003...

2003

- budowa kampusu akademickiego przy ul. Podchorążych 10



- pierwsza umowa międzynarodowa w ramach programu ERASMUS

...2004

2004

- Biblioteka Główna
- Centrum Zaawansowanych Technologii Elektroniczno-Informatycznych
- hala sportowa
- pierwszy Festiwal Nauki w Pile



- Centrum Fizjoterapii
- nowy budynek dla kierunków inżynierskich
- pierwszy Piknik Techniczny

...2007...

2007

- Auditorium Maximum
- kompleks nowych boisk sportowych
- pierwsza Inauguracja Akademii Młodych Odkrywców



- powstanie Stowarzyszenia Absolwentów PWSZ w Pile
- karetka pogotowia dla ratownictwa medycznego
- studia II stopnia na kierunku praca socjalna

...2010

2010

- pierwsza umowa w ramach studiów dualnych na kierunkach inżynierskich



- strefy dydaktyczne dla kierunków medycznych i inżynierskich

...2011.....

2011

- jednolite studia magisterskie na kierunku fizjoterapia



20 lat
PUSS w Pile

- 12 kierunków, 21 specjalności
- 9 obiektów dydaktycznych
- ponad 40 umów w ramach studiów dualnych
- ponad 40 umów o współpracy międzynarodowej
- ponad 10000 absolwentów
- nowy kierunek kryminalistyka z kryminologią
- nowy budynek dla kierunków inżynierskich

...2013

2013

- najnowocześniejsze w regionie Centrum Symulacji Medycznych
- zmiana nazwy na Państwowa Uczelnia Stanisława Staszica w Pile
- studia II stopnia na kierunku pielęgniarstwo



...2014.....

2014

...2015

2015

...2017.....

2017

...2018

2018

...2019 ..

2019

...2020

STAN OBECNY



KAMPUS W PILE PRZY UL. PODCHORAŻYCH 10

A REKTORAT
CENTRUM OBSŁUGI STUDENTA
PIELĘGNIARSTWO
CENTRUM SYMULACJI MEDYCZNYCH

B EKONOMIA
KOSMETOLOGIA
RATOWNICTWO MEDYCZNE

C BIBLIOTEKA GŁÓWNA
GALERIA "NA PODDASZU"

D PRACA SOCJALNA
FILOLOGIA
KRYMINALISTYKA
Z KRYMINOLOGIA

F FIZJOTERAPIA
CENTRUM FIZJOTERAPII
AUDITORIUM MAXIMUM

G BOISKA SPORTOWE

H ELEKTROTECHNIKA

J BUDOWNICTWO
MECHANIKA I BUDOWA MASZYN
TRANSPORT
STACJA KONTROLI POJAZDÓW

K HALA SPORTOWA

WŁADZE UCZELNI



REKTOR
dr hab. Donat
Mierzejewski,
prof. PUSS



**PROREKTOR DS. ROZWOJU,
NAUKI I WSPÓŁPRACY
MIĘDZYNARODOWEJ**
dr hab. Jan Polcyn, prof. PUSS



**PROREKTOR
DS. JAKOŚCI
KSZTAŁCENIA
I STUDENTÓW**
dr Paweł Dahlke



KANCLERZ
mgr Sylwester
Sieradzki



Państwowa Uczelnia Stanisława Staszica
w Piła

ul. Podchorążych 10
64-920 Piła
tel. 67 352 26 00
info@puss.pila.pl

www.puss.pila.pl

>20
LAT ISTNIENIA

12 KIERUNKÓW
STUDIÓW



21
SPECJALNOŚCI



WITAMY W PUSS W PILE

Państwowa Uczelnia Stanisława Staszica w Pile (dawniej Państwowa Wyższa Szkoła Zawodowa im. Stanisława Staszica w Pile) istnieje od 2000 roku. Celem utworzenia ponad 30 wyższych szkół zawodowych w drugiej połowie lat 90., było stworzenie warunków uzyskania wykształcenia wyższego, niedostępnego dotąd poza dużymi ośrodkami akademickimi. Z czasem okazało się, że praktyczny model kształcenia, prowadzony na tego typu uczelniach, jest doskonałą odpowiedzią na potrzeby współczesnego rynku pracy. Warto podkreślić, że wymagania wobec uczelni kształcących praktycznie, określa ta sama ustawa o szkolnictwie wyższym „Konstytucja dla nauki”, która dotyczy także uniwersytetów, akademii i politechnik, co oznacza, że podlegają tym samym standardom kształcenia.

>10000
ABSOLWENTÓW

Przez ponad 20 lat funkcjonowania, Uczelnia systematycznie rozwijała swoją bazę dydaktyczną oraz ofertę studiów. Pierwszy nabór w roku 2000 prowadzony był na 5 specjalnościach - dziś PUSS w Pile, jest jedną z większych uczelni tego typu w kraju. Prowadzi kształcenie na 12 kierunkach i 21 specjalnościach studiów: medycznych, humanistycznych, inżynierskich i ekonomicznych. Znacznie zmienił się również kampus akademicki przy ul. Podchorążych, który zapewnia studentom doskonałe, praktyczne warunki kształcenia i jest także miejscem rozwoju m.in. sportowych pasji.

>40

UMÓW O WSPÓŁPRACY ZE
ŚRODOWISKIEM BIZNESU



STUDIA WYKRACZAJĄCE POZA SCHEMATY

Od początku, celem Uczelni było praktyczne kształcenie specjalistycznych kadr dla regionalnej gospodarki. Ścisła kooperacja ze środowiskiem biznesu jest dziś standardem kształcenia na poziomie wyższym. PUSS w Pile poszła jednak o krok dalej, rozpoczynając projekt **STUDIÓW DUALNYCH**.

Studia dualne to innowacyjny projekt edukacyjny, zakładający równoczesne zdobywanie wiedzy akademickiej i doświadczenia praktycznego. Ich przewagą nad tradycyjnym modelem studiów, jest to, że w chwili ich podjęcia student kierowany jest do konkretnej firmy, traktowany jest jak pracownik - zyskuje takie same prawa, ale i obowiązki. Odbywa także więcej godzin praktyk, niż studenci standardowego trybu. Student ma możliwość realizowania specjalistycznych projektów branżowych oraz otrzymywania od pracodawcy wynagrodzenia. Podczas praktyk w renomowanych przedsiębiorstwach, studenci poznają najnowsze rozwiązania technologiczne, zyskują nowe kompetencje. Studia te doskonale przygotowują wysoko wykwalifikowanych specjalistów, kształconych w rzeczywistym środowisku konkretnej firmy. Absolwenci, którzy już odbyli praktykę, po wdrożeniu w działania firmy, mają też większe szanse na zatrudnienie w partnerskim przedsiębiorstwie.

W tym zakresie Uczelnia współpracuje z ponad 40. firmami, które dodatkowo wskazują, jacy specjaliści poszukiwani są na rynku pracy. PUSS w Pile, wspólnie z przedsiębiorcami, wypracowuje koncepcje sylwetek zawodowych absolwentów studiów i wyposaża ich w oczekiwane kompetencje oraz opracowuje programy praktyk zawodowych. Uczelnia prowadzi ten nowatorski model kształcenia na kierunkach inżynierskich oraz na ekonomii.

” Studia dualne to doskonała propozycja dla osób świadomych możliwości, jakie oferuje współpraca środowiska nauki z biznesem. Kształcenie, łączące zdobywanie teorii z praktyką gospodarczą, jest modelowym rozwiązaniem dla wyzwani stawianych zarówno przez europejski rynek edukacji akademickiej, jak i rynek pracy XXI wieku.

TOMASZ CZERNIK
ABSOLWENT KIERUNKU ELEKTROTECHNIKA

”



STAWIAMY NA JAKOŚĆ KSZTAŁCENIA

Celem Uczelni jest ciągłe doskonalenie studentów, ale również kadry akademickiej. Temu właśnie służy m.in. jeden zrealizowanych z projektów - „Inkubator kompetencji – Zintegrowany Program Rozwoju PUSS w Pile”. W zależności od potrzeb i specyfiki studiów, studenci przechodzą liczne szkolenia (także certyfikowane egzaminem państwowym) oraz warsztaty przedsiębiorcze i komunikacyjne. W ramach ustalonej ścieżki kompetencyjnej, odbywają oni wizyty studyjne w przedsiębiorstwach lub instytucjach. Zainteresowani biorą również udział w targach branżowych. Program rozwoju kompetencji, dotyczy kwalifikacji zawodowych oraz kompetencji informatycznych i przedsiębiorczych, weryfikowanych m.in. podczas wizyt studyjnych.

„Inkubator kompetencji” obejmuje także szereg zadań usprawniających pracę Biura Karier, a także rozwój kompetencji dydaktycznych kadry oraz informatycznych narzędzi zarządzania Uczelnią. Efektem tego jest podniesienie jakości kształcenia i obsługi studentów, w szczególności osób niepełnosprawnych (w tym - poprawa komunikacji z Uczelnią). Wartość projektu to ponad 4,6 mln zł i jest on także unikatowym w skali kraju projektem kompetencji językowych pracowników dydaktyczno-naukowych.

34 UCZELNIE
PARTNERSKIE
Z EUROPY



10 UCZELNI
PARTNERSKICH Z
AMERYKI PŁD. I AZJI



STUDIA W MIĘDZYNARODOWYM WYDANIU

Od 2007 roku PUSS w Pile uczestniczy w Programie Erasmus+, który umożliwia międzynarodową mobilność, czyli wyjazdy w celach edukacyjnych studentów, kadry dydaktycznej i administracyjnej. Dzięki Programowi studenci mogą zrealizować za granicą nawet 1/3 zajęć dydaktycznych oraz praktyki. PUSS w Pile prowadzi współpracę międzynarodową w ramach wszystkich kierunków studiów z ponad 40. uczelniami. Co istotne – partnerami PUSS w Pile, są uczelnie z Hiszpanii, Jordanii, Rumunii, Turcji, które przez rankingi Times i Shanghaijski zaliczono w poczet 1000 najlepszych na świecie.

Kraje należące do Unii Europejskiej to oczywiście główny kierunek współpracy. Jednak z każdym rokiem rozszerza się ona na obszary zdefiniowane, jako partnerskie. Od 2018 roku studenci i pracownicy Uczelni, mogą skorzystać

z wyjazdów do nowych państw i uczelni, z którymi zawarte zostały umowy bilateralne: z Czarnogóry, Serbii, Bośni i Hercegowiny. Kolejnym sukcesem jest otwarcie możliwości współpracy z uczelniami w Kolumbii i Kambodży.

W 2019 r. pilska Uczelnia stała się członkiem międzynarodowego konsorcjum EURAS - Eurasian Universities Union, która zrzesza ponad 90 uczelni z obszaru Europy Środkowej, Bałkanów oraz całej Azji.

O skali sukcesów umiędzynarodowienia Uczelni świadczy m.in. ranking „Perspektyw” z 2020 r., gdzie Państwowa Uczelnia Stanisława Staszica Pile zajęła drugie miejsce w kategorii „międzynarodowa wymiana studentów - przyjazdy”, a także drugie miejsce w kategorii „międzynarodowa wymiana studentów - wyjazdy” wśród państwowych wyższych szkół zawodowych w Polsce.



ION COZMA

doktorant na „1 Decembrie 1918” University of Alba Iulia w Rumunii

Jestem obecnie praktykantem Erasmusa w PUSS w Pile. To mój piąty Erasmus tutaj i nigdy nie żałowałem. Wybrałem tę uczelnię w oparciu o doświadczenia moich przyjaciół, którzy byli już w tej Uczelni. To był początek fascynującej przygody, odkrywania nowego kraju i nowej kultury. Przygoda, która trwa do dziś. Zdecydowałem się przejechać tu po raz drugi dzięki ludziom i możliwościom rozwoju. Drugim doświadczeniem był staż w PUSS. Poznałem wspaniałych ludzi z Działu Współpracy Międzynarodowej, nauczyłem się wielu rzeczy potrzebnych do pracy i nawiązałem wiele przyjaźni ze studentami z całego świata. Mieszkałem w Pile dwa lata i było to niezapomniane przeżycie, które wywarło istotny wpływ na moją osobowość. Studia tutaj dały mi nową wizję mojego życia, rozwinęły mnie nie tylko w obszarze akademickim, ale także w życiu społecznym i umiejętnościach.

Dlaczego przyjeżdżałem tu wiele razy? Dlatego, że kocham Polskę, Polaków i polską kulturę. To wspaniały kraj, który każdego dnia może Cię zaskakiwać. Piła to świetne miejsce na pobyt - to spokojne miejsce, które pomoże Ci uporządkować sprawy i wyciszyć się, jednocześnie pozostawiając otwarty umysł. Zajęcia na uczelni były naprawdę przydatne a zaangażowanie wykładowców było zaskakujące. To był jeden z innych powodów, dla których zdecydowałem się zrobić doktorat. Mój licencjat, magister i doktorat to różne dziedziny studiów. Lubię zdobywać nowe doświadczenia, uczyć się nowych rzeczy, spotykać ludzi z różnych kultur, doskonalić się. Program Erasmus+ w Pile dał mi to wszystko. To nie tylko program, to doświadczenie, które zmieni Twoje życie i wizję. To dzięki ludziom, kulturze, wysokiemu poziomowi studiów i temu, jak dobrze nasi koordynatorzy wszystko dla nas organizują.

Żadne z 5. doświadczeń Erasmusa nie sprawiło, żebym żałował, że zdecydowałem się wrócić. Piła stała się miejscem, które można nazwać drugim domem. Jestem naprawdę wdzięczny za możliwości i doświadczenie, które przyniósł mi Erasmus+.

Umacniająca się pozycja PUSS na rynku międzynarodowym, członkostwo w UNIRO oraz EURAS, sprawiły, że dziś PUSS w Pile negocjuje z prestiżowymi uczelniami zagranicznymi współpracę w ramach wymiany bezpośredniej – Freemover, a także studia o podwójnym, międzynarodowym dyplomie dla kierunków filologia oraz ekonomia. Studenci Uczelni mają także możliwość czerpania wiedzy z najlepszych ośrodków akademickich na świecie – w roku 2020/2021, w ramach programu stypendialnego Fulbright, studenci kierunku filologia mieli możliwość uczestniczenia w zajęciach prowadzonych przez wykładowcę z USA.

Program wymiany międzynarodowej otwiera niesamowite możliwości dla studentów, którzy zamierzają rozwijać swoje umiejętności językowe. Niewątpliwą wartością dodaną, towarzyszącą umiędzynarodowieniu Uczelni, jest również lepsze wzajemne zrozumienie kultur, grup etnicznych i narodowych, dzięki czemu społeczności zyskują możliwość weryfikowania stereotypów oraz budowania zrozumienia i nowych więzi.

ERASMUS+ WARTO!

W przypadku chęci skorzystania z możliwości, jakie oferuje pilska PUSS - istotny jest także aspekt finansowy. Kwoty stypendium na wyjazdy do naszych partnerów, to nawet 700 euro miesięcznie. Stypendysta Erasmusa otrzymuje miesięczne stypendium w wysokości od 400 do około 700 EUR, jest zwolniony z opłat za studia i egzaminy w uczelni zagranicznej, z wyjątkiem standardowych opłat ponoszonych przez wszystkich studentów, np. za wydanie legitymacji, obowiązkowe ubezpieczenie itp. Jeżeli otrzymuje stypendium krajowe (np. socjalne lub za dobre wyniki w nauce), to pobiera je również w czasie studiów za granicą.

> 300

WYSŁANYCH Z PUSS W PILE



> 1000

ZAGRANICZNYCH UCZESTNIKÓW
PROGRAMU W PUSS W PILE



OK. 2 MLN ROCZNIE NA STYPENDIA STUDENCKIE

STUDENCI MOGĄ LICZYĆ NA UCZELNIĘ

Nie od dzisiaj wiadomo, że studia kosztują. Nawet studiując w bezpłatnym trybie stacjonarnym, należy liczyć się z szeregiem nieuniknionych wydatków: na dojazdy na uczelnię, pokój w akademiku, materiały do nauki, życie studenckie. Budżet rodzinny często jest ograniczony, dlatego warto wiedzieć, że wraz z początkiem roku akademickiego, otwierają się możliwości wsparcia finansowego. Kwoty stypendiów sięgają kilkuset złotych miesięcznie. Opcji jest kilka – warto sprawdzić, z której można skorzystać:

- ✔ STYPENDIUM SOCJALNE,
- ✔ STYPENDIUM REKTORA,
- ✔ STYPENDIUM DLA OSÓB NIEPEŁNOSPRAWNYCH,
- ✔ ZAPOMOZI.

BIURO KARIER – PRZYGOTOWANIE DO WEJŚCIA NA RYNEK PRACY

Biuro Karier, wchodzące w skład Działu Praktyk Studenckich i Karier, zajmuje się rozwojem zawodowym studentów i absolwentów PUSS w Pile, pomagając im w podejmowaniu pierwszych decyzji zawodowych i kształtując umiejętności niezbędne do wejścia na rynek pracy.

Kadrę Biura Karier stanowią doradcy zawodowi, doradcy ds. przedsiębiorczości, coachowie, którzy wspierają, motywują, bazują na talentach oraz mocnych stronach studenta.

Biuro Karier świadczy usługi poradnictwa zawodowego i poradnictwa w zakresie przedsiębiorczości, zarówno indywidualnie, jak i grupowo. Można tu skorzystać z:

- ✔ banku aktualnych ofert pracy stałej i tymczasowej;
- ✔ uzyskać informacje o możliwościach pracy w kraju i za granicą, o aktualnej sytuacji na rynku pracy oraz instytucjach pośredniczących;

BIZNES WSPIERA NAJLEPSZYCH

W roku 2010 firma Philips Lighting Poland, obecnie Signify, wzorem uczelni zagranicznych, utworzyła program stypendialny. Stypendium DIAMENT trafia do najzdolniejszych, najbardziej kreatywnych i aktywnych studentów Państwowej Uczelni Stanisława Staszica w Pile. Ostatnio stypendium trafiło do Karoliny Włodarczyk – studentki transportu. Dotąd stypendiami „Diament” wyróżniono studentów kierunków: fizjoterapia, politologia, pielęgniarstwo i praca socjalna.

Na lokalny biznes liczyć mogą także studenci sportowcy, którzy od wielu lat wspierani są przez firmę Grapil. W roku akademickim 2020/2021, stypendium otrzymały: Katarzyna Wiszniewska, która jest m.in. wicemistrzynią Polski seniorek i Akademicką Mistrzynią Polski w judo oraz Agata Trzaskalska – czółowka siedmioboistka.

Sportowe środowisko akademickie PUSS w Pile, wspiera także Kancelaria Adwokatów i Radców Prawnych „Wyrwa i Wspólnicy”. Stypendium trafiło do naszych Akademickich Mistrzów Polski w judo: Pauli Kułagi – złotej medalistki AMP, Tomasza Drzewieckiego – złotego medalisty AMP i Adama Stodolskiego – srebrnego medalisty AMP.

- ✔ zdobyć pomoc w przygotowaniu się do rozmowy kwalifikacyjnej oraz opracowywaniu pisemnych aplikacji (CV, list motywacyjny);
- ✔ uzyskać informacje o formach podnoszenia kwalifikacji zawodowych.

Pod adresem internetowym www.bk.puss.pila.pl zamieszczane są oferty pracy, staży i praktyk oraz informacje o szkoleniach, seminariach, konferencjach i innych ciekawych wydarzeniach związanych z aktywnością na rynku pracy.

Od początku działalności, Biuro – zarejestrowane jako agencja pośrednicząca pracy oraz agencja doradztwa zawodowego – przeprowadziło wiele szkoleń i warsztatów, a także pośredniczyło w znalezieniu ponad 3000 miejsc pracy!

SZKOLENIA I WARSZTATY



> 3000

ZNALEZIONYCH MIEJSC PRACY



Kampus akademicki to doskonałe miejsce kształcenia specjalistycznych kadr. Ma on dziś imponujący kształt. Dzięki wielu inwestycjom i modernizacjom PUSS w Pile zaliczana jest do grona największych uczelni publicznych północnej Wielkopolski oraz największych państwowych wyższych szkół zawodowych w całej Polsce.

**STUDIUM
W NOWOCZESNYCH
WARUNKACH**



CENTRUM SYMULACJI MEDYCZNYCH

PUSS w Pile staje się coraz ważniejszym regionalnym ośrodkiem nowoczesnego kształcenia kadr ochrony zdrowia. Dla potrzeb praktycznej nauki i doskonalenia procesu diagnostyczno-terapeutycznego na kierunku pielęgniarstwo, Uczelnia, w partnerstwie ze Szpitalem Specjalistycznym Pile, utworzyła Centrum Symulacji Medycznych.

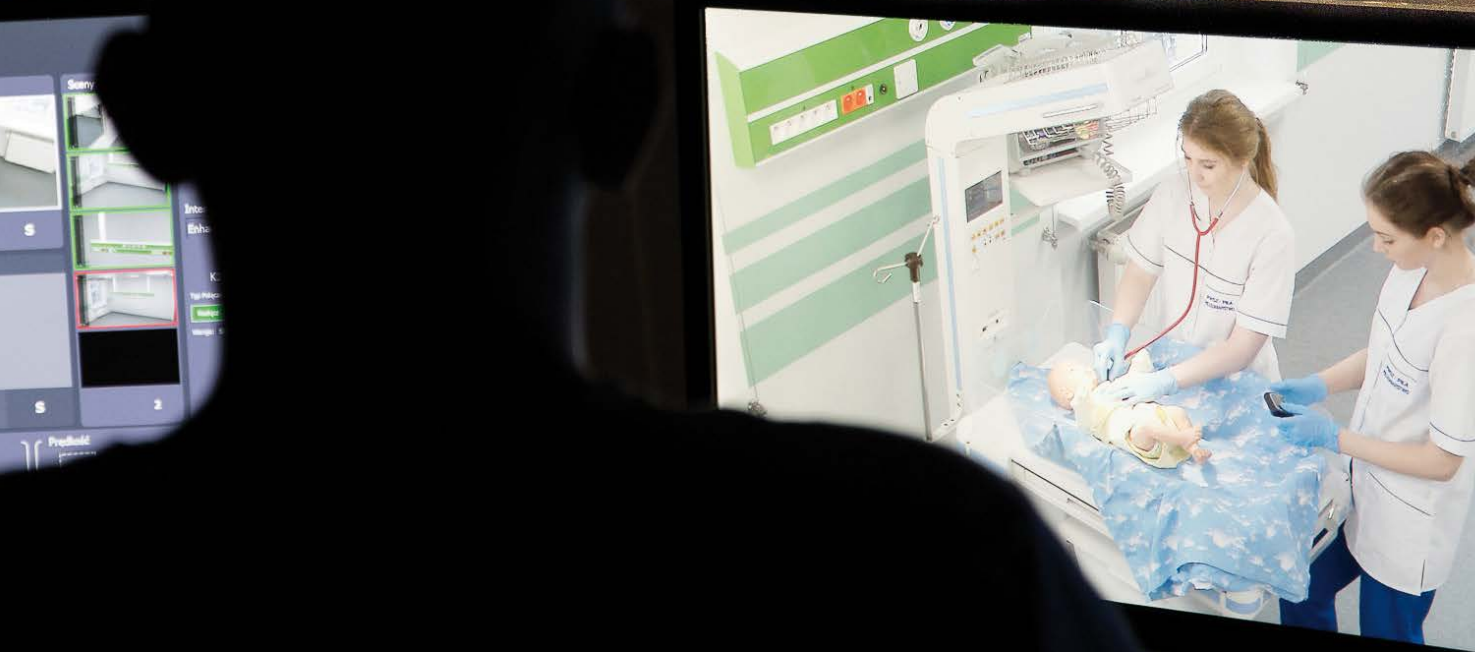
Symulację medyczną uznaje się obecnie za jedyną metodę nauczania postępowania praktycznego w stanach zagrożenia życia i proce-

dur inwazyjnych na etapie szkolenia przeddyplomowego. Metoda ta dodatkowo wypełnia lukę między nauczaniem teoretycznym i praktycznym. Pozwala na bardziej przemyślane i powtarzalne ćwiczenie umiejętności z wykorzystaniem bezpośredniej informacji zwrotnej udzielanej przez elektronicznego pacjenta. Studenci uczą się postępowania z przypadkami skomplikowanymi i rzadkimi oraz sprawdzają swoją wiedzę i umiejętności praktyczne w warunkach klinicznych w bezpiecznym środowi-

sku, w którym popełnienie błędu, nie powoduje krzywdy pacjenta. Centrum umożliwia zdobycie niezbędnych umiejętności z wykorzystaniem zaawansowanych symulatorów-pacjentów. Studenci uczą się uzyskiwania dostępow donaczyniowych, symulacji laparoskopii i innych inwazyjnych zabiegów medycznych. Cały ten proces odbywa się w nowoczesnych specjalistycznych pracowniach tzw. wysokiej i niskiej wierności, które stanowią kopię sal i pracowni szpitalnych.

CZY WIESZ, ŻE...

zaawansowane symulatory człowieka mogą realistycznie kaszleć, krwawić sztuczną krwią, wymagając od personelu medycznego natychmiastowej reakcji. Symulacja medyczna daje możliwość lepszego przygotowania studenta kierunku pielęgniarstwo do zawodu w krótszym czasie niż tradycyjna edukacja i dodatkowo wpływa wyraźnie na bezpieczeństwo pacjentów.



CENTRUM FIZJOTERAPII

Centrum Fizjoterapii, to jedyny taki obiekt w północnej Wielkopolsce, który łączy funkcje dydaktyczne i specjalistyczną praktykę diagnostyczno-terapeutyczną ze szczególnym uwzględnieniem chorób narządu ruchu.

W Centrum Fizjoterapii znajdują się nowoczesne specjalistyczne pracownie, w których studenci doskonalą swoje umiejętności w takich dziedzinach jak: elektroterapia, światłolecznictwo, ciepłolecznictwo, terapia z wykorzystaniem pola magnetycznego i ultradźwięków, a także laseroterapia, hydroterapia, kinezyterapia oraz masaże. W Centrum znajduje się także jedyna w tej części Wielkopolski kriokomora do krioterapii ogólnoustrojowej.

WŁASNY AMBULANS I WIRTUALNA SYMULACJA AKCJI RATUNKOWYCH

Studenci ratownictwa medycznego posiadają własną karetkę pogotowia, wyposażoną w nowoczesny, specjalistyczny sprzęt ratunkowy. Korzystają także z Wirtualnej Symulacji Medycznej, która jest jedną z najnowszych metod edukacji, umożliwiających symulację realistycznych metod leczenia bez stwarzania zagrożenia dla prawdziwego pacjenta. To nowy rozdział w dziedzinie edukacji studentów kierunków medycznych – połączenie dydaktyki, grafiki 3D oraz najnowocześniejszych metod animacji. Stworzyło to nieograniczone możliwości realizacji scenariuszy medycznych.

Doskonałone jest także zaplecze dla kierunku KOSMETOLOGIA, któremu oddane zostały 3 kolejne nowe pracownie, w których znajdują się m.in.: analizatory skóry, lampy sollux i UV, sprzęt do jonoforezy, mikrodermabrazji diamentowej, mezoterapii bezigłowej, zabiegów fotoodmładzania, czy liposukcji ultradźwiękowej.



2,5 TYS. M² HALI
SPORTOWEJ



HALA SPORTOWA

Nowoczesna hala sportowa to obiekt o powierzchni blisko 2,5 tys. m². Znajdują się tu boiska do gry w siatkówkę, piłkę ręczną, koszykówkę, tenisa, a także bieżnia. W budynku jest także sala rehabilitacyjna, siłownia, sala fitness, sala do gier małych oraz sala wykładowa. Znajduje się tu również zespół relaksacyjno-saunowy służący odnowie biologicznej. Uczelnia posiada także zewnętrzny kompleks sportowo-rekreacyjny, obejmujący boiska do piłki nożnej i do gier zespołowych, który jest udostępniony również okolicznym mieszkańcom i szkołom.

W Uczelnianym Centrum Sportu i Rekreacji PUSS w Pile powstaje także nowoczesna pracownia „CARDIO” gdzie dzięki ergometrom wioślarskim, bieżniom mechanicznym i rowerom spinningowym najnowszej generacji, dokładnie monitorować będzie trening sportowy i zdrowotny. Co ważne – z całej bazy sportowej korzystać mogą nie tylko członkowie kadry sportowej PUSS w Pile, ale cała społeczność akademicka.





NOWY BUDYNEK DLA KADR INŻYNIERSKICH

Pod koniec 2020 roku otwarty został zmodernizowany i doskonale wyposażony budynek, w którym kształcą się studenci z Katedry Inżynierii Mechanicznej i Katedry Transportu:

- ✔ w laboratorium inżynierii produkcji studenci mają do dyspozycji najnowocześniejszy symulator spawania. Znajduje się tu także wtryskarka laboratoryjna, która pozwala wykonywać próbki do badań wytrzymałościowych tworzyw sztucznych;
- ✔ w pracowni metrologii znajduje się m.in. skaner 3D, dzięki któremu mierzyć można niezwykle precyzyjnie detale, trudno dostrzegalne przez ludzkie oko. To urządzenie wykorzystywane jest w działach jakości produkcji;
- ✔ nowoczesny sprzęt zyskała także pracownia termodynamiki i eksploatacji oraz laboratorium silników spalinowych, dzięki czemu kształcić można studentów z zakresu ich diagnostyki, eksploatacji i budowy;
- ✔ stacja kontroli pojazdów wyposażona została w najnowocześniejszy sprzęt, który ukazuje studentom metody i analizy wykorzystywane w diagnostyce pojazdów. Co ważne ze stacji korzystają nie tylko studenci w procesie nauki, ale także mieszkańcy miasta i regionu.

W nowych pracowniach znajdują się także prace inżynierskie naszych absolwentów, ukazujące np. proces automatyzacji produkcji, co wykorzystywane jest podczas zajęć z automatyki i robotyki.

FARMA FOTOWOLTAICZNA

Do najbliższych planowanych inwestycji dla kierunków inżynierskich, należy budowa farmy fotowoltaicznej o powierzchni 0,76 ha, na której powstać mają nowe stanowiska dydaktyczno-badawcze dla studentów kierunku elektrotechnika. Studenci będą mieli możliwość prowadzenia pomiarów działania układu fotowoltaicznego oraz sterowania instalacją fotowoltaiczną. Dzięki tej inwestycji, zyskają oni praktyczną wiedzę dotyczącą przetwarzania energii świetlnej w energię elektryczną.

0,76

HEKTARA
BĘDZIE LICZYĆ
UCZELNIANA FARMA
FOTOWOLTAICZNA



AUDITORIUM MAXIMUM

Najważniejsze przedsięwzięcia uczelniane oraz imprezy o charakterze naukowym i artystycznym, otwarte dla publiczności z miasta i regionu, odbywają się w sali seminaryjno-widowiskowej AUDITORIUM MAXIMUM PUSS w Pile z widownią na 460 miejsc, która w roku 2020 zyskała najnowocześniejszy w regionie system nagłośnienia.

460
MIEJSC NA WIDOWNI

BIBLIOTEKA

BIBLIOTEKA PUSS w Pile należy do najnowocześniejszych w regionie. Aktualnie księgozbiór uczelniany liczy ponad 53 tysiące skomputeryzowanych i udostępnionych czytelnikom woluminów. Na terenie Biblioteki czytelnicy mają stały dostęp do światowych zbiorów, do dyspozycji jest 25 stanowisk komputerowych i 38 miejsc w czytelniach, w tym 3 dostosowane do potrzeb osób niedowidzących, gdzie stworzone są warunki do korzystania z baz online, w tym - dostęp do platformy książek elektronicznych. Prenumerata prasy obejmuje 77 tytułów, a 37 jest dostępnych online. W czytelni, mediatece oraz nowoczesnym multimedialnym centrum informacyjnym, czytelnicy mają do dyspozycji stanowiska komputerowe z dostępem do licencjonowanych baz danych online. Sala konferencyjna, wchodząca w skład kompleksu bibliotecznego, wyposażona została w wysokiej klasy sprzęt audiowizualny, umożliwiający prowadzenia telekonferencji i e-learningu.

NOWOCZESNE ZAPLECZE INFORMATYCZNE

Państwowa Uczelnia Stanisława Staszica w Pile kładzie duży nacisk na komfort nauki i wykorzystanie w jak największym stopniu możliwości, które stwarzają nowe technologie i informatyzacja. Uczelnia jest użytkownikiem Polskiego Internetu Optycznego PIONIER, czyli ogólnopolskiej szerokopasmowej sieci optycznej nauki, umożliwiającej szybki i nieograniczony dostęp do Internetu. Proces dydaktyczny w pińskiej PUSS wspomagany jest poprzez realizację zajęć w nowoczesnych pracowniach komputerowych z wykorzystaniem specjalistycznego oprogramowania, stanowiącego podstawę nowoczesnego kształcenia. Do najważniejszych z nich zalicza się Comarch ERP XL, STATA, MapViewer, Autodesk AutoCAD, Autodesk Inventor, Siemens NX, Scilab, COMSOL Multiphysics, Derive, Matlab i Simulink, ORCAD, SPEDTRANS, TransEdu, FlexSim oraz oprogramowanie do obsługi zagadnień związanych z obszarem pomocy społecznej.

SAMORZĄD STUDENCKI

W PUSS w Pile poważnie traktowane są dokonania studenckiej samorządności. Głos Samorządu Studenckiego ma duże znaczenie w działaniach Uczelni;

- ✔ stanowi on ciało opiniodawcze i uczestniczy w obradach Senatu Uczelni
- ✔ współdecyduje o rozdziale środków na pomoc materialną dla studentów
- ✔ reprezentuje interesy społeczności akademickiej na spotkaniach z władzami miasta i powiatu pilskiego, na ogólnopolskich forach studenckich, konferencjach oraz w Parlamencie Studentów RP.

Działania Samorządu Studenckiego, docierają nie tylko do społeczności akademickiej, ale także do mieszkańców miasta. To dzięki Samorządowi organizowane są takie akcje jak: otrzęsiny studenckie, wybory Miss i Mistra PUSS, czy największe święto studenckie w mieście – **JUWENALIA**. Dotychczas na juwenaliową scenę studentom udało się zaprosić m.in. takie zespoły jak: Bracia, Zakopower, Vavamuffin, Big Cyc, Video, Ras Luta, The Cuts, Kamila Bednarka, Happysad, donGURALesko, Enej, Strachy na Lachy.

Samorząd Studencki organizuje spotkania integracyjne dla studentów pierwszego roku studiów „ADAPCIAK”, podczas których na terenie kampusu akademickiego PUSS w Pile odbywają się m.in. rozgrywki sportowe pomiędzy studentami i kadrą Uczelni, a nowi studenci z kraju oraz studenci programu Erasmus+, mogli lepiej poznać PUSS w Pile, jej władze i atmosferę. Dzięki takiej formie integracji, Samorząd Studencki pozyskał kolejnych, kreatywnych członków.

SPORT AKADEMICKI NA NAJWYŻSZYM PODIUM

SPORT – ZABAWA – ATMOSFERA pod takim hasłem przebiegają studenckie imprezy i zawody sportowe w Państwowej Uczelni Stanisława Staszica w Pile. Uczelniane Centrum Sportu i Rekreacji wraz z trenerami Klubu Uczelnianego AZS, tworzą programy aktywności fizycznej studentów. Najważniejszy z nich to udział studentów w programie Akademickich Mistrzostw Polski.

Do grona studentów PUSS w Pile, należeli najlepsi sportowcy zawodnicy w kraju. Byli to nie tylko lekkoatleci, ale także judocy, którzy w ostatnich latach stają na podium najwyższej notowanych imprez sportowych nie tylko w kraju, ale i poza jego granicami.

Wyrazem uznania dla możliwości organizacyjnych, było dwukrotne przyznanie Uczelni realizacji prestiżowych Akademickich Mistrzostw Polski w Judo – w roku 2019 i 2020. Podczas obydwu rozgrywek, nasi studenci stawali na podium Paula Kułaga – złota medalistka w kategorii +78 kg, Tomasz Drzewiecki – złoty medalista w kategorii -90 kg, Adam Stodolski – srebrny medalista w kategorii -73 kg.

Sport akademicki to także futsal, ergometry wioślarskie, trójbój siłowy, siatkówka, koszykówka. Każdego roku studenci rywalizują także o Pucharu Rektora w sporcie. Prymat w tych rozgrywkach od lat wiodą studenci kierunków medycznych. Coraz liczniejsza grupa studentów podejmuje się nauki jazdy na nartach w czasie zimowych obozów narciarskich organizowanych przez Uczelniane Centrum Sportu i Rekreacji.

Obszerny program sportowy realizowany w Państwowej Uczelni Stanisława Staszica w Pile doskonale sprzyja rozbudzaniu pasji sportowych i integracji całego środowiska akademickiego.

STUDENCKIE KOŁA NAUKOWE

Studenckie Koła Naukowe (SKN) pracują nad projektami badawczymi, organizują wystawy, seminaria i konferencje, a nawet rajdy górskie oraz koncerty. Słowem, pokazują, że połączenie wiedzy i pomysłowości może przynieść bardzo wartościowe rezultaty.

Obecnie w PUSS funkcjonują następujące Studenckie Koła Naukowe i Kluby Studenckie, które zrzeszają obecnie łącznie 290 studentów:

- ✔ SKN Communicatio et Cultura
- ✔ SKN Centrum Symulacji Medycznych
- ✔ SKN Kryminalistyki CRIMEN
- ✔ SKN Dydaktyczno-Tłumaczeniowe
- ✔ SKN Elektroników
- ✔ SKN Esculap
- ✔ SKN Hekosmeter
- ✔ SKN Materiałów Eksploatacyjnych
- ✔ SKN Miłośników Kultury Krajów Niemieckiego Obszaru Językowego „Germis”
- ✔ SKN Miłośników Budownictwa „Sowa”
- ✔ SKN Miłośników Pięknego Słowa „Filolodzy”
- ✔ SKN Pracy Socjalnej „Auxilia”
- ✔ SKN reCREATUS
- ✔ SKN IVAMOS!

✔ CZŁONKOWIE
KADRY NARODOWEJ

✔ MISTRZOWIE POLSKI

✔ AKADEMICY
MISTRZOWIE POLSKI





W 2019 i 2020 r. ZORGANIZOWALIŚMY
AKADEMICKIE MISTRZOSTWA POLSKI W JUDO



KILKANAŚCIE LAT FESTIWALI NAUKI W PILE

UCZELNIA DZIELI SIĘ WIEDZĄ – FESTIWALE NAUKI W PILE

Państwowa Uczelnia Stanisława Staszica w Pile od 2007 roku jest inicjatorem i organizatorem Festiwali Nauki, które należą do najcenniejszych inicjatyw społeczno-kulturalnych, podejmowanych zarówno na rzecz integracji środowiska akademickiego, jak i całej społeczności lokalnej i regionalnej.

Od samego początku PUSS w Pile dokłada starań, by społeczności lokalnej zaprezentować atrakcyjne zagadnienia i zjawiska np. historyczne i antropologiczne oraz umożliwić spotkanie z wyjątkowymi Gośćmi. Od lat zapraszane są więc na Festiwale interesujące osobowości i autorytety świata nauki i kultury miary Profesora Jana Miodka, Bogusława Wołoszańskiego, Michała Ogórka, Leszka Mazana i Mariusza Szczygła, Kapitana Krzysztofa Baranowskiego, Tomka Michniewicza, Roberta Makłowicza, Karola Wójcickiego oraz wielu innych.

Interesującej tematyce i sposobowi prezentacji festiwalowych przedsięwzięć, organizatorzy zawdzięczają rosnącą popularność. Imprezy te gromadzą co roku coraz większe grupy zainteresowanych najbardziej aktualnymi osiągnięciami nauki podanymi w atrakcyjnej formie. Ich wartość stanowią przede wszystkim wykłady popularnonaukowe, pokazy, wystawy i inne przedsięwzięcia, odbywające się pod wspólnym hasłem: „nauka z przyróżeniem oka”. Obrazują one i wyjaśniają w przystępny sposób skomplikowane zagadnienia nauk społecznych, przyrodniczych, medycznych i inżynierskich. Znakomitym tego przykładem była współpraca z Centrum Nauki Kopernik (2015 r.) oraz wspólne zorganizowanie Festiwalu Nauki z Radą Upowszechniania Nauki Polskiej Akademii Nauk (2017 r.).

STOWARZYSZENIE ABSOLWENTÓW PUSS W PILE

W 2021 roku społeczność absolwentów Państwowej Uczelni Stanisława Staszica w Pile to ponad 10 tys. osób. Są oni najlepszą wizytówką Uczelni: aktywnymi uczestnikami życia społeczno-kulturalnego i gospodarczego Piły i regionu.

Abby podtrzymać z nimi więź, w 2015 ukonstytuowało się Stowarzyszenie, które aktywnie włącza się w organizację przedsięwzięć kulturalnych i naukowych m.in. festiwali nauki, eventów promocyjnych i seminariów.

AKADEMIA MŁODYCH ODKRYWCÓW

To cykl zajęć dla najmłodszych, podczas których dzieci w przystępny sposób poznają najważniejsze zagadnienia ze świata nauki. Akademia funkcjonuje już 9 lat. W tym czasie, w murach Uczelni odbyły się setki wykładów warsztatów, prowadzonych nie tylko przez nauczycieli akademickich, które w wyjątkowy sposób wyjaśniały dzieciom m.in. świat ekonomii, medycyny, języków obcych, sztuki, kultury, nauk ścisłych.

O skali przedsięwzięcia świadczyć może ilość uczestników samego tylko projektu Akademii Młodych Odkrywców 2.0 – z pasji do nauki!”, realizowanego w latach 2019/2020:

- 330 uczestników (212 dzieci, które brały udział w zadaniu Odkrywanie Talentów, 36 nastolatków, którzy uczestniczyli w zadaniu Szlifowanie Diamentów, 82 dorosłych, biorących udział w zadaniu Akademia Rodzica,
- 672 godziny zajęć,
- 55 wykładówców.

MUZYCZNE SUKCESY CHÓRU AKADEMICKIEGO

Uczelnia posiada własny chór, który jest elementem tradycyjnego kanonu kultury akademickiej. Chór Akademicki PUSS w Pile od samego początku za wysoki poziom wokalny, zdobywał szerokie uznanie nie tylko w kraju, ale także poza jego granicami. Warto przytoczyć festiwale z jego udziałem na europejskich arenach: występy na Costa Barcelona w Hiszpanii, w Wiedniu, Toskanii, w Alba Julii w Rumunii oraz w Otomuńcu w Czechach. Na szczególne uznanie zasługuje także wyjątkowe tournée w Stanach Zjednoczonych w 2010 roku. W 2017 roku miał przyjemność uczestniczyć w uczestniczyć w Praskich Letnich Spotkaniach Chóralnych w czeskiej Pradze. Wśród ostatnich osiągnięć znalazł się Złoty Dyplom dla chóru, uczestniczącego w Festiwalu Chórów w Paryżu.

Chór PUSS w Pile był również gospodarzem i organizatorem Wielkopolskiego Festiwalu Chórów Państwowych Wyższych Szkół Zawodowych. W ostatnich latach przedpandemicznych, koncerty odbywały się w szczególnej formie, jako przegląd utworów chóralnych różnych epok pod tytułem IMPRESJE.



OD 2007 r. ZORGANIZOWALIŚMY
14 FESTIWALI NAUKI W PILE

KIERUNEK: EKONOMIA

📞 67 352 26 11

✉ ekonomia@puss.pila.pl

EKONOMIA I STOPNIA



Studia na kierunku ekonomia to kompendium wiedzy z zakresu: praw ekonomii i umiejętności stosowania ich w praktyce zawodowej, prawa cywilnego, administracyjnego, prawa pracy, szeroko rozumianego prawa gospodarczego, rachunkowości, sprawozdawczości finansowej i umiejętności sporządzania analiz finansowych oraz ich wykorzystania w praktyce, możliwości stosowania szeroko rozumianej wiedzy ekonomicznej w pracy samorządowej oraz umiejętności posługiwania się nowoczesną techniką komputerową.

W programie studiów duży nacisk położono na zajęcia o charakterze praktycznym (m.in. ćwiczenia, laboratoria, projekty), zaplanowano wykorzystywanie szerokiego zakresu oprogramowania komputerowego, szczególnie podczas zajęć na poszczególnych specjalnościach (np. STATA, Optima).

Istotne jest, iż na kierunku ekonomia zajęcia prowadzone są przede wszystkim przez nauczycieli-praktyków, jak również, gościnnie, przez przedstawicieli lokalnego otoczenia biznesu.

ORGANIZACJA I PRZEBIEG STUDIÓW

Studia odbywają się w trybie stacjonarnym oraz niestacjonarnym, realizowane są w ciągu 6 semestrów. Obejmują zajęcia dydaktyczne o profilu praktycznym (wykłady, ćwiczenia, laboratoria i seminaria) przez 3 dni w tygodniu, a przez 2 dni w tygodniu studenci przebywają na praktyce w zakładzie pracy.

Studia niestacjonarne, obejmujące te same treści programowe, co stacjonarne, realizowane są w formie trzydniowych zjazdów (piątek po południu, sobota i niedziela), z reguły co 2 tygodnie.

STUDIA DUALNE

Współpraca z otoczeniem biznesu w regionie jest niezwykle ważna i pozwala realizować nadrzędny cel w zakresie studiów o profilu praktycznym. Dlatego od roku 2020, kierunek ekonomia prowadzi studia dualne z firmą SIGNIFY. Studia w tej formie, to okazja do wykorzystania w praktyce dotychczasowej wiedzy i umiejętności, rozwijania i nabywania nowej wiedzy oraz kompetencji istotnych na współczesnym rynku pracy.

Studia dualne obejmują:

- ✔ praktykę zawodową nawet od 3 semestru
- ✔ szkolenie wprowadzające
- ✔ szkolenie zawodowe

Potwierdzenie ukończenia studiów dualnych znajdzie się w suplemencie do dyplomu absolwenta kierunku ekonomia.

Studenci kierunku ekonomia uczestniczą w praktykach zawodowych w wymiarze 960 godzin w całym toku studiów. Studenci mogą podjąć kształcenie w ramach studiów dualnych realizowanych wspólnie z firmą Signify Poland sp. z o.o. od 3 semestru studiów pierwszego stopnia. Od 2019 roku studenci kierunku ekonomia mogą, w ramach umowy partnerskiej z Centrum Informacji Księgowej, przystąpić do egzaminu C.I.K. i uzyskać Certyfikat Księgowy C.I.K.

Absolwenci kierunku są przygotowani do podjęcia pracy na stanowiskach menedżerów, kierowników działów analitycznych, agencjach badań rynków, bankach, firmach ubezpieczeniowych, biurach maklerskich, urzędach publicznych, jednostkach samorządowych, a także w roli asystentów kierownictwa oraz analityków biznesu.

Mogą być także zatrudnieni w charakterze księgowych w biurach rachunkowych, przed-

WYKAZ PRZEDMIOTÓW WSPÓLNYCH DLA KIERUNKU

PRZEDMIOTY KSZTAŁCENIA OGÓLNEGO

- ✔ języki obce
- ✔ nauka o państwie
- ✔ geografia gospodarcza
- ✔ podstawy socjologii
- ✔ historia gospodarcza
- ✔ negocjacje i mediacje
- ✔ wychowanie fizyczne (studia stacjonarne)
- ✔ promocja zdrowia i kultury fizycznej (studia niestacjonarne)

PRZEDMIOTY PODSTAWOWE

- ✔ mikroekonomia
- ✔ makroekonomia
- ✔ matematyka
- ✔ statystyka opisowa
- ✔ ekonometria
- ✔ technologia informacyjna
- ✔ zarządzanie
- ✔ prawo
- ✔ finanse i bankowość
- ✔ rachunkowość
- ✔ międzynarodowe stosunki gospodarcze

PRZEDMIOTY KIERUNKOWE

- ✔ polityka społeczna
- ✔ metody wyceny projektów gospodarczych
- ✔ polityka gospodarcza
- ✔ analiza ekonomiczna
- ✔ ekonomia integracji europejskiej
- ✔ gospodarka regionalna
- ✔ finanse publiczne i rynki finansowe

siębiorstwach oraz w charakterze konsultantów w zespołach i firmach doradczych, zajmujących się wdrażaniem i eksploatacją informatycznych systemów zarządzania w organizacjach gospodarczych.

Rekrutacja na I rok studiów prowadzona jest na kierunek, specjalności wybierane są po pierwszym semestrze. Specjalność jest uruchamiana w przypadku zainteresowania co najmniej 15 studentów.

Po uzyskaniu tytułu licencjata absolwenci mogą kontynuować naukę na studiach II stopnia.



PATRYCJA PASTUSZKA
– ABSOLWENTKA EKONOMII

” Wspomnienia o Państwowej Uczelni Stanisława Staszica wywołują u mnie bardzo pozytywne emocje. Profil uczelni to jeden z największych atutów, dzięki wiedzy i doświadczeniu kadry praktyków-wykładowców oraz licznym zajęciom ćwiczeniowym, udało mi się spotkać z ekonomią nie tylko ze strony teoretycznej, a przede wszystkim praktycznej. Studia w PUSSie to też ogromne możliwości jakie daje uczelnia, jedną z nich jest współpraca z uczelniami na całym świecie w ramach programu Erasmus+. Uczestnicząc w wymianie, spędziłam rok w jednym z najpiękniejszych i najbardziej uroczych miejsc w Europie. Erasmus+ to nie tylko wyjątkowe podróże, ale także możliwość poznawania obcych kultur, zawierania znajomości na całe życie oraz idealna okazja, aby nauczyć się, czy też podszlifować swój język angielski. Program otworzył mnie na świat oraz ludzi, co z pewnością przyczyniło się do sukcesu w życiu zawodowym, gdzie aktualnie na co dzień zajmuję się finansami w jednym z globalnych przedsiębiorstw. Sentyment do uczelni oraz wspomnienia nie pozwoliły mi się z nią rozstać na długo i od jakiegoś czasu spotkać można mnie w kampusie już nie jako studentkę, a wykładowcę. Możliwości rozwoju w PUSSie jak widać jest wiele, wystarczy tylko po nie sięgnąć!

”



SPECJALNOŚĆ:

ZARZĄDZANIE MAŁYMI I ŚREDNIMI PRZEDSIĘBIORSTWAMI

Absolwent specjalności posiada znajomość podstaw zarządzania małym i średnim przedsiębiorstwem, w tym planowania jego działalności w warunkach ryzyka strategicznego i operacyjnego, podejmowania decyzji, co do kierunków i rozmiarów działalności (wykorzystując zasady ekonomiki skali, metody analizy ekonomicznej).

Wykazuje się znajomością powiązań z otoczeniem (kooperanci, władze lokalne, banki itd.), zna zasady marketingu, w tym promocji, potrafi zdobywać wiedzę na temat funkcjonowania firmy w warunkach gospodarki konkurencyjnej oraz zna miejsce działalności innowacyjnej w działalności gospodarczej. Posiada znajomość zasad polityki rachunkowości, którymi winny posługiwać się małe i średnie przedsiębiorstwa, wykorzystując przy tym znajomość prawa gospodarczego, podatkowego i finansowego.

Kluczowym atutem kierunku jest prowadzenie zajęć przez praktyków, mających szeroką wiedzę z zakresu zarządza nie tylko w jednostkach samorządu terytorialnego, ale także w małych, średnich i dużych przedsiębiorstwach.

Przedmioty specjalizacyjne zawierają treści związane również z charakterem gospodarki regionu, ze szczególnym uwzględnieniem usług. Absolwent posiada znajomość co najmniej jednego języka obcego, swobodnie posługuje się terminologią w zakresie ekonomii, finansów, prawa gospodarczego i informatyki. Istotne jest, iż w planie studiów dominują zajęcia o charakterze praktycznym, co pozwala zdobyć wiedzę, umiejętności i kompetencje niezbędne na współczesnym rynku pracy.

PRZEDMIOTY SPECJALNOŚCIOWE

- ✔ prawo cywilne
- ✔ prawo podatkowe
- ✔ prawo pracy
- ✔ prawo gospodarcze
- ✔ zarządzanie operacyjno-strategiczne
- ✔ zarządzanie produkcją i usługami
- ✔ zarządzanie projektami
- ✔ podstawy zrównoważonego rozwoju
- ✔ systemy informacyjne w biznesie
- ✔ rachunkowość MSP
- ✔ rachunkowość zarządcza MSP
- ✔ marketing i badania rynku
- ✔ rynki kapitałowe i giełda papierów wartościowych
- ✔ ubezpieczenia i ryzyko gospodarcze
- ✔ logistyka
- ✔ finanse przedsiębiorstw
- ✔ techniki komunikacji
- ✔ seminarium dyplomowe

SPECJALNOŚĆ:

RACHUNKOWOŚĆ I SKARBOWOŚĆ

Studenci specjalności uzyskują w trakcie studiów profesjonalne przygotowanie do administrowania w strukturach samorządowych i kreowania rozwoju lokalnego i regionalnego.

Rachunkowość i skarbowość jest specjalnością dającą szerokie możliwości poznania obsługi podatkowej i księgowej przedsiębiorstw, jak również opodatkowania osób fizycznych i prawnych.

Studia zaznajamiają także z problematyką analizy ekonomicznej i finansowej przedsiębiorstw, jednostek administracji państwowej i samorządowej we współczesnej gospodarce rynkowej, funkcjonującej w obrębie struktur krajowych i europejskich.

Kluczem specjalności jest zawarcie w planie studiów zajęć o charakterze praktycznym, co pozwala zdobyć wiedzę, umiejętności i kompetencje niezbędne na współczesnym rynku pracy.

Absolwenci specjalności posiadają bardzo dobre przygotowanie do uzyskania kwalifikacji audytora wewnętrznego, ponadto posiadają

wiedzę z zakresu finansów publicznych oraz prawa bilansowego, podatkowego i budżetowego, a także znają podstawy rachunkowości jednostek gospodarczych i budżetowych, jak również zasady ich finansowania.

Absolwenci posiadają wiedzę i umiejętności w zakresie tematyki roli pozyskiwania funduszy UE.

Znajomość podatków, prawa oraz podstaw rachunkowości pozwala im na wykorzystywanie metod i technik z zakresu analiz ekonomiczno-finansowych w zarządzaniu jednostkami gospodarczymi i organizacyjnymi. Studenci mają możliwość podejścia do egzaminu umożliwiającego zdobycie Certyfikatu Księgowego C.I.K.

Celem studiów jest przygotowanie specjalistów z zakresu rachunkowości finansowej, zarządczej i budżetowej jednostek krajowych, jak i zagranicznych, analizy ekonomicznej i finansowej oraz doradztwa podatkowego i finansowego osób fizycznych i prawnych.

Nauka po studiach na poziomie licencjackim może być z powodzeniem kontynuowana na studiach magisterskich.

PRZEDMIOTY SPECJALNOŚCIOWE

- ✔ prawo cywilne
- ✔ prawo gospodarcze
- ✔ podatki dochodowe
- ✔ podatki pośrednie
- ✔ podatki i opłaty lokalne
- ✔ zastosowanie komputerów w rachunkowości
- ✔ rachunkowość podatkowa
- ✔ rachunkowość budżetowa
- ✔ samorząd terytorialny
- ✔ sprawozdawczość budżetowa
- ✔ metody oceny sytuacji finansowej kredytobiorcy
- ✔ finanse przedsiębiorstw
- ✔ sprawozdawczość finansowa
- ✔ audyt wewnętrzny
- ✔ finansowanie projektów z funduszy UE
- ✔ techniki komunikacji
- ✔ seminarium dyplomowe

EKONOMIA II STOPNIA



Studia magisterskie na kierunku ekonomia to kompleksowe zestawienie poszerzonej wiedzy ogólnoeconomicznej oraz specjalistycznej w zakresie dwóch specjalności:

- ✔ RACHUNKOWOŚĆ I DORADZTWO FINANSOWE,
- ✔ EKONOMIA MENEDŻERSKA.

Dlaczego warto uzupełniać wiedzę i poszerzać horyzonty?

Powodów jest wiele, każdy ma swój własny, ale najważniejsze jest to, że mamy odpowiedź dla KAŻDEGO.

Z uwagi na praktyczny charakter kierunku, skupiono znaczną uwagę na technikach i metodach, które z powodzeniem będą mogły być wykorzystane w postaci umiejętności i kompetencji na rynku pracy. Duży nacisk został położony na rozszerzenie wiedzy, umiejętności i kompetencji w zakresie języków obcych.

Studenci kierunku przygotowujący się językowo (język angielski lub język niemiecki) w zakresie czterech przedmiotów takich jak: język obcy I, język obcy II, język specjalistyczny i przedmiot w języku obcym (etyka gospodarcza).

W przedmiotach ogólnych i kierunkowych kluczowe jest podejście do problemów ekonomicznych w przy wykorzystaniu różnorodnych metod i technik, w tym także metod ilościowych.

Oprócz zaawansowanej mikroekonomii i makroekonomii, student ma możliwość wery-

fikacji zdobytej wiedzy podczas przedmiotu zastosowanie oprogramowania analitycznego w badaniach makro- i mikroekonomicznych.

Ogólna wiedza z zakresu m.in. e-biznesu, ekonomii międzynarodowej czy ekonomii zrównoważonego rozwoju pozwoli absolwentowi kierunku osiągnąć szerokie horyzonty w zaawansowanej materii ekonomicznej, z podkreśleniem bieżących problemów na świecie.

Z uwagi na rosnące oczekiwania rynku pracy na szeroko rozumianych specjalistów m.in. w zakresie rachunkowości czy prowadzenia działalności gospodarczej w planie studiów wypracowano przestrzeń dla zagadnień w zakresie protokołu dyplomatycznego i etykiety menedżera.

Uzupełnieniem wskazanych obszarów ogólnych są dwie specjalności.

SPECJALNOŚĆ:

RACHUNKOWOŚĆ I DORADZTWO FINANSOWE

Studia na specjalności umożliwiają zdobycie wszechstronnej wiedzy kierunkowej, która pogłębia znajomość rachunkowości i doradztwa podatkowo-finansowego przedsiębiorstw w stosunku do studiów pierwszego stopnia.

Przedmioty takie jak: zaawansowana rachunkowość finansowa I i II, umożliwiają studentom uzyskanie zaawansowanej wiedzy oraz umiejętności z zakresu prowadzenia ewidencji księgowej różnego rodzaju podmiotów. Zajęcia odbywają się w laboratoriach komputerowych, gdzie każdy student ma możliwość pracy na popularnych programach księgowych firmy Comarch - ERP OPTIMA i XL.

Zagadnienia poruszane w ramach m.in. przedmiotu audyt i kontrola finansowa w przedsiębiorstwie umożliwią zdobycie wiedzy z zakresu controllingu, który jest wykorzystywany w każdym przedsiębiorstwie i organizacji.

Z kolei na wzrost kompetencji z zakresu doradztwa wpłyną takie przedmioty jak: podstawy doradztwa podatkowego oraz doradztwo finansowo-ubezpieczeniowe.

Studenci, poprzez realizację przedmiotów zaawansowana rachunkowość zarządcza I i II, zdobywają kompetencje z zakresu przygotowania i wykorzystania informacji z rachunkowości w podejmowaniu decyzji.

W programie studiów szczególnie nacisk położono na praktyczne aspekty pracy służb rachunkowości, jak również podmiotów prowadzących usługi księgi rachunkowe poprzez zaproponowanie takich przedmiotów jak: praktyczne aspekty usługowego prowadzenia ksiąg rachunkowych czy marketing usług finansowych i księgowych.

Absolwenci będą przygotowani do sporządzania i analizowania sprawozdań, zorientowanych na wspomaganie zarządzania na poziomie operacyjnym i strategicznym. Poprzez realizację programu specjalności, studenci rozwiną praktyczne umiejętności dotyczące wykorzystania informacji z rachunkowości w procesie zarządzania, stosowania różnych instrumentów rachunkowości zarządczej i controllingu, zarządzania kosztami i wynikami, przygotowania planów finansowych oraz przeprowadzania kontroli zarządczej.

Absolwenci mogą pracować, jako dyrektorzy finansowi, menedżerowie wszystkich szczebli zarządzania, analitycy finansowi, controllerzy, konsultanci biznesowi i niezależni eksperci w przedsiębiorstwach krajowych i międzynarodowych.

Celem studiów jest przygotowanie specjalistów z zakresu rachunkowości finansowej, zarządczej i budżetowej jednostek krajowych, jak i zagranicznych, analizy ekonomicznej i finansowej oraz doradztwa podatkowego i finansowego osób fizycznych i prawnych.

PRZEDMIOTY SPECJALNOŚCIOWE

- ✔ zaawansowana rachunkowość finansowa
- ✔ praktyczne aspekty usługowego prowadzenia biura rachunkowego
- ✔ marketing usług finansowych i księgowych
- ✔ zaawansowana rachunkowość zarządcza
- ✔ audyt i kontrola finansowa w przedsiębiorstwie
- ✔ podstawy doradztwa podatkowego
- ✔ doradztwo finansowo-ubezpieczeniowe

SPECJALNOŚĆ:

EKONOMIA MENEDŻERSKA

Zdobyte przez absolwentów specjalności umiejętności i kompetencje, pozwolą zaspokoić zapotrzebowanie rynku na pracowników, potrafiących podejmować skuteczne decyzje, szczególnie na stanowiskach menedżerskich. Absolwenci posiadają poszerzoną wiedzę na temat nowoczesnych metod zarządzania, analizy ekonomiczno-finansowej inwestycji, praktycznych aspektów działalności i finansowania przedsiębiorstwa, zasad prowadzenia działalności gospodarczej, konstruowania i wykorzystywania instrumentarium, niezbędnego do tworzenia, realizacji i kontroli strategii przedsiębiorstwa.

Przedmioty realizowane na specjalności dotyczą także poszerzonej wiedzy z zakresu zarządzania w przedsiębiorstwie, m.in. infor-

macją, ryzykiem czy personelem. Absolwent, posiada zaawansowaną wiedzę, niezbędną w pełnionej roli menedżera podmiotów zarówno publicznych, jak i prywatnych.

Atutem przedmiotów specjalnościowych, jest ich prowadzenie przez praktyków, którzy są zatrudnieni w Uczelni. Pod uwagę należy wziąć także zakres poszerzonej wiedzy prawniczej czy prawo w e-biznesie.

Interesariusze zewnątrzni, w procesie ankietowania, wskazali także na kompetencje miękkie absolwentów, z podkreśleniem wysokiego poziomu komunikacji, motywacji i zaangażowania w pracy w zespole. Aspekty te będą stanowiły część programu studiów na specjalności.

PRZEDMIOTY SPECJALNOŚCIOWE

- ✔ nowoczesne metody zarządzania
- ✔ ekonomia behawioralna
- ✔ finansowe aspekty funkcjonowania organizacji
- ✔ zarządzanie jakością
- ✔ menedżer w sektorze publicznym i prywatnym
- ✔ prawo w e-biznesie
- ✔ partnerstwo publiczno-prywatne
- ✔ prawo karne skarbowe

KIERUNEK: FILOLOGIA

📞 67 352 26 07 ✉ filologia@puss.pila.pl



WYKAZ PRZEDMIOTÓW
WSPÓLNYCH DLA KIERUNKU

Studia na tym kierunku otwierają wiele drzwi do kariery i dają możliwość różnych kierunków rozwoju.

Absolwent kierunku filologia uzyskuje, po pierwsze, umiejętności językowe: w przypadku języka angielskiego jest to poziom co najmniej C1 wg ESOK), a z języka niemieckiego na poziomie B2.

Ale filologia to nie tylko język.

Program kształcenia oferuje ćwiczenia i laboratoria m.in. z prezentowania publicznego, komunikacji wizerunkowej czy aspektów zarządzania.

Kształcenie opiera się na rozbudowanym, sześciomiesięcznym systemie praktyk i kładzie nacisk na rozwijanie praktycznych umiejętności studentów w trakcie zajęć o charakterze warsztatowym.

Rekrutacja na I rok studiów prowadzona jest na kierunek filologia. Po pierwszym semestrze studiów wybierane są specjalności (np. lektor języka angielskiego, lingwistyka stosowana, język angielski w biznesie i zarządzaniu).

PRZEDMIOTY OGÓLNE

- 🕒 etyka i filozofia/ socjologia (do wyboru)
- 🕒 łacina
- 🕒 technologia informacyjna
- 🕒 wychowanie fizyczne

PRZEDMIOTY PODSTAWOWE

- 🕒 Praktyczna Nauka Języka Angielskiego
- 🕒 PNJA Gramatyka
- 🕒 PNJA Pisanie

PRZEDMIOTY KIERUNKOWE

- 🕒 fonetyka języka angielskiego
- 🕒 prezentowanie publiczne
- 🕒 wstęp do językoznawstwa
- 🕒 gramatyka opisowa języka angielskiego
- 🕒 tłumaczenie pisemne polsko-angielskie i angielsko-polskie
- 🕒 język angielski specjalistyczny
- 🕒 kultura GB i USA

MATEUSZ GUŁA - ABSOLWENT FILOLOGII

” Państwowa Uczelnia Stanisława Staszica to miejsce, które stawia rozwój studenta na pierwszym miejscu. Pod okiem wykwalifikowanej kadry dydaktycznej szlifowane są praktyczne umiejętności potrzebne do wykonywania przyszłego zawodu. Studiując filologię angielską zostałem przygotowany w zakresie glottodydaktyki oraz pedagogiki, szlifując jednocześnie swoje kompetencje językowe oraz umiejętności miękkie. Zajęcia nastawione są na praktykę poprzez tak zwany “micro-teaching”, czyli sesje treningowe mające na celu przetestowanie konkretnych technik nauczania oraz analizę ich efektywności, przy jednoczesnym przewidywaniu problemów, które mogą zaistnieć w klasie. Filologia angielska nie wiąże się jednak tylko z zawodem nauczyciela. Obecne specjalizacje nastawione są również na pracę w biznesie oraz tłumaczenie tekstów specjalistycznych i kładą silny nacisk na rozwój zaawansowanych funkcji językowych oraz komunikacyjnych. Państwowa Uczelnia Stanisława Staszica w Pile ma na uwadze potrzeby swoich studentów i zawsze dba o to, by nagradzać ich stara-



nia - również w dziedzinach niezwiązanych z nauką. Jako student miałem okazję wziąć udział w Akademickich Mistrzostwach Polski w dwóch dyscyplinach sportowych, za co przyznano mi pomoc materialną w postaci stypendium. PUSS w Pile to szansa na podjęcie nowych wyzwań i zbudowanie solidnego fundamentu pod przyszłą pracę zawodową. Ale nie samą nauką człowiek żyje, dlatego nie martw się - Samorząd Studencki zawsze ma w zanadrzu jakąś ciekawą inicjatywę lub imprezę, która pozwoli ci odsapnąć i poczuć się integralną częścią studenckiej społeczności.

”

ORGANIZACJA STUDIÓW

Studia na kierunku filologia trwają 6 semestrów. W toku studiów znajdują się zajęcia dydaktyczne (wykłady, ćwiczenia, seminaria, laboratoria) oraz praktyka zawodowa (która może być odbywana również za granicą).

Na program studiów składają się przedmioty ogólne (np. socjologia, etyka i filozofia), podstawowe (np. praktyczna nauka języka, gramatyka, wypowiedź pisemna), kierunkowe (np. fonetyka, kultura krajów anglojęzycznych, tłumaczenia), oraz specjalnościowe (np. warsztaty kreatywności w biznesie, język specjalistyczny, podstawy przekładu).



SPECJALNOŚĆ:

LEKTOR I TŁUMACZ JĘZYKA ANGIELSKIEGO

Absolwent specjalności wykazuje się znajomością jednego języka obcego zbliżoną do rodzimej (co najmniej C1 wg ESOJK) oraz posiada bogaty warsztat metodyczny i tłumaczeniowy.

Nabywa umiejętności:

- ☉ językowe – przede wszystkim praktyczną znajomość języka angielskiego niezbędną do sprawnego komunikowania się w mowie i na piśmie na poziomie bliskim rodzimemu użytkownikowi,
- ☉ metodyczne – konieczne do efektywnego nauczania języka angielskiego osób w różnym wieku (od najmłodszych do najstarszych uczących się) i pozwalające na skuteczne prowadzenie zajęć edukacyjnych, rozbudzanie zainteresowań poznawczych w przedmiocie oraz wspieranie rozwoju intelektualnego ucznia poprzez umiejętny dobór metod aktywizujących, technik nauczania, środków

i pomocy dydaktycznych, a także umiejętność badania i oceny osiągnięć uczniów oraz własnej praktyki,

- ☉ translatoryczne – niezbędne do wykonywania zawodu tłumacza, zwłaszcza umiejętność tłumaczenia pisemnego i ustnego, w tym również języków specjalistycznych,
- ☉ informacyjno-komunikacyjne w zakresie nauczania i tłumaczenia języków obcych,
- ☉ wypowiadania się w sposób poprawny i zrozumiały, z zachowaniem zasad kultury języka.

Studenci specjalności lektor języka angielskiego odbywają sześciomiesięczną praktykę, która realizowana jest równoległe z odpowiednimi modułami teoretycznymi. Podstawowym celem praktyki jest przygotowanie absolwenta do pracy w szkołach językowych.

Specjalność przygotowuje do pracy m.in. w:

- ☉ szkołach językowych,
- ☉ biurach tłumaczeń,
- ☉ instytucjach kulturalnych,
- ☉ biurach podróży,
- ☉ redakcjach,
- ☉ wydawnictwach,
- ☉ środkach masowego przekazu,
- ☉ sektorze usług wymagających dobrej znajomości języka i kultury, jako korepetytor.

PRZEDMIOTY SPECJALNOŚCIOWE

- ☉ podstawy translatoryki
- ☉ tłumaczenie konsekutywne
- ☉ tłumaczenie pisemne specjalistyczne
- ☉ tłumaczenie ustne specjalistyczne
- ☉ metodyka nauczania języków obcych
- ☉ akwizycja językowa
- ☉ warsztat pracy lektora języka angielskiego

CO ZYSKujesz WYBIERAJĄC SPECJALNOŚĆ LEKTOR JĘZYKA ANGIELSKIEGO?

- ☉ oprócz świetnej znajomości języka, warsztat pracy nowoczesnego lektora języka angielskiego i sprawnego tłumacza,
- ☉ zdobędziesz praktyczną wiedzę, jak uczyć języka angielskiego dzieci, nastolatków i osób dorosłych,
- ☉ poznasz tajniki tłumaczeń, wystąpień publicznych i przeprowadzania efektywnych prezentacji,
- ☉ dzięki praktykom zawodowym nawiązesz kontakty, które pomogą Ci w przyszłości znaleźć dobrą pracę.

NA SPECJALNOŚCI NAUCZYSZ SIĘ:

- ☉ w jaki sposób ludzie uczą się języków obcych,
- ☉ na czym polega i jak wykorzystać psychologię pamięci,
- ☉ kreatywności w wykonywaniu przyszłej pracy zawodowej,
- ☉ zasad przekładu i dbałości o dobrze wykonane tłumaczenie,
- ☉ wykorzystywania nowoczesnych technik informacyjnych,
- ☉ drugiego języka obcego na poziomie B2.



SPECJALNOŚĆ: LINGWISTYKA STOSOWANA

Specjalność kształcąca przyszłych tłumaczy i specjalistów od komunikacji.

Absolwent nabywa sprawności językowe i tłumaczeniowe w zakresie dwóch języków obcych (specjalność główna: język angielski, specjalność dodatkowa: język niemiecki).

Dzięki odbytym studiom i praktyce zawodowej absolwent:

- ☉ posiada umiejętność wypowiadania się w sposób poprawny i zrozumiały, z zachowaniem zasad kultury języka, w studiowanych językach obcych jak również w języku polskim;
- ☉ nabył umiejętności wykorzystania najnowszych narzędzi technologicznych i informacyjnych, wspomagających warsztat pracy tłumacza i asystenta językowego, np. proces edycji tekstu;
- ☉ posiada umiejętność wykorzystania wiedzy w pracy zawodowej i życia z zachowaniem zasad etycznych;
- ☉ wykorzystuje tradycyjne i nowoczesne źródła informacji, umożliwiające pracę zawodową oraz samokształcenie;
- ☉ wie, jak efektywnie komunikować się, również w trakcie wystąpień publicznych, werbalnie i niewerbalnie;
- ☉ posiada podstawową wiedzę z zakresu języka, kultury i literatury angielsko- i niemieckojęzycznego obszaru językowego, aby w sposób kompetentny móc się nią wykazywać, samodzielnie pogłębiać i aktualizować oraz integrować ją z innymi dziedzinami wiedzy;
- ☉ dysponuje praktyczną i teoretyczną podstawową wiedzą na temat przekładu w ramach dwóch języków (angielskiego i niemieckiego);
- ☉ cechuje go postawa gotowości do rozwoju osobistego i zawodowego oraz kształcenia się przez całe życie;
- ☉ cechuje go postawa otwartości na kontakty z przedstawicielami innych kultur, środowisk;
- ☉ jest świadomy swojego potencjalnego szerokiego oddziaływania na jednostkę, grupę i środowisko społeczne oraz przygotowany jest do podejmowania różnorodnych ról społeczno-zawodowych;
- ☉ cechuje go świadoma postawa etycznego wymiaru zawodu tłumacza i asystenta językowego.

NA SPECJALNOŚCI LINGWISTYKA STOSOWANA NAUCZYSZ SIĘ:

- ☉ tworzenia tłumaczeń tekstów z różnych dziedzin społecznych, np. literatura, ekonomia, prawo, biznes,
- ☉ jak zostać tłumaczem języka angielskiego i niemieckiego,
- ☉ jak właściwie zaprezentować się podczas publicznych wystąpień.

CO ZYSKUJESZ WYBIERAJĄC SPECJALNOŚĆ LINGWISTYKA STOSOWANA?

- ☉ umiejętność posługiwania się językiem angielskim i niemieckim,
- ☉ stajesz się atrakcyjnym pracownikiem na rynku pracy ze znajomością dwóch języków obcych,
- ☉ posiadasz wykształcenie w dziedzinie tłumaczeń polsko-angielsko-niemieckich,
- ☉ skorzystasz z wymiany studenckiej programu Erasmus+
- ☉ będąc w studenckim kole naukowym rozwiniesz swoje zainteresowania kulturą i językiem obcym (niemieckim i angielskim).

Nabyte w Katedrze Filologii PUSS w Pile umiejętności umożliwiają mu także podjęcie pracy tłumacza w biurach tłumaczeń bądź w przedsiębiorstwach, prowadzących międzynarodową wymianę handlową lub kulturalną w charakterze asystenta językowego/tłumacza. Absolwent może być wysoce pożądanym pracownikiem instytucji i organizacji administracyjnych: państwowych, samorządowych i społecznych.

Studenci lingwistyki stosowanej odbywają sześciomiesięczną praktykę w instytucji lub organizacji, która ma stałe kontakty międzynarodowe. Podstawowym celem praktyki jest weryfikacja wiedzy zdobytej w trakcie studiów w zakresie tłumaczenia i zastosowania języka obcego w komunikacji zawodowej. Praktyka ma charakter obserwacyjno-asystencki, a jej wymiernym efektem jest podniesienie umiejętności translatorskich i językowych studenta.

Specjalność przygotowuje do pracy m.in. w:

- ☉ biurach tłumaczeń,
- ☉ instytucjach administracji państwowej,
- ☉ placówkach kulturalnych,
- ☉ mediach,
- ☉ wydawnictwach,
- ☉ redakcjach czasopism,
- ☉ przedsiębiorstwach gospodarczych,
- ☉ biurach podróży,
- ☉ w instytucjach Unii Europejskiej.

PRZEDMIOTY SPECJALNOŚCIOWE

- ☉ fonetyka języka niemieckiego
- ☉ gramatyka kontrastywna niemiecko-polska
- ☉ kultura niemieckiego obszaru językowego z elementami literatury niemieckojęzycznej
- ☉ lingwistyczne podstawy przekładu
- ☉ PNJN kurs rozszerzony
- ☉ praktyczna gramatyka języka niemieckiego
- ☉ podstawy translatoryki
- ☉ gramatyka opisowa języka niemieckiego
- ☉ tłumaczenie pisemne niemiecko-polskie



SPECJALNOŚĆ:

JĘZYK ANGIELSKI W BIZNESIE I ZARZĄDZANIU

Specjalność ta przygotowuje do pracy w charakterze specjalisty branży biznesowej w instytucjach i przedsiębiorstwach opierających swoje funkcjonowanie na komunikacji w języku angielskim.

Absolwent posiada wiedzę, umiejętności i kompetencje społeczne niezbędne do pracy w firmach, instytucjach i organizacjach mających kontakty międzynarodowe.

Dzięki odbytym studiom i praktyce zawodowej absolwent:

- ☉ swobodnie i płynnie (w mowie i piśmie) posługuje się językiem angielskim na poziomie biegłości co najmniej C1 według Europejskiego Systemu Opisu Kształcenia Językowego Rady Europy,
- ☉ posiada rozwinięte ustne i pisemne umiejętności komunikacyjne w zakresie angielskiego języka biznesu,
- ☉ zna podstawowe pojęcia związane z dziedziną zarządzania, ekonomii i komunikacji i posiada umiejętność wykorzystania tej wiedzy w pracy zawodowej (również zespołowej) z zachowaniem zasad etycznych,
- ☉ posiada umiejętności wykorzystania najnowszych narzędzi technologicznych i informacyjnych, wspomagających warsztat pracy,
- ☉ posiada podstawową wiedzę z zakresu języka, kultury i literatury angielskojęzycznego obszaru językowego warunkującą efektywną komunikację w języku angielskim,
- ☉ dysponuje teoretyczną podstawową wiedzą na temat przekładu w odniesieniu do języka angielskiego oraz potrafi zastosować powyższą wiedzę w praktyce tłumaczeniowej (również w odniesieniu do tłumaczenia tekstów biznesowych),
- ☉ posługuje się drugim językiem obcym na poziomie biegłości B2 według Europejskiego Systemu Opisu Kształcenia Językowego Rady Europy.

NA SPECJALNOŚCI JĘZYK ANGIELSKI W BIZNESIE I ZARZĄDZANIU NAUCZYSZ SIĘ:

- ☉ słownictwa specjalistycznego z zakresu ekonomii i zarządzania,
- ☉ tajników negocjacji i dowiesz się jak efektywnie prowadzić negocjacje w języku angielskim,
- ☉ tłumaczyć teksty biznesowe,
- ☉ wykorzystywać nowoczesne narzędzia translatorskie (CAT) w pracy tłumacza,
- ☉ formułować pisma urzędowe i wnioski o granty w języku angielskim,
- ☉ rozwijać swoją kreatywność w dziedzinie biznesu,
- ☉ współpracować w grupach międzynarodowych.

CO ZYSKUJESZ WYBIERAJĄC SPECJALNOŚĆ JĘZYK ANGIELSKI W BIZNESIE I ZARZĄDZANIU?

- ☉ poza znajomością języka, poznasz także różne triki marketingowe, które będziesz mógł wykorzystać w pracy,
- ☉ zdobędziesz wiedzę z ekonomii, co ułatwi Ci znalezienie pracy w międzynarodowych korporacjach,
- ☉ poznasz zasady komunikacji i przepływ informacji w dużych firmach,
- ☉ dzięki praktykom zawodowym w instytucjach publicznych nawiądziesz kontakty, które pomogą Ci w przyszłości znaleźć dobrą pracę.

Studenci specjalności język angielski w biznesie i zarządzaniu odbywają sześciomiesięczną praktykę w firmie lub instytucji o stałych kontaktach międzynarodowych.

Praktyka, która ma na celu weryfikację wiedzy, umiejętności i kompetencji społecznych nabytych w trakcie studiów może być odbywana nie tylko w Polsce, ale również za granicą w ramach Programu Wymiany Międzynarodowej Erasmus+.

Specjalność przygotowuje do pracy m.in.

- ☉ w charakterze specjalisty branży biznesowej,
- ☉ w instytucjach i przedsiębiorstwach opierających swoje funkcjonowanie na komunikacji w języku angielskim,
- ☉ w firmach lub instytucjach o stałych kontaktach międzynarodowych,
- ☉ w biurach tłumaczeń,
- ☉ w biurach podróży,
- ☉ w placówkach kulturalnych, jako korepetytor.

PRZEDMIOTY SPECJALNOŚCIOWE

- ☉ język angielski biznesowy
- ☉ negocjacje w biznesie
- ☉ podstawy translatoryki (ze szczególnym odniesieniem do problematyki języka biznesu)
- ☉ podstawy zarządzania i ekonomii
- ☉ warsztaty kreatywności w biznesie
- ☉ wypowiedź pisemna w komunikacji biznesowej
- ☉ marketing
- ☉ tłumaczenie konsekwentne w biznesie (angielsko-polskie)
- ☉ tłumaczenie pisemne w biznesie - kurs zaawansowany
- ☉ komunikacja w organizacjach oraz jej kulturowe uwarunkowania

KIERUNEK: KRYMINALISTYKA Z KRYMINOLOGIA

☎ 67 352 26 07 ✉ kryminalistyka@puss.pila.pl



Ten nowo utworzony na Uczelni kierunek jest odpowiedzią na nasilające się w Polsce i świecie problemy związane ze stanem i poczuciem bezpieczeństwa publicznego. Zarówno profil, jak program studiów, pomyślane zostały w taki sposób, by maksymalizować możliwość nabywania przez studentów kompetencji o praktycznych walorach.

Służyć ma temu, w szczególności, dobór przedmiotów, których zdecydowana większość zorientowana jest praktycznie i dotyka ważnych z tego właśnie punktu widzenia zagadnień.

Należą do nich między innymi sprawy bezpieczeństwa wewnętrznego i zewnętrznego oraz systemu instytucji zorientowanych na bezpieczeństwo, problematyka taktyki i techniki kryminalistycznej oraz rozpoznawczej, a także szeroko potraktowane zagadnienia ze zróżnicowanych obszarów prawa.

Zajęcia prowadzone są w oparciu o bardzo wyspecjalizowaną bazę dydaktyczną. Jest to możliwe między innymi z uwagi na zasoby własne PUSS w Pile, stale wzbogacane i modernizowane pod kątem potrzeb realizowanej oferty dydaktycznej.

Kierunek kryminalistyka z kryminologią prowadzony jest pod patronatem Komendy Głównej Policji. Jednocześnie Rektor PUSS w Pile podpisał umowy o współpracy ze Szkołą Policji w Pile i Komendą Powiatową Policji w Pile. Dzięki temu baza specjalistycznych laboratoriów i sprzętu powiększyła się, dając niezwykle bogate spektrum dostępu do najnowocześniejszych zasobów w zakresie kształcenia praktycznego specjalistów w obszarach kryminalistyki i kryminologii.

CO Z TEGO WYNIKA DLA PRZYSZŁYCH ABSOLWENTÓW KIERUNKU?

Absolwent uzyska szeroki zasób wiedzy i umiejętności, które pozwalają mu w podstawowym wymiarze, lecz sprawnie, realizować zadania przypisane licznym instytucjom bezpieczeństwa i wymiaru sprawiedliwości, jak na przykład: policja, straż miejska, kuratorska służba sądowa, służba więzienna. Ponadto znajdzie zatrudnienie w podmiotach sektora ubezpieczeń, czy instytucjach i organizacjach o charakterze pozarządowym, których działalność zorientowana jest na problematykę bezpieczeństwa społecznego, profilaktyki społecznej oraz przeciwdziałania i wykrywania przestępczości.

W procesie kształcenia studenci uczestniczyć będą przede wszystkim w zajęciach o charakterze praktycznym, w szczególności w formie laboratoriów, projektów i ćwiczeń. Podczas tych zajęć wykorzystywany będzie specjalistyczny sprzęt służący realizowaniu czynności z zakresu kryminalistyki i kryminologii.

Zasady działania i posługiwania się tym sprzętem prezentowane będą przede wszystkim przez ekspertów – praktyków z wieloletnim doświadczeniem zawodowym. Skutkiem tego ab-

solwenci zdobędą umiejętności, wiedzę i kompetencje między innymi w zakresie:

- ☑ pobierania, zabezpieczania i analizy śladów kryminalistycznych;
- ☑ wykorzystywania nowoczesnych metod i techniki informatycznej w zakresie działalności kryminalistycznej;
- ☑ gromadzenia, analizowania i praktycznego wykorzystywania informacji, w tym także źródeł specjalistycznej informacji naukowej w celu ustawicznego doskonalenia się i poszerzania zakresu wiedzy profesjonalnej;
- ☑ współpracy w podstawowym zakresie z prokuraturą, policją, medycyną sądową;
- ☑ wykorzystywania wiedzy prawnej w postępowaniu dowodowym;
- ☑ struktury organizacyjnej i sposobu funkcjonowania instytucji bezpieczeństwa;
- ☑ podejmowania działań z zakresu interwencji kryzysowej, w tym udzielania wsparcia, mediacji, negocjacji, rozwiązywania konfliktów i świadczenia poradnictwa prawnego w podstawowym zakresie;

- ☑ diagnozowania zagrożeń społecznych, oceny stopnia ich zaawansowania i projektowania oraz realizacji działań neutralizujących te zagrożenia;
- ☑ prewencji kryminalnej.

Absolwent o takim zakresie wiedzy, umiejętności i kompetencji społecznych będzie przygotowany do odpowiedzialnego, profesjonalnego wykonywania powierzonych mu zadań w zakresach aktywności zawodowej powiązanej z kierunkiem studiów. Jednocześnie będzie miał możliwość podjęcia studiów drugiego stopnia, w szczególności powiązanych z dyscypliną szeroko rozumianych nauk o bezpieczeństwie. Ponadto zdobyte umiejętności i wiedza pozwolą absolwentowi skutecznie ubiegać się o zatrudnienie w różnych rodzajach instytucji porządku i bezpieczeństwa publicznego oraz wymiaru sprawiedliwości, w tym: policji, służbach specjalnych, więziennictwie, służbach celnych, służbach sądowych, instytucjach szeroko pojętego bezpieczeństwa wewnętrznego, służbach celnych i granicznych.





WYKAZ PRZEDMIOTÓW

PRZEDMIOTY OGÓLNE

- ☑ wychowanie fizyczne z elementami samoobrony
- ☑ elementy prawa pracy
- ☑ bezpieczeństwo i higiena pracy oraz ergonomia
- ☑ seminarium dyplomowe

PRZEDMIOTY PODSTAWOWE

- ☑ wybrane zagadnienia filozofii
- ☑ etyka stosowana
- ☑ psychologia - kluczowe koncepcje
- ☑ socjologia w naukach o bezpieczeństwie
- ☑ komunikacja społeczna
- ☑ organizacja i zarządzanie w naukach społecznych
- ☑ wstęp do nauk o bezpieczeństwie
- ☑ wprowadzenie do nauk prawnych

PRZEDMIOTY KIERUNKOWE

- ☑ rodzaje i instytucje bezpieczeństwa
- ☑ podstawowe zagadnienia kryminalistyki
- ☑ wprowadzenie do kryminologii
- ☑ wybrane zagadnienia prawa karnego materialnego i procesowego
- ☑ prawo policyjne
- ☑ taktyka i technika kryminalistyczna
- ☑ patologie społeczne
- ☑ organizacja i ewidencja czynności dochodzeniowo-śledczych w policji
- ☑ metodologia badań w naukach społecznych z elementami statystyki
- ☑ resocjalizacja
- ☑ metody wnioskowania i analiza danych w naukach o bezpieczeństwie
- ☑ podstawy prawa cywilnego i prawo własności intelektualnej
- ☑ pomoc przedmedyczna i medyczna w sytuacjach zagrożeń
- ☑ proces karny, postępowanie dowodowe i proces sądowy
- ☑ wiktymologia
- ☑ ochrona danych osobowych i informacji niejawnych
- ☑ kryminalistyczne badanie miejsca zdarzenia, identyfikacja i rodzaje śladów



MAGDA

- STUDENTKA KRYMINALISTYKI Z KRYMINOLOGIA

„ Państwowa Uczelnia Stanisława Staszica w Pile, to doskonale miejsce do rozwijania swoich pasji i zainteresowań. Jeżeli z uporem maniaka czytasz kryminały, a opuszczenie nowego odcinka „Sherlocka” jest dla Ciebie niedopuszczalne, to studia na kierunku kryminalistyka z kryminologią będą dla Ciebie spełnieniem marzeń. Osobiście podjęłam naukę na tym kierunku w celu

rozwijania swoich kwalifikacji zawodowych oraz zdobycia wiedzy z zakresu negocjacji prowadzonych w szeroko pojętych instytucjach bezpieczeństwa. Studia te bowiem nie są nastawione jedynie na aspekty techniczne, takie jak pobieranie, zabezpieczanie i analiza śladów kryminalistycznych ale, także na psychologiczne uwarunkowanie działań sprawców przestępstw. Wiedzę z tego zakresu przekazują najwyższej klasy wykładowcy, którzy w jednostkach terenowych Policji zdobyli ogromne doświadczenie i wiedzę zarówno teoretyczną, jak i praktyczną. Zatem nie czekaj, działaj!

ORGANIZACJA STUDIÓW

Studia trwają 6 semestrów. Obejmują zajęcia dydaktyczne (wykłady, ćwiczenia projektowe, laboratoria i seminaria) oraz 960 godzin dydaktycznych praktyki zawodowej.

W kształceniu dominują zajęcia o charakterze praktycznym. Formą zaliczenia poszczególnych przedmiotów jest egzamin lub zaliczenie z oceną.

GRUPA PRZEDMIOTÓW DO WYBORU NR 1

- ☑ analiza kryminalna i analiza dowodów w procesie karnym
- ☑ taktyka procesowa w kryminalistyce
- ☑ organizacja i struktura wymiaru sprawiedliwości
- ☑ entomologia sądowa
- ☑ komunikacja werbalna i niewerbalna w kryminalistyce i kryminologii
- ☑ ślady przedmiotem badań chemicznych
- ☑ wybrane elementy informatyki śledczej - kontrola i utrwalanie rozmów
- ☑ prawo wykroczeń i postępowanie w sprawach o wykroczenia
- ☑ mechanoskopia, traseologia i osmologia w praktyce kryminalistycznej
- ☑ dermatoskopia i biologia kryminalistyczna

GRUPA PRZEDMIOTÓW DO WYBORU NR 2

- ☑ kompetencje zawodowe w prewencji kryminalnej
- ☑ system instytucji profilaktyki społecznej i resocjalizacji
- ☑ system pomocy ofiarom przestępstw
- ☑ psychologiczne aspekty zagrożeń i interwencji kryzysowej
- ☑ metodyka pracy w prewencji kryminalnej
- ☑ mediacje i negocjacje
- ☑ agresja i przemoc w środowisku rodzinnym
- ☑ poradnictwo społeczne
- ☑ prawo karne, rodzinne i opiekuńcze
- ☑ pedagogika zaburzeń zachowania

ORGANIZACJA PRAKTYK ZAWODOWYCH

Studenci kryminalistyki z kryminologią odbywać będą praktyki w zróżnicowanych instytucjach z obszaru bezpieczeństwa publicznego. Do instytucji tych należą między innymi jednostki policji, straży miejskiej, zakłady poprawcze, młodzieżowe ośrodki adaptacji społecznej, zespoły kuratorskiej służby sądowej, jednostki ratownictwa, placówki medyczne, opiniodawcze zespoły sądowych specjalistów.

KIERUNEK: PRACA SOCJALNA

☎ 67 352 26 07 ✉ pracasocjalna@puss.pila.pl



Kierunek jest odpowiedzią na społeczne problemy współczesnego świata takie jak: wykluczenie społeczne z powodu ubóstwa, uchodźstwa, chorób, penalizacji. Podstawą programu studiów jest wiedza z zakresu socjologii, psychologii, pedagogiki, nauk społeczno-prawnych, polityki społecznej. W toku studiów studenci zdobędą niezbędną wiedzę związaną z diagnozowaniem sytuacji i zjawisk powodujących stan zagrożenia, ryzyka lub trudnego położenia grup i osób potrzebującej wsparcia i pomocy. Ponadto zostaną wyposażeni w niezbędną wiedzę do praktycznego stosowania dotychczasowych metod, technik i środków interwencji socjalnej oraz oceny podejmowanych działań służących rozwiązywaniu identyfikowanych zagrożeń społecznych.

Absolwent pracy socjalnej będzie przygotowany do rozwiązywania problemów dotyczących współczesną rodzinę, osoby niepełnosprawne, chore, w podeszłym wieku i osoby z grup ryzyka. Studenci poznają również zagadnienia form i metod oddziaływania na postawy i zachowania ludzi, sposoby motywowania oraz aktywizowania osób do samodzielnego podejmowania działań naprawczych.

PRAKTYKI ZAWODOWE

Studenci studiów stacjonarnych odbywają praktykę zawodową w wymiarze 960 godzin dydaktycznych z podziałem na praktykę kierunkową 1 i 2, specjalnościową 1 i 2 oraz dyplomową 1 i 2. Praktyki rozłożone są równomiernie w całym 3-letnim cyklu kształcenia, po 160 godzin dydaktycznych w każdym semestrze.

Absolwent kierunku praca socjalna jest przygotowany do pracy w:

- ☉ podstawowych jednostkach organizacyjnych pomocy społecznej: gminnych, miejskich i miejsko-gminnych ośrodkach pomocy społecznej, powiatowych centrach pomocy rodzinie, regionalnych ośrodkach polityki społecznej,
- ☉ gminnych jednostkach organizacyjnych pomocy społecznej: domach pomocy społecznej, ośrodkach wsparcia, placówkach opieki całodobowej nad osobami niepełnosprawnymi, przewlekłe chorymi i osobami w podeszłym wieku, placówkach opiekuńczo-wychowawczych wsparcia dziennego, centrach i klubach integracji społecznej, schroniskach dla bezdomnych,
- ☉ powiatowych jednostkach organizacyjnych pomocy społecznej: domach dziecka, placówkach pogotowia opiekuńczego, domach pomocy społecznej, w tym dla osób z zaburzeniami psychicznymi, ośrodkach interwencji kryzysowej, ośrodkach wsparcia, ośrodkach specjalistycznego poradnictwa socjalnego, rodzinnego, etc., ośrodkach adopcyjno-opiekuńczych, placówkach opiekuńczo-wychowawczych całodobowych,
- ☉ wydziałach polityki społecznej urzędów wojewódzkich,
- ☉ innych publicznych jednostkach organizacyjnych realizujących zadania z zakresu pomocy społecznej, takich jak np: warsztaty terapii zajęciowej, centra opieki nad dzieckiem, jednostki organizacyjne ds. zatrudnienia i przeciwdziałania bezrobociu, placówki resocjalizacyjno-socjoterapeutyczne, zakłady karne, sądownictwo i kuratela sądowa/społeczna, ośrodki dla uchodźców, jednostki opieki zdrowotnej,

- ☉ organizacjach niepublicznych, społecznych i pozarządowych /fundacje, stowarzyszenia, noclegownie, hospicja, warsztaty terapii zajęciowej, zakłady aktywności zawodowej, placówki dla bezdomnych, uzależnionych/, instytucjach kościelnych, w związkach wyznaniowych, u osób fizycznych /prywatne placówki socjalne: rodzinne domy dziecka, rodzinne domy pomocy, placówki całodobowej opieki dla osób niepełnosprawnych, przewlekłe chore i w podeszłym wieku, etc./, i prawnych, realizujących zadania w zakresie szeroko rozumianej polityki społecznej i pomocy społecznej.

Ponadto absolwent potrafi samodzielnie kreować swoje miejsce pracy w postaci stowarzyszenia, fundacji (NGO), itp. organizacji mających w swoim obszarze zainteresowań działalność związaną z realizacją celów polityki społecznej.

Absolwent posiada kompetencje i sprawności niezbędne do realizacji zadań stawianych przed pracownikiem socjalnym:

- ☉ dokonywania diagnozy (analizy i oceny) sytuacji i zjawisk będących przyczyną trudnego położenia jednostek, grup i społeczności lokalnych,
- ☉ stosowania metod, technik i środków interwencji socjalnej oraz ewaluacji podejmowanych działań służących rozwiązywaniu różnorodnych problemów, a także propagowania modelowych (skutecznych i efektywnych – tzw. dobrych praktyk) rozwiązań w tym zakresie,
- ☉ przywracania lub podtrzymywania właściwych interakcji między jednostkami a społeczeństwem, kierowania służbami społecznymi i projektowania społecznego oraz inspirowania zmian społecznych, inicjowania nowych form pomocy oraz powoływania instytucji świadczących pomoc.

STUDIA I STOPNIA – LICENCJACKIE

SPECJALNOŚĆ:

COACHING I MENTORING



Program tej specjalności umożliwia zdobycie wiedzy, umiejętności w zakresie prowadzenia działalności coachingowej i mentoringowej. Studenci poznają filozofię i specyfikę pracy coacha i mentora. Nabywają kompetencji niezbędnych do prowadzenia coachingu i mentoringu w instytucjach zajmujących się rozwiązywaniem problemów jednostki, rodziny i grupy.

SPECJALNOŚĆ:

INTERWENCJA KRYZYSOWA Z ELEMENTAMI TERAPII

Program studiów umożliwia zdobycie wiedzy z zakresu interwencji kryzysowej wraz z elementami terapii. Przeznaczony jest dla osób, które swoją działalność zawodową pragną związać z szeroko rozumianym pomaganiem i wspieraniem jednostek i grup w sytuacjach traumatycznych. Studenci na tej specjalności poznają współczesne metody działania w sytuacjach traumatycznych w celu ich likwidowania. Nabywają umiejętności i kompetencji niezbędnych do pracy w charakterze interwenta kryzysowego lub terapeuty.

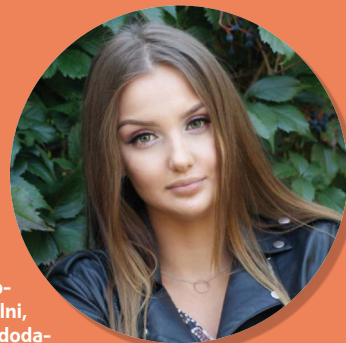
SPECJALNOŚĆ:

PRACA SOCJALNA Z JEDNOSTKĄ I GRUPĄ

Studenci na tej specjalności poznają zasady, metody i techniki pracy z jednostkami i grupami społecznymi. Zdobывают wiedzę w zakresie powstawania sytuacji konfliktowych i ich rozwiązywania. Dzięki zdobytym kwalifikacjom, absolwent będzie miał możliwość działania w instytucjach zajmujących się rozwiązywaniem problemów indywidualnych i grupowych.

Specjalność wybiera się pod koniec I roku studiów.

**KLAUDIA SYPNIEWSKA
- ABSOLWENTKA
PRACY SOCJALNEJ**



„ Od dziecka brałam udział w wolontariacie, więc wybór kierunku praca socjalna, był dla mnie oczywisty. Dzięki temu kierunkowi poznałam nie tylko swoje umiejętności i kompetencje, ale również w pewnym stopniu ograniczenia. Mogę śmiało stwierdzić, iż studia I i II stopnia na kierunku praca socjalna w tej Uczelni, ukształtowały mój charakter. Nic tak nie dodaje pewności siebie, jak zajęcia z „Autoprezentacji”. Przedmioty z dziedziny psychologii odkryły nie tylko schematy ludzkiej psychiki, ale również pozwoliły na odbycie niesamowitej podróży w głąb siebie. „Psychospołeczne aspekty kryzysu, stresu i traumy”, a także „Interwencja kryzysowa w sytuacjach traumatycznych”, pozwoliły na poznanie struktur radzenia sobie ze stresem, które bardzo przydają się w życiu codziennym. Jednak studia na tym kierunku, to nie tylko wiedza teoretyczna – to także godziny zajęć praktycznych. To przegadane godziny z osobami z największym doświadczeniem w tej dziedzinie. Zajęcia prowadzone są z wybitnymi naukowcami, psychologami, psychiatrami, funkcjonariuszami. Podczas toku studiów poznałam niesamowitych ludzi. Studio-wałam z pracownikami socjalnymi, których doświadczenie zawodowe zmusiło do przewartościowania niektórych z przekonań. Studiowałam z funkcjonariuszami, którym studia pomogły w lepszym zrozumieniu swojej pracy. Dla mnie Państwowa Uczelnia Stanisława Staszica, to drugi dom. Tutaj się uczę, pracuję i spotykam z rodziną, nie tylko tą akademicką, ale także z tatą oraz siostrą, którzy również wybrali studia na tym samym kierunku. Stawiasz na rozwój swoich kompetencji, które wykorzystasz w pracy i życiu codziennym? Wybierz PUSS w Pile. ”

ORGANIZACJA I PRZEBIEG STUDIÓW

Studia stacjonarne prowadzone są zarówno na poziomie I stopnia (licencjackie) trwające 6 semestrów, jak i II stopnia (magisterskie) trwające 4 semestry.

Studia niestacjonarne II stopnia trwają 4 semestry i obejmują nie mniej niż 60% godzin zajęć dydaktycznych, planowanych dla studentów studiów stacjonarnych. Plan studiów niestacjonarnych obejmuje ten sam zakres treści programowych, jak plan studiów stacjonarnych. Studia niestacjonarne realizowane są w formie dwudniowych zjazdów (sobota, niedziela), z reguły dwa razy w miesiącu. W wybrane piątki po południu prowadzone są dodatkowe konsultacje dla osób przygotowujących prace magisterskie.

Studia stacjonarne trwają 6 semestrów. Obejmują zajęcia dydaktyczne (wykłady, ćwiczenia, projekty, laboratoria i seminaria) oraz

960 godzin dydaktycznych praktyki zawodowej.

Na program studiów składają się moduły: przedmiotów ogólnych, przedmiotów podstawowych dla kierunku praca socjalna (z zakresu nauk humanistycznych i społecznych), przedmiotów kierunkowych oraz przedmiotów specjalnościowych.

W kształceniu dominują zajęcia o charakterze praktycznym. Formą zaliczenia poszczególnych przedmiotów jest egzamin lub zaliczenie z oceną.

Wychodząc naprzeciw oczekiwaniom osób czynnych zawodowo proponujemy również studia stacjonarne w tzw. formie wieczorowej, w której zajęcia realizowane są popołudniami w dni robocze oraz soboty.

WYKAZ PRZEDMIOTÓW:

MODUŁ PRZEDMIOTÓW OGÓLNYCH

- ☑ technologia informacyjna
- ☑ język obcy
- ☑ prawo ochrony własności intelektualnej
- ☑ bezpieczeństwo i higiena pracy oraz ergonomia
- ☑ wychowanie fizyczne (na studiach niestacjonarnych – promocja zdrowia i kultury fizycznej)
- ☑ seminarium dyplomowe

MODUŁ PRZEDMIOTÓW Z NAUK HUMANISTYCZNYCH I SPOŁECZNYCH NAUKI PODSTAWOWE

- ☑ socjologia
- ☑ filozofia
- ☑ etyka pracownika socjalnego
- ☑ wprowadzenie do pedagogiki
- ☑ pedagogika społeczna
- ☑ psychologiczne koncepcje człowieka
- ☑ psychologia społeczna
- ☑ metodologia badań społecznych
- ☑ administracja publiczna
- ☑ system prawny pomocy społecznej w Polsce
- ☑ międzynarodowe prawo socjalne
- ☑ prawo rodzinne i opiekuńcze w Polsce
- ☑ prawo socjalne
- ☑ ekonomia i zarządzanie w pracy socjalnej
- ☑ historia i teoria wychowania

MODUŁ PRZEDMIOTÓW KIERUNKOWYCH

- ☑ wprowadzenie do pracy socjalnej
- ☑ metodyka pracy socjalnej
- ☑ psychologiczne i biomedyczne podstawy rozwoju człowieka
- ☑ polityka społeczna
- ☑ zabezpieczenie i instytucje pomocy społecznej w RP
- ☑ instytucje i organizacje pozarządowe w pracy socjalnej
- ☑ organizacja i zarządzanie w pracy socjalnej
- ☑ Europa socjalna
- ☑ system opieki zdrowotnej i orzecznictwa w RP

MODUŁ PRZEDMIOTÓW SPECJALNOŚCIOWYCH:

PRACA SOCJALNA Z JEDNOSTKĄ I GRUPĄ

- ☑ praca socjalna z jednostką
- ☑ praca socjalna z grupą
- ☑ psychospołeczne aspekty konfliktów i negocjacji
- ☑ bezpieczeństwo psychospołeczne jednostki i grupy
- ☑ poradnictwo edukacyjne i zawodowe
- ☑ Unia Europejska wobec rozwiązywania problemów społecznych
- ☑ warsztat kompetencji psychospołecznych
- ☑ praca w sytuacjach kryzysowych
- ☑ terapia w środowisku pracy socjalnej
- ☑ superwizja w pracy socjalnej
- ☑ systemy sprawozdawcze w instytucjach pomocy społecznej
- ☑ komunikacja interpersonalna w pracy socjalnej
- ☑ doradca socjalny i asystent rodziny
- ☑ pedagogika opieki
- ☑ teoria i aksjologia pracy socjalnej
- ☑ problemy współczesnej rodziny
- ☑ patologie społeczne
- ☑ projekt socjalny
- ☑ psychopatologia
- ☑ praca z seniorami i niepełnosprawnym



COACHING I MENTORING

- ☑ filozofia i specyfika pracy coachingowej
- ☑ kompetencje coacha
- ☑ relacje coach-klient
- ☑ warsztat coacha-coaching indywidualny i grupowy
- ☑ zasady coachingu
- ☑ mentoring w pracy z ludźmi
- ☑ mentoring w doradztwie
- ☑ dialog motywujący w pracy z ludźmi
- ☑ przywództwo w organizacji i zarządzaniu
- ☑ superwizja w praktyce
- ☑ psychologia poradnictwa
- ☑ doradztwo personalne i zawodowe
- ☑ pedagogika pracy z coachingiem zawodowym
- ☑ socjologia małych grup
- ☑ wielokulturowość w pracy socjalnej
- ☑ psychologia rozwojowa
- ☑ aktywizacja środowiska lokalnego
- ☑ mediacja i probacja
- ☑ wielowymiarowość projektowania socjalnego
- ☑ organizacja i zarządzanie projektem socjalnym

INTERWENCJA KRYZYSOWA Z ELEMENTAMI TERAPII

- ☑ interwencja kryzysowa w sytuacjach traumatycznych
- ☑ psychospołeczne aspekty kryzysu, stresu i traumy
- ☑ etyczne aspekty pomagania
- ☑ superwizja w interwencji kryzysowej i terapii
- ☑ podstawy psychoterapii indywidualnej
- ☑ komunikacja społeczna w sytuacjach kryzysowych
- ☑ kompetencje psychospołeczne interwenta i terapeuty
- ☑ poradnictwo rodzinne i małżeńskie
- ☑ warsztat kontaktu indywidualnego
- ☑ negocjacje i mediacje
- ☑ profilaktyka uzależnień
- ☑ interwenty kryzysowy
- ☑ pedagogika zaburzeń zachowania
- ☑ teoria i aksjologia kryzysu i traumy
- ☑ kryzysy współczesnej rodziny
- ☑ dysfunkcje społeczne
- ☑ projektowanie środowiska społecznego
- ☑ trening umiejętności psychospołecznych
- ☑ terapia zajęciowa
- ☑ podstawy andragogiki i geragogiki

SPECJALNOŚĆ: COACHING I PRZYWÓDZTWO

Program tej specjalności umożliwia zdobycie wiedzy, umiejętności w zakresie prowadzenia działalności coachingowej. Studenci poznają filozofię i specyfikę pracy coacha i lidera-przywódcy. Zdobycie wiedzy niezbędnej do sterowania procesami zachodzącymi w strukturach społecznych. Poznają podstawowe elementy warsztatu coacha. Nabywają kompetencje niezbędne do prowadzenia coachingu w instytucjach zajmujących się rozwiązywaniem problemów jednostki, rodziny i grupy.

Absolwent specjalności jest przygotowany do:

- ☉ współdziałania z podopiecznym na zasadzie mentoringu: w relacji, w realizowaniu określonych celów, założeń procesu decyzyjnego,
- ☉ współpracy mentorskiej w zakresie motywowania podopiecznego/podopiecznych do wykorzystania osobistych zasobów oraz ich rozwijania,

- ☉ analizy i rozwiązywania problemów w pracy socjalnej przy wykorzystaniu narzędzi coachingowych,
- ☉ wykorzystania coachingu i mentoringu w podnoszeniu poziomu usług w zakresie pomocy socjalnej,
- ☉ podnoszenia umiejętności w zakresie warsztatu, samooceny i wykorzystania pracy coacha w kontakcie z klientem socjalnym.

ORGANIZACJA I PRZEBIEG STUDIÓW

Studia stacjonarne trwają 4 semestry. Obejmują zajęcia dydaktyczne (wykłady, ćwiczenia, projekty, laboratoria i seminaria) oraz 12 tygodni praktyki zawodowej.

Na program studiów składają się moduły: przedmiotów ogólnych, nauk humanistycznych i społecznych (będących jednocześnie naukami podstawowymi dla kierunku praca socjalna), kierunkowych, oraz przedmiotów specjalnościowych.

W kształceniu dominują zajęcia o charakterze praktycznym. Formą zaliczenia poszczególnych przedmiotów jest egzamin lub zaliczenie z oceną.

Wychodząc naprzeciw oczekiwaniom osób czynnych zawodowo proponujemy również studia stacjonarne w tzw. formie wieczorowej, w której zajęcia realizowane są popołudniami w dni robocze oraz soboty.

Studia niestacjonarne trwają 4 semestry i obejmują nie mniej niż 60% godzin zajęć dydaktycznych, planowanych dla studentów studiów stacjonarnych. Plan studiów niestacjonarnych obejmuje ten sam zakres treści programowych, jak plan studiów stacjonarnych. Studia niestacjonarne realizowane są w formie dwudniowych zjazdów (sobota, niedziela) z reguły dwa razy w miesiącu. W wybrane piątki po południu prowadzone są dodatkowe konsultacje dla osób przygotowujących prace magisterskie.

SPECJALNOŚĆ: INTERWENCJA KRYZYSOWA Z ELEMENTAMI TERAPII

Program studiów umożliwia zdobycie wiedzy z zakresu interwencji kryzysowej wraz z elementami terapii. Przeznaczony jest dla osób, które swoją działalność zawodową pragną łączyć z szeroko rozumianym pomaganiem i wspieraniem jednostek i grup w sytuacjach traumatycznych. Studenci na tej specjalności poznają współczesne metody działania w sytuacjach traumatycznych w celu ich likwidowania. Nabywają umiejętności i kompetencje niezbędne do pracy w charakterze interwenta kryzysowego lub terapeuty.

Absolwent specjalności jest przygotowany do:

- ☉ analizowania i oceniania zjawisk powodujących zapotrzebowanie klientów na świadczenia z pomocy społecznej oraz kwalifikowania ich do uzyskania tych świadczeń,
- ☉ udzielania informacji, wskazówek i pomocy osobom będącym w trudnej sytuacji życiowej i ich najbliższemu otoczeniu zgodnie z zasadami etyki zawodowej,
- ☉ wywoływania korzystnych zmian poprzez optymalne wykorzystanie zasobów klienta,
- ☉ podejmowania interwencji w razie zaistnienia zdarzeń losowych, sytuacji kryzysowych, klęsk żywiołowych i ekologicznych oraz w sytuacji zagrożenia życia lub zdrowia osób zależnych,
- ☉ współdziałania z organizacjami, instytucjami i specjalistami w zakresie rozwiązywania istniejących problemów jednostek, grup i środowiska lokalnego,
- ☉ prowadzenia dokumentacji pracy socjalnej zgodnie z obowiązującymi wymaganiami,
- ☉ podnoszenia umiejętności w zakresie warsztatu i samooceny wykonywanej pracy,
- ☉ organizowania pracy administracyjnej i doskonalenia warsztatu zawodowego,
- ☉ podnoszenia umiejętności w zakresie warsztatu i samooceny wykonywanej pracy.



WYKAZ PRZEDMIOTÓW:

MODUŁ PRZEDMIOTÓW OGÓLNYCH

- ☉ język obcy z elementami języka specjalistycznego
- ☉ wychowanie fizyczne z elementami promocji zdrowia
- ☉ seminarium dyplomowe

MODUŁ PRZEDMIOTÓW Z NAUK HUMANISTYCZNYCH I SPOŁECZNYCH NAUKI PODSTAWOWE

- ☉ podstawowe problemy i kierunki filozoficzne
- ☉ pedagogika w pracy socjalnej
- ☉ socjologia rozwoju i zmian społecznych
- ☉ współczesne nurty i kierunki w psychologii
- ☉ badania społeczne w praktyce

MODUŁ PRZEDMIOTÓW KIERUNKOWYCH

- ☉ elementy prawa karnego, cywilnego i administracyjnego
- ☉ aspekty prawne i organizacyjne pomocy społecznej
- ☉ wybrane elementy prawa rodzinnego i opiekuńczego
- ☉ komunikacja społeczna w pracy socjalnej
- ☉ współczesne kierunki rozwoju w polityce społecznej
- ☉ organizacja, monitorowanie i ewaluacja projektów społecznych
- ☉ aksjologia pracy socjalnej
- ☉ ekonomia społeczna
- ☉ doradztwo i zatrudnienie socjalne
- ☉ trening umiejętności społecznych
- ☉ metody statystycznej analizy danych
- ☉ metodyczne podstawy pracy socjalnej
- ☉ działalność pożytku publicznego i wolontariat

PRAKTYKI ZAWODOWE

Studenci studiów II stopnia (stacjonarnych i niestacjonarnych) odbywają praktykę zawodową w wymiarze 12 tygodni (480 godzin dydaktycznych) z podziałem na praktykę kierunkową, specjalnościową i dyplomową. Praktyki rozliczane są na II, III i IV semestrze.

MODUŁ PRZEDMIOTÓW SPECJALNOŚCIOWYCH:

COACHING I PRZYWÓDZTWO

- ☉ filozofia i specyfika pracy coachingowej
- ☉ kompetencje coacha
- ☉ warsztat coacha-coaching indywidualny i grupowy
- ☉ zasady coachingu
- ☉ lider w pracy z ludźmi
- ☉ grupy i procesy grupowe
- ☉ przywództwo w organizacji i zarządzaniu
- ☉ superwizja w praktyce
- ☉ animacja społeczności lokalnej
- ☉ planowanie i organizacja działań społecznych

INTERWENCJA KRYZYSOWA Z ELEMENTAMI TERAPII

- ☉ interwencja kryzysowa w sytuacjach traumatycznych
- ☉ psychospołeczne aspekty kryzysu, stresu i traumy
- ☉ superwizja w interwencji kryzysowej i terapii
- ☉ psychoterapia indywidualna i grupowa
- ☉ komunikacja społeczna w sytuacjach kryzysowych
- ☉ kompetencje psychospołeczne interwenta i terapeuty
- ☉ warsztat kontaktu indywidualnego
- ☉ negocjacje i mediacje
- ☉ wsparcie interwencyjne w kryzysach rodziny
- ☉ terapia w środowisku

KIERUNEK: FIZJOTERAPIA

📞 67 352 26 93 ✉ fizjoterapia@puss.pila.pl



Zgodnie z Ustawą z Dz. U. 2015 poz.1994 zawód fizjoterapeuty jest zaliczany do zawodów medycznych. Absolwent kierunku Fizjoterapia uzyskuje kwalifikacje do pracy z dorosłymi i dziećmi niepełnosprawnymi oraz cierpiącymi na różne dysfunkcje.

Od roku 2017 studia stacjonarne na kierunku fizjoterapia, prowadzone są jako jednolite, pięcioletnie studia magisterskie (Dz.U. 2016 poz. 1596).

Celem kształcenia jest przygotowanie studenta do pracy w zawodzie fizjoterapeuty w placówkach o różnym profilu świadczeń m.in.: w publicznych, samorządowych i niepublicznych placówkach służby zdrowia (szpitale, specjalistyczne przychodnie, poradnie i gabinety rehabilitacyjne i fizjoterapeutyczne, ośrodki i sanatoria), ośrodkach dla osób niepełnosprawnych, klubach sportowych, zakładach pracy chronionej i warsztatach terapii zajęciowej, jednostkach gospodarczych prowadzących działalność prozdrowotną i ośrodkach sportowo-rekreacyjnych, a także uzdrowiskach, gabinetach odnowy biologicznej, hotelach, fitness-klubach, ale również domach opieki społecznej, fundacjach, stowarzyszeniach.

Kandydat do zawodu fizjoterapeuty powinien przede wszystkim posiadać predyspozycje do pracy z osobami chorymi i niepełnosprawnymi. Dobra sprawność fizyczna i znajomość ergonomii pracy fizjoterapeuty mają znaczący wpływ na wysoką jakość wykonywanej terapii. Empatia, zrozumienie, wrażliwość w komunikacji mają kluczowe znaczenie w skuteczności działań fizjoterapeutycznych. Umiejętność współpracy w grupie ułatwia pracę w teamie terapeutycznym i podejmowanie zintegrowanych decyzji diagnostyczno-terapeutycznych.

Absolwent studiów magisterskich powinien samodzielnie zdiagnozować pacjenta, ustalić program terapii, a następnie wykonać zabiegi i podsumować terapię. W zależności od potrzeb pacjenta powinien zmodyfikować plan terapeutyczny, jest zobowiązany prowadzić dokumenta-

cję medyczną. Umiejętność współpracy w grupie

Wykształcenie i przygotowanie zawodowe fizjoterapeuty spełnia wymagania obowiązujące w ochronie zdrowia (DZU.2019.161.0001573).

Absolwent studiów kierunku fizjoterapia:

- ✔ posiada wiedzę i umiejętności niezbędne do kształtowania, podtrzymywania i przywracania sprawności i wydolności osób w różnym wieku, utraconej lub obniżonej wskutek różnych chorób bądź urazów,
- ✔ potrafi brać udział w rozpoznawaniu potrzeb zdrowotnych i edukacyjnych pacjenta,
- ✔ potrafi wykonywać zabiegi fizjoterapeutyczne w sposób bezpieczny i efektywny,
- ✔ zna sposoby kształtowania sprawności i wydolności fizycznej pacjenta na poziomie optymalnym,
- ✔ potrafi usprawniać osoby w różnym wieku celem zapobiegania niepełnosprawności,
- ✔ zna sposoby promowania prozdrowotnych zachowań u pacjentów oraz ich rodzin,
- ✔ potrafi komunikować się z pacjentem, z poszanowaniem jego godności,
- ✔ przyjmuje i akceptuje odpowiedzialność za sprawność pacjenta, a ponadto posiada wiedzę z przedmiotów tworzących podstawę naukową fizjoterapii,
- ✔ rozumie potrzebę ciągłego rozwoju i doskonalenia zawodowego,
- ✔ potrafi pracować w zespole oraz rozumie potrzebę utrzymywania sprawności i wydolności fizycznej pozwalającej na prowadzenie i demonstrowanie ćwiczeń leczniczych,
- ✔ potrafi wyjaśnić pacjentowi rolę i wpływ zabiegów na organizm,
- ✔ potrafi kontrolować efektywność postępowania fizjoterapeutycznego.

Absolwent posiada znajomość języka obcego na poziomie biegłości B2 Europejskiego Systemu Opisu Kształcenia Językowego Rady Europy i umieć posługiwać się językiem specjalistycznym z zakresu kierunku studiów.



TOMASZ DRZEWIECKI
- ABSOLWENT FIZJOTERAPII

” Studia na kierunku fizjoterapia w PUSS w Pile, zwiększyły świadomość dotyczącą mojego ciała oraz urazów, których w sporcie jest wiele. Dzięki licznym zajęciom praktycznym, posiadam dużą wiedzę na temat funkcjonowania organizmu. W przyszłości chciałbym wykorzystać tę wiedzę, pracując ze sportowcami jako fizjoterapeuta. Uczelnia daje dużo możliwości do rozwoju osobistego, społecznego i sportowego. Dzięki indywidualnemu podejściu wykładowców do studentów, byłem w stanie pogodzić karierę sportową ze studiami na kierunkach fizjoterapia i praca socjalna. Liczne wyjazdy na zawody i zgrupowania Kadry Narodowej nie były problemem. Uczelnia zapewnia wysokie stypendia oraz wsparcie firm dla młodych sportowców. Dzięki programowi stypendialnemu firmy „Grapil” oraz Kancelarii Adwokatów i Radców Prawnych „Wyrwa i Wspólnicy s.c.”, byłem w stanie całkowicie poświęcić się mojej karierze sportowej i naukowej. Uważam, że wybór tej uczelni był strzałem w 10!

”

ORGANIZACJA I PRZEBIEG STUDIÓW

Na kierunku fizjoterapia realizowane są zajęcia dydaktyczne (wykłady, ćwiczenia, seminaria, zajęcia praktyczne) i praktyki zawodowe.

Po ukończeniu kształcenia w zakresie studiów absolwent otrzymuje tytuł magistra i zobowiązany jest przystąpić do Państwowego Egzaminu Fizjoterapeutycznego (Dz.U. 2015 poz.1994).

PRAKTYKI ZAWODOWE

Praktyki zawodowe realizowane są jako praktyki międzysemestralne w trakcie trzech lat studiów:

- ☉ praktyka w pracowni fizykoterapii,
- ☉ praktyka w pracowni kinezyterapii,
- ☉ praktyka w zakresie fizjoterapii klinicznej.

Po ósmym semestrze studiów realizowana będzie praktyka fizjoterapeutyczna, którą student będzie samodzielnie wybierał spośród:

- ☉ praktyki w fizjoterapii klinicznej w dysfunkcjach układu ruchu,
- ☉ praktyki w fizjoterapii w chorobach wewnętrznych,
- ☉ praktyki w fizjoterapii w wieku rozwojowym.

Na dziesiątym semestrze odbędzie się praktyka w fizjoterapii klinicznej.

Miejscem odbywania praktyk są m.in. placówki medyczne, z którymi podpisano stosowne porozumienia tj.: Szpital Specjalistyczny im. Stanisława Staszica w Pile, Ośrodek Przygotowań Olimpijskich w Wałczu, 10. Szpital Wojskowy z Przychodnią SP ZOZ w Wałczu, Szpital Powiatowy im. Jana Pawła II w Trzciance, Wielkopolski Specjalistyczny Szpital Chorób Płuc i Gruźlicy im. dr Władysława Biegańskiego w Chodzieży, Hipomedical Centrum Hipoterapii i Rehabilitacji „Zabajka” w Złotowie, Hipomedical 2 Ośrodek Rehabilitacji Dzieci „Zabajka 2” Złotów, Zakład Opiekuńczo-Leczniczy SP ZOZ „Leśna Ustroń” w Tuchnie.

WYKAZ PRZEDMIOTÓW

PODSTAWOWE NAUKI MEDYCZNE

- ☉ anatomia (anatomia prawidłowa, funkcjonalna, rentgenowska, palpacyjna)
- ☉ biologia medyczna
- ☉ genetyka
- ☉ biochemia
- ☉ fizjologia (fizjologia ogólna, fizjologia wysiłku fizycznego, fizjologia bólu, diagnostyka fizjologiczna)
- ☉ farmakologia w fizjoterapii
- ☉ biofizyka
- ☉ biomechanika (biomechanika stosowana i ergonomia, biomechanika kliniczna)
- ☉ patologia ogólna
- ☉ pierwsza pomoc przedmedyczna

NAUKI OGÓLNE Z JĘZYKIEM OBCYM

- ☉ język obcy do wyboru (poziom B2+)
- ☉ wychowanie fizyczne
- ☉ psychologia (psychologia ogólna, psychologia kliniczna, psychoterapia, komunikacja interpersonalna)
- ☉ pedagogika (pedagogika ogólna, pedagogika specjalna)
- ☉ dydaktyka fizjoterapii
- ☉ socjologia (socjologia ogólna, socjologia niepełnosprawności)
- ☉ podstawy prawa (prawa własności intelektualnej, prawa medycznego, prawa cywilnego, prawa pracy)
- ☉ zdrowie publiczne
- ☉ demografia i epidemiologia
- ☉ metodologia badań naukowych i statystyka
- ☉ ekonomia i systemy ochrony zdrowia
- ☉ zarządzanie i marketing
- ☉ filozofia
- ☉ bioetyka
- ☉ historia rehabilitacji

NAUKI W ZAKRESIE PODSTAW FIZJOTERAPII

- ☉ fizjoterapia ogólna
- ☉ kształcenie ruchowe i metodyka nauczania ruchu
- ☉ kinezyterapia
- ☉ terapia manualna
- ☉ medycyna fizykalna (fizykoterapia, balneoklimatologia, odnowa biologiczna)
- ☉ masaż

- ☉ metody specjalne fizjoterapii
- ☉ adaptowana aktywność fizyczna i sport osób z niepełnosprawnością
- ☉ wyroby medyczne (zaopatrzenie ortopedyczne), protetyka i ortotyka
- ☉ fizjoprofilaktyka i promocja zdrowia

NAUKI W ZAKRESIE FIZJOTERAPII KLINICZNEJ

KLINICZNE PODSTAWY FIZJOTERAPII

- ☉ kliniczne podstawy w ortopedii, traumatologii i medycynie sportowej
- ☉ kliniczne podstawy w reumatologii
- ☉ kliniczne podstawy w neurologii i neurochirurgii
- ☉ kliniczne podstawy w pediatrii i neurologii dziecięcej
- ☉ kliniczne podstawy w kardiologii i kardiochirurgii
- ☉ kliniczne podstawy w pulmonologii
- ☉ kliniczne podstawy w chirurgii
- ☉ kliniczne podstawy w ginekologii i położnictwie
- ☉ kliniczne podstawy w geriiatrii
- ☉ kliniczne podstawy w psychiatrii
- ☉ kliniczne podstawy w intensywnej terapii
- ☉ kliniczne podstawy w onkologii i medycynie paliatywnej

FIZJOTERAPIA KLINICZNA W DYSFUNKCJACH UKŁADU RUCHU

- ☉ fizjoterapia w ortopedii i traumatologii i medycynie sportowej
- ☉ fizjoterapia w reumatologii
- ☉ fizjoterapia w neurologii i neurochirurgii
- ☉ fizjoterapia w wieku rozwojowym

FIZJOTERAPIA W CHOROBAH WEWNĘTRZNYCH

- ☉ fizjoterapia w kardiologii i kardiochirurgii
- ☉ fizjoterapia w pulmonologii
- ☉ fizjoterapia w chirurgii
- ☉ fizjoterapia w ginekologii i położnictwie
- ☉ fizjoterapia w pediatrii
- ☉ fizjoterapia w geriiatrii
- ☉ fizjoterapia w psychiatrii
- ☉ fizjoterapia w onkologii i medycynie paliatywnej

DIAGNOSTYKA FUNKCJONALNA

- ⊗ diagnostyka funkcjonalna w dysfunkcjach układu ruchu
- ⊗ diagnostyka funkcjonalna w chorobach wewnętrznych
- ⊗ diagnostyka funkcjonalna wieku rozwojowym

PROGRAMOWANIE REHABILITACJI

- ⊗ programowanie rehabilitacji w dysfunkcjach układu ruchu
- ⊗ programowanie rehabilitacji w chorobach wewnętrznych
- ⊗ programowanie rehabilitacji w wieku rozwojowym

AUTORSKA OFERTA UCZELNI

- ⊗ język migowy
- ⊗ język łaściński
- ⊗ podstawy dermatologii
- ⊗ ergonomia pracy fizjoterapeuty
- ⊗ rehabilitacja aktywna
- ⊗ muzykoterapia
- ⊗ emisja głosu
- ⊗ zooterapia w rehabilitacji zwierząt
- ⊗ protetyka słuchu
- ⊗ medycyna katastrof i zagrożeń cywilizacyjnych
- ⊗ fizykodiagnostyka twarzy
- ⊗ dokumentacja fizjoterapeutyczna
- ⊗ teoria sportu
- ⊗ metody specjalne w fizykoterapii
- ⊗ nowoczesny trening motoryczny
- ⊗ drenaż limfatyczny

- ⊗ wybrane metody w diagnostyce sportowej
- ⊗ masaż aromatoterapeutyczny
- ⊗ metody obiektywizacji procesu rehabilitacji
- ⊗ plastyczność rozwojowa układu nerwowego
- ⊗ zarządzanie projektami naukowymi
- ⊗ fizjoterapia w uszkodzeniach narządów zmysłów
- ⊗ czynniki żywieniowe modulujące układ odpornościowy
- ⊗ fizjoterapia w stomatologii
- ⊗ dziecko ryzyka
- ⊗ gimnastyka osób III wieku
- ⊗ metody specjalne w skoliozach
- ⊗ gimnastyka korekcyjna
- ⊗ alternatywne metody diagnostyczne i terapeutyczne w fizjoterapii
- ⊗ podstawy holistycznej opieki okołoporodowej





KIERUNEK: KOSMETOLOGIA

📞 67 352 26 95

✉ kosmetologia@puss.pila.pl



Absolwenci kierunku kosmetologia otrzymują tytuł zawodowy licencjata i kwalifikacje kosmetologa. Osiągnięcie założonych efektów uczenia się czyni z nich specjalistów w swojej dziedzinie. Absolwenci posiadają rozległą wiedzę teoretyczną w zakresie kosmologii i nauk pokrewnych oraz wykazują specjalistyczne umiejętności praktyczne.

Absolwenci kierunku kosmetologia są przygotowani do współpracy z lekarzami specjalistami z zakresu dermatologii i medycyny estetycznej, gotowi do podejmowania inicjatywy z zakresu promocji zdrowia, profilaktyki zdrowej skóry oraz prowadzenia doradztwa w zakresie pielęgnacji i upiększania ciała. Są świadomi roli kosmologii w systemie ochrony zdrowia, a wiedza oraz umiejętności z zakresu prawa i ekonomii zdobyte w toku studiów pozwalają im na samodzielne prowadzenie gabinetu kosmologicznego i odnowy biologicznej.

Absolwent będzie przygotowany do:

- ☉ zorganizowania i kierowania gabinetami kosmologicznymi, salonami odnowy biologicznej, (dodatkowo w toku studiów absolwent nabywa wiedzę i umiejętności w zakresie podologii, mikropigmentacji czy trychologii),
- ☉ zaplanowania i profesjonalnego wykonywania zabiegów: pielęgnacyjnych i upiększających z uwzględnieniem wskazań i przeciwwskazań,

- ☉ prawidłowego odczytywania składu kosmetyku, jego składników biologicznie czynnych i ustalania jego zastosowania,
- ☉ dobierania i stosowania kosmetyków zgodnie z rozpoznaniem,
- ☉ współpracy z lekarzem dermatologiem oraz lekarzami medycyny estetycznej w zakresie pielęgnacji skóry zmienionej chorobowo,
- ☉ pełnienia funkcji edukacyjnej mającej na celu promowanie zdrowego stylu życia i dbałości o pielęgnację ciała i urody,
- ☉ udzielania fachowej pomocy i edukacji osób nie tylko ze zdrową skórą, ale również z jej defektami i chorobami,
- ☉ edukacji klienta w zakresie doboru odpowiedniej diety oraz aktywności ruchowej,
- ☉ nawiązywania właściwego kontaktu z potencjalnymi klientami oraz zapewnienia im komfortu psychicznego i relaksu podczas wykonywania zabiegów kosmetycznych,
- ☉ pracy związanej z recepturą kosmetyczną, biochemią, technologią produkcji kosmetyków,
- ☉ twórczego działania w zakresie poprawy estetyki i piękna ludzkiego ciała,
- ☉ podnoszenia swoich kwalifikacji i doskonalenia zawodowego na rynku krajowym i międzynarodowym (poprzez seminaria, konferencje, kursy, szkolenia, warsztaty, pokazy) organizowane również przez Katedrę Kosmologii.



ANNA ZAJĄC - ABSOLWENTKA KOSMETOLOGII

„ Studia w PUSS w Pile, pokazały mi, że bez problemu można łączyć swoją życiową pasję ze studiowaniem. Doskonale rozwinięta pracownia kosmologiczna przygotowała mnie do dalszego wykonywania zawodu, a dzięki dużej ilości zajęć praktycznych ze swobodą i pewnością, wykonuję wszystkie zabiegi z zakresu kosmologii estetycznej, jak i podologii. W trakcie studiów moim marzeniem było otwarcie własnego gabinetu, a dzięki dobremu przygotowaniu z przedmiotów związanych z doradztwem zawodowym i marketingiem, marzenie stało się rzeczywistością. Okres studiów zawsze będę wspominała wspianiale i wszystkim wahającym się osobom serdecznie polecam kosmetologię. ”

ORGANIZACJA I PRZEBIEG STUDIÓW

Rekrutacja na studia odbywa się w oparciu o konkurs świadectw dojrzałości. Doświadczenie pokazuje, że w toku studiów możliwe jest uzupełnienie wiedzy z biologii, chemii lub fizyki, nawet jeśli przedmioty te nie znalazły się na świadectwie.

Studia zawodowe stacjonarne na kierunku kosmetologia trwają sześć semestrów. Obejmują zajęcia dydaktyczne (wykłady, ćwiczenia, laboratoria i seminaria) oraz 960 godzin praktyk zawodowych. Formą zaliczenia poszczególnych przedmiotów jest egzamin lub zaliczenie z oceną. Szczegółowe zasady zaliczania określa Regulamin Studiów Państwowej Uczelni Stanisława Staszica w Pile. Studia kończą się egzaminem dyplomowym obejmującym część teoretyczną, część praktyczną oraz obronę wcześniej przygotowanej pracy dyplomowej.



KARIERA PO STUDIACH:

- po studiach możesz pracować jako kosmolog w gabinetach i salonach kosmetycznych, ośrodkach SPA i firmach kosmetycznych oraz asystować przy zabiegach dermatologicznych, a połączenie umiejętności praktycznych z zakresu kosmetologii i obszarów pokrewnych, z wiedzą i umiejętnościami prawnoekonomicznymi przygotuje Cię do prowadzenia własnej działalności gospodarczej;
- w trakcie studiów poznajesz i wykorzystujesz, pod okiem profesjonalistów, nowoczesną aparaturę zabiegową, co jest kluczowe w uzyskaniu kwalifikacji zawodowych na najwyższym poziomie;
- zyskujesz możliwość ukończenia dodatkowych kursów specjalistycznych, finansowanych, m.in. z funduszy unijnych;
- masz szansę na rozwój naukowy i praktyczny – w ramach studenckiego koła naukowego uczestniczysz w dodatkowych zajęciach i wydarzeniach;
- możesz uczestniczyć w programach mobilności studentów i zdobywać doświadczenie również za granicą.

WYKAZ PRZEDMIOTÓW

PRZEDMIOTY PODSTAWOWE

- anatomia
- biochemia
- biofizyka
- biologia i genetyka
- choroby cywilizacyjne / promocja zdrowia
- dietetyka i dietoterapia / dietetyka w kosmetologii
- farmakologia
- fizjologia
- fizjologia żywienia i interakcje z układem odpornościowym / fizjologia żywienia i mikrobiota przewodu pokarmowego
- histologia
- mikrobiologia i higiena w kosmetologii
- patofizjologia
- pierwsza pomoc
- podstawy chemii nieorganicznej i organicznej
- podstawy immunologii i alergologii
- podstawy toksykologii

PRZEDMIOTY OGÓLNE

- etyka / filozofia
- język łańciński / podstawy języka migowego
- język obcy
- marketing usług kosmologicznych / podstawy zarządzania podmiotami branży kosmetycznej
- metodologia badań i ochrona własności intelektualnej
- pedagogika / socjologia
- podstawy przedsiębiorczości
- propedeutyka prawa
- psychologia
- technologia informacyjna
- wychowanie fizyczne

PRZEDMIOTY KIERUNKOWE

- chemia kosmetyczna z elementami chemii biomedycznej/chemia kosmetyczna z podstawami technik analitycznych
- dermatologia
- elementy chirurgii plastycznej dla kosmologów / elementy medycyny estetycznej dla kosmologów
- estetyka
- kosmetologia pielęgnacyjna
- kosmetologia upiększająca
- kształtowanie i modelowanie sylwetki / podstawy fitness
- mikropigmentacja / nowoczesne metody stylizacji oprawy oczu
- receptura kosmetyczna
- odnowa biologiczna / spa i wellness
- podologia z elementami profilaktyki wybranych stanów chorobowych / podologia z elementami ortonyksji
- podstawy fizjoterapii dla kosmologów
- podstawy masażu z elementami masażu aromaterapeutycznego / podstawy masażu z elementami drenażu limfatycznego
- podstawy technologii kosmetyków
- senoryka / kosmetyki barwne
- stylizacja i kreowanie wizerunku / wizaż
- stylizacja paznokci / zdobienie paznokci
- surowce roślinne w kosmetologii / witaminy w kosmetologii
- trychologia z elementami stylizacji włosów / trychologia z elementami terapii wybranych schorzeń

Po uzyskaniu tytułu licencjata absolwenci mogą kontynuować edukację na studiach II stopnia.

PROGRAM PRAKTYK ZAWODOWYCH

Praktyki zawodowe dla studentów stacjonarnych odbywają się w czasie wolnym od zajęć dydaktycznych. Czas trwania oraz miejsce danej praktyki studenci ustalają z opiekunami praktyk. Praktyki zawodowe stanowią bardzo istotny element nauczania w procesie dydaktycznym na kierunku kosmetologia.

W planie studiów przewidziano 960 godzin praktyk zawodowych, zgrupowanych w pięć bloków:

Praktyka zawodowa I:

4-tygodniowa praktyka wakacyjna (160 godzin) po zakończeniu zajęć na semestrze II

Praktyka zawodowa II:

praktyka śródsesemestralna (120 godzin, jeden dzień w tygodniu) w trakcie semestru IV

Praktyka zawodowa III:

5-tygodniowa praktyka wakacyjna (200 godzin) po zakończeniu zajęć na semestrze IV

Praktyka zawodowa IV:

praktyka śródsesemestralna (240 godzin, dwa dni w tygodniu) w trakcie semestru V

Praktyka zawodowa V:

praktyka śródsesemestralna (240 godzin, dwa dni w tygodniu) w trakcie semestru VI

KIERUNEK: PIELEŃNIARSTWO

📞 67 352 26 95

✉ pielegniarstwo@puss.pila.pl



STUDIA I STOPNIA, STUDIA LICENCJACKIE

CENTRUM SYMULACJI MEDYCZNYCH

Od marca 2019 roku studenci kierunku pielęgniarstwo kształcą się w Centrum Symulacji Medycznych. Symulacja medyczna jest jedną z najnowocześniejszych i najskuteczniejszych metod nauczania postępowania praktycznego w różnych stanach zdrowia, choroby i zagrożenia życia.

Studenci mają możliwość ćwiczenia postępowania wobec przypadków skomplikowanych i rzadkich oraz sprawdzenia wiedzy i umiejętności praktycznych w warunkach wiernie oddających środowisko szpitalne. Wszystko to odbywa się w bezpiecznym otoczeniu, w którym popełnienie błędu nie powoduje krzywdy pacjenta.

W CSM znajdują m.in.: tzw. pracownie wysokiej wierności – wyposażone w kompletny sprzęt audiowizualny (kamery, monitory itd.) do odtwarzania, rejestracji i analizy procesu dydaktycznego oraz zaawansowane symulatory z oprogramowaniem, umożliwiającym odtwarzanie mechanizmów fizjologicznych (krwawienie, oddychanie, płacz itp).

Dzięki temu wyposażeniu i specjalnie przeszkolonym wykładowcom/trenerom, studenci mogą przećwiczyć i nauczyć się postępowania w wielu sytuacjach klinicznych, od najprostszych do bardzo skomplikowanych.



**DARIA SERWATKA
- ABSOLWENTKA
PIELEŃNIARSTWA**

ZALETY STUDIOWANIA PIELEŃNIARSTWA W PUSS W PILE:

- ✔ zajęcia w nowoczesnym Centrum Symulacji Medycznych,
- ✔ sale bogato wyposażone w najnowocześniejszy sprzęt dydaktyczny i szkoleniowy,
- ✔ wysoka jakość kształcenia, potwierdzona pozytywną opinią Krajowej Rady Akredytacyjnej Szkół Pielęgniarek i Położnych przy Ministerstwie Zdrowia oraz Polskiej Komisji Akredytacyjnej przy Ministerstwie Nauki i Szkolnictwa Wyższego,
- ✔ uznawalność dyplomów ukończenia studiów w krajach Unii Europejskiej,
- ✔ miła atmosfera na zajęciach.



” Państwowa Uczelnia Stanisława Staszica to dobry wybór? Tak. A dlaczego? To bardzo proste. Profesjonalna kadra dydaktyczna, które nie tylko naucza, ale i wspiera swoich studentów. Sprzęt, na którym mogliśmy kształcić swoje umiejętności techniczne jest na najwyższym poziomie. Miałam zaszczyt być przewodniczącą Koła Naukowego Centrum Symulacji Medycznych, więc mogłam pracować w CSM nie tylko podczas zajęć praktycznych. Członkostwo w kole naukowym, to nie tylko obowiązki, ale także możliwości wyjazdów szkoleniowych do zaprzyjaźnionych uczelni, a także możliwość poznania wielu wspaniałych ludzi. Uczelnia oferuje także wiele programów stypendialnych, dzięki którym motywacja do nauki wzrasta. Kierunek pielęgniarstwo, który ukończyłam był świetnym wyborem, bez problemu znalazłam pracę, w której dalej rozwijam swoje umiejętności. Studia to wspaniały czas w życiu każdego człowieka, a przyjaźnie, jakie podczas nich zawarłam, pozostaną na lata.

”

ORGANIZACJA I PRZEBIEG STUDIÓW STACJONARNYCH

Studia trwają 6 semestrów. Obejmują zajęcia dydaktyczne (wykłady, ćwiczenia w Centrum Symulacji Medycznych, seminaRIA, zajęcia praktyczne), praktyki zawodowe oraz samokształcenie.

Zajęcia odbywają się w nowoczesnych salach dydaktycznych i pracowniach Centrum Symulacji Medycznych przy wykorzystaniu wysoce specjalistycznych fantomów i тренаżerów.

Praktyki zawodowe prowadzone są w lokalnych szpitalach na oddziałach: internistycznym, chirurgii, pediatrii, neurologii, położnictwie i ginekologii, anestezjologii i intensywnej terapii, geriatryi, psychiatrii, opiece paliatywnej oraz w podstawowej opiece zdrowotnej.



WYKAZ PRZEDMIOTÓW

NAUKI PODSTAWOWE

- ☑ anatomia
- ☑ fizjologia
- ☑ patologia
- ☑ genetyka
- ☑ biochemia i biofizyka
- ☑ mikrobiologia i parazytologia
- ☑ farmakologia
- ☑ radiologia

NAUKI SPOŁECZNE I HUMANISTYCZNE

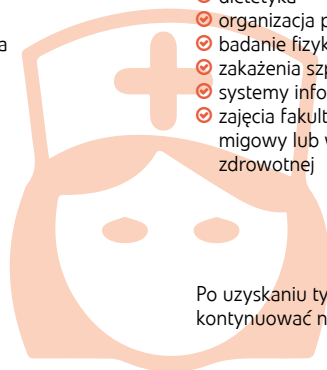
- ☑ psychologia
- ☑ socjologia
- ☑ pedagogika
- ☑ prawo medyczne
- ☑ zdrowie publiczne
- ☑ język angielski

NAUKI W ZAKRESIE PODSTAW OPIEKI PIELĘGNIARSKIEJ

- ☑ podstawy pielęgniarstwa
- ☑ etyka zawodu pielęgniarki
- ☑ promocja zdrowia
- ☑ podstawowa opieka zdrowotna
- ☑ dietetyka
- ☑ organizacja pracy pielęgniarzkiej
- ☑ badanie fizykalne
- ☑ zakażenia szpitalne
- ☑ systemy informacji w ochronie zdrowia
- ☑ zajęcia fakultatywne do wyboru: język migowy lub współpraca w zespołach opieki zdrowotnej

NAUKI W ZAKRESIE OPIEKI SPECJALISTYCZNEJ

- ☑ choroby wewnętrzne i pielęgniarstwo internistyczne
- ☑ pediatria i pielęgniarstwo pediatryczne
- ☑ chirurgia i pielęgniarstwo chirurgiczne
- ☑ położnictwo, ginekologia i pielęgniarstwo położniczo-ginekologiczne
- ☑ psychiatria i pielęgniarstwo psychiatryczne
- ☑ anestezjologia i pielęgniarstwo w zagrożeniu życia, pielęgniarstwo opieki długoterminowej
- ☑ neurologia i pielęgniarstwo neurologiczne
- ☑ geriatrya i pielęgniarstwo geriatryczne
- ☑ opieka długoterminowa
- ☑ opieka paliatywna
- ☑ podstawy rehabilitacji
- ☑ podstawy ratownictwa medycznego
- ☑ badania naukowe w pielęgniarstwie
- ☑ seminarium dyplomowe



Po uzyskaniu tytułu licencjata absolwenci mogą kontynuować naukę na studiach II stopnia.

KIERUNEK: PIELEŃNIARSTWO

📞 67 352 26 95

✉ pielegniarstwo@puss.pila.pl



STUDIA II STOPNIA, STUDIA MAGISTERSKIE

Program studiów oparto na standardach kształcenia dla kierunku pielęgniarstwo - Rozporządzenie Ministra Nauki i Szkolnictwa Wyższego z dnia 21 lipca 2019 r. w sprawie standardów kształcenia przygotowującego do wykonywania zawodu lekarza, lekarza dentysty, farmaceuty, pielęgniarza, położnej, diagnosty laboratoryjnego, fizjoterapeuty i ratownika medycznego, Dz. U. poz. 1573. Standardy te odpowiadają wymogom Unii Europejskiej.

Absolwent kierunku pielęgniarstwo II stopnia będzie posiadał wiedzę teoretyczną oraz umiejętności praktyczne, pozwalające prowadzić działalność profilaktyczną, organizować i zarządzać jednostkami ochrony zdrowia, zajmować się promocją zdrowia, prowadzić i nadzorować działalność edukacyjną w publicznych i niepublicznych zakładach opieki zdrowotnej oraz innych jednostkach związanych z ochroną zdrowia.

Absolwent zdobędzie umiejętność realizacji zaawansowanych i samodzielnych świadczeń pielęgniarstwie, monitorowania stanu zdrowia pacjenta oraz realizacji działań promocyjno-profilaktycznych w populacji osób zdrowych, udzielania świadczeń zdrowotnych w opiece długoterminowej, sprawowania opieki pielęgniarstwie nad pacjentami różnych narodowości i wyznań, ordynowania leków, środków specjalnego przeznaczenia żywieniowego i wyrobów medycznych, w tym wystawiania na nie recept lub zleceń.

Absolwent pozna kierunki rozwoju pielęgniarstwa w Europie i na świecie, systemy opieki zdrowotnej w krajach Unii Europejskiej, podstawy psychologii zdrowia, prawa medycznego, ekonomii i zarządzania, reguły dotyczące stosowania metod badawczych właściwych dla dziedziny nauk medycznych i nauk o zdrowiu, metody kształcenia zawodowego przeddyplomowego i podyplomowego, rolę pielęgniarki w koordynowanej opiece zdrowotnej.

Absolwent będzie gotowy do podjęcia działań w zakresie promocji i edukacji zdrowotnej, prowadzenie poradnictwa, propagowania zdrowego stylu życia, nauczania promocji zdrowia w instytucjach oświatowych, przyzuczenia chorego do życia w zmienionej sytuacji zdrowotnej, organizowania zdrowotnych kampanii edukacyjnych w środowisku lokalnym i krajowym, oceny programów edukacyjnych i skuteczności działań edukacyjnych.

Studia II stopnia przygotowują absolwentów do rozwoju praktyki pielęgniarstwie, krytycznego myślenia i prowadzenia badań naukowych, wdrażania zasad pielęgniarstwa opartego na faktach, wprowadzania nowych metod i technik poprawiających jakość opieki pielęgniarstwie, podejmowania działań ukierunkowanych na własny rozwój zawodowy.

WYKAZ PRZEDMIOTÓW

- 📍 nauki społeczne i humanistyczne
- 📍 psychologia zdrowia
- 📍 prawo w praktyce pielęgniarstwie
- 📍 zarządzanie w pielęgniarstwie
- 📍 dydaktyka medyczna
- 📍 pielęgniarstwo wielokulturowe
- 📍 język angielski
- 📍 przedmioty fakultatywne: symulacja medyczna w pielęgniarstwie, zarządzanie jakością w pielęgniarstwie, komunikacja interpersonalna
- 📍 zaawansowana praktyka pielęgniarstwie
- 📍 farmakologia i ordynowanie produktów leczniczych
- 📍 pielęgniarstwo epidemiologiczne
- 📍 endoskopia
- 📍 poradnictwo w pielęgniarstwie
- 📍 koordynowana opieka zdrowotna
- 📍 promocja zdrowia i świadczenia profilaktyczne
- 📍 opieka i edukacja zdrowotna w niewydolności krążenia i zaburzeniach rytmu serca

- 📍 opieka i edukacja zdrowotna w nadciśnieniu tętniczym
- 📍 opieka i edukacja zdrowotna w niewydolności oddechowej
- 📍 opieka i edukacja zdrowotna w leczeniu nerkozastępczym
- 📍 opieka i edukacja zdrowotna w cukrzycy
- 📍 opieka i edukacja zdrowotna w chorobie nowotworowej
- 📍 opieka i edukacja zdrowotna w ranach przewlekłych i przetokach
- 📍 opieka i edukacja zdrowotna w terapii bólu
- 📍 opieka i edukacja zdrowotna w leczeniu żywieniowym
- 📍 opieka i edukacja zdrowotna w tlenoterapii i wentylacji mechanicznej
- 📍 opieka i edukacja zdrowotna w zaburzeniach układu nerwowego
- 📍 opieka i edukacja zdrowotna w zaburzeniach zdrowia psychicznego
- 📍 przedmioty fakultatywne: promocja zdrowia i profilaktyka w pediatrii, promocja zdrowia i profilaktyka w miejscu pracy, wprowadzenie do organizacji i koordynacji pobierania narządów do przeszczepów, standaryzacja w pielęgniarstwie, aktywność fizyczna w promocji zdrowia i profilaktyce, dieta w wybranych jednostkach chorobowych, wybrane zagadnienia z toksykologii
- 📍 badania naukowe i rozwój pielęgniarstwie
- 📍 badania naukowe w pielęgniarstwie
- 📍 statystyka medyczna
- 📍 informacja naukowa
- 📍 praktyka pielęgniarstwie oparta na dowodach naukowych
- 📍 pielęgniarstwo w perspektywie międzynarodowej
- 📍 seminarium magisterskie

Po uzyskaniu tytułu magistra absolwenci mogą kontynuować naukę na studiach III stopnia.



ORGANIZACJA I PRZEBIEG STUDIÓW STACJONARNYCH

Studia trwają 4 semestry. Obejmują zajęcia dydaktyczne (wykłady, ćwiczenia w Centrum Symulacji Medycznych, seminaria) i 10 tygodni praktyk zawodowych.

Zajęcia odbywają się w nowoczesnych salach dydaktycznych i pracowniach Centrum Symulacji Medycznych z wykorzystaniem specjalistycznych fantomów i trenażerów.

PRAKTYKI ZAWODOWE

Dotyczą zagadnień: zarządzania w pielęgniarstwie, edukacji terapeutycznej w wybranych chorobach przewlekłych, opieki onkologicznej, wentylacji mechanicznej długoterminowej w opiece stacjonarnej i domowej, pracy pielęgniarki w pracowni endoskopii i podstawowej opiece zdrowotnej.

KIERUNEK: RATOWNICTWO MEDYCZNE



📞 67 352 26 93

✉ ratownictwo@puss.pila.pl



ATUTY STUDIÓW NA KIERUNKU:

- ✔ nowoczesna i ciągle rozwijana baza dydaktyczna, sale wykładowe wyposażone w sprzęt multimedialny, pracownie specjalistyczne do nauki umiejętności praktycznych w tym pracownia Wirtualnej Symulacji Medycznej, własny ambulans szkoleniowy,
- ✔ zajęcia dydaktyczne realizowane w terenie,
- ✔ wykwalifikowana kadra dydaktyczna posiadająca znaczne doświadczenie praktyczne, będąca gwarancją profesjonalnego i wszechstronnego przygotowania do pracy w zawodzie,
- ✔ zajęcia praktyczne i praktyki zawodowe realizowane w placówkach szkolenia praktycznego pod okiem wyspecjalizowanej kadry medycznej.
- ✔ międzynarodowa mobilność, czyli wyjazdy w celach edukacyjnych studentów w ramach Programu Erasmus+.

Aktualnie obowiązująca Ustawa o Państwowym Ratownictwie Medycznym, przyczyniła się do stworzenia Państwowego Systemu Ratownictwa Medycznego w Polsce. W ramach systemu działają: Szpitalne Oddziały Ratunkowe, Centra Powiadomiania Ratunkowego, Centra Urazowe, Zespoły Ratownictwa Medycznego typu P i typu S oraz Lotnicze Pogotowie Ratunkowe. Ustawa o Państwowym Ratownictwie Medycznym spowodowała utworzenie nowego zawodu medycznego – ratownika medycznego, który jest absolwentem studiów wyższych na poziomie I stopnia (licencjat).

Państwowa Uczelnia Stanisława Staszica w Pile kształci uczniów medycznych na poziomie studiów pierwszego stopnia.

Istotą kształcenia na kierunku ratownictwo medyczne jest uzyskanie wiedzy medycznej oraz umiejętności praktycznych z zakresu nauk medycznych, w szczególności medycznych czynności ratunkowych, wykonywanych u poszkodowanych w stanie nagłego zagrożenia zdrowotnego.

Absolwent kierunku ratownictwo medyczne jest przygotowany do pracy w:

- ✔ w publicznych i niepublicznych zakładach opieki zdrowotnej, w tym w szpitalnych oddziałach ratunkowych, zespołach ratownictwa medycznego, specjalistycznych służbach ratowniczych oraz ośrodkach nauczających,
- ✔ w centrach powiadomiania ratunkowego,
- ✔ w powiatowych i wojewódzkich zespołach do spraw opracowania regionalnych planów zabezpieczenia kryzysowego,
- ✔ w strukturach Krajowego Systemu Ratowniczo-Gaśniczego,

- ✔ w charakterze instruktora pierwszej pomocy (w szkołach, jednostkach straży pożarnej, służbach ratowniczych i zakładach pracy o dużym ryzyku wypadkowości),
- ✔ w służbach zajmujących się bezpieczeństwem i higieną pracy,
- ✔ w charakterze koordynatora medycznego przy zabezpieczaniu imprez masowych,
- ✔ specjalistycznych służbach ratowniczych (WOPR, TOPR, GOPR),
- ✔ służbach mundurowych: Straż Pożarna, Straż Graniczna, Policja.

Podstawą pracy absolwenta jest samodzielne wykonywanie medycznych czynności ratunkowych, do których należą między innymi:

- ☉ ocena stanu pacjenta w celu ustalenia postępowania,
- ☉ układanie pacjenta w pozycji właściwej dla rodzaju schorzenia lub odniesionych obrażeń,
- ☉ prowadzenie podstawowej i zaawansowanej resuscytacji krążeniowo-oddechowej u dorosłych i dzieci,
- ☉ bezprzryłkowe przywracanie drożności dróg oddechowych,
- ☉ przrządowe przywracanie drożności dróg oddechowych z zastosowaniem: rurki ustno-gardłowej oraz rurki nosowo-gardłowej,
- ☉ zastosowanie tlenoterapii,
- ☉ zastosowanie wspomagania oddechu lub prowadzenia wentylacji zastępczej z użyciem: maski twarzonej, zastawki oddechowej, worka samorozprężalnego oraz respiratora transportowego,

- ☉ wykonanie intubacji dotchawiczej w nagłym zatrzymaniu krążenia,
- ☉ wykonywanie konikopunkcji przy braku możliwości wykonywania intubacji,
- ☉ wykonywanie defibrylacji ręcznej pod kontrolą EKG,
- ☉ wykonanie przezskórnej elektrostymulacji serca w bradyarytmiach pacjentów niestabilnych hemodynamicznie,
- ☉ wykonanie kardiowersji w tachyarytmiach u pacjentów niestabilnych hemodynamicznie,
- ☉ wykonywanie defibrylacji automatycznej,
- ☉ wykonywanie EKG,
- ☉ monitorowanie czynności układu oddechowego,
- ☉ monitorowanie czynności układu krążenia.

Przy wyborze tego zawodu niezbędne są predyspozycje psychiczne i fizyczne, takie jak: odporność na pracę w stresie, umiejętność pracy w zespole, umiejętności komunikacji werbalnej i niewerbalnej, umiejętności organizowania i kierowania, odpowiednia kondycja fizyczna.

PRAKTYKI ZAWODOWE

Celem praktyk (w liczbie 960 godzin) jest doskonalenie przez studentów zdobytej wiedzy oraz umiejętności praktycznej jej wykorzystania. Praktyki umożliwiają zdobycie doświadczenia zawodowego niezbędnego w pracy ratownika medycznego. Program praktyk zawiera szczegółową charakterystykę zadań oraz wykaz godzin przewidzianych do realizacji przez studenta.

W trakcie praktyk zawodowych ocenia się nie tylko wiadomości, ale przede wszystkim umiejętności praktyczne, umiejętność powiązania teorii z praktyką i postawę zawodową.

Egzamin dyplomowy składa się z trzech części – teoretycznej, praktycznej i obrony pracy dyplomowej.

Po zdaniu egzaminów na Uczelni, absolwent przed dopuszczeniem do zawodu, jest zobowiązany zdać **Państwowy Egzamin Ratownictwa Medycznego (PERM) w Centrum Egzaminów Medycznych**.

Rodzaj praktyk zawodowych	Zakres praktyk zawodowych	Liczba godzin
Praktyki wakacyjne	Zespół ratownictwa medycznego	168
	Szpitalny oddział ratunkowy (SOR)	168
	Oddział anesteziologii i intensywnej terapii	164
	Oddział chirurgii	60
Praktyki śródroczne	Oddział ortopedyczno-urazowy	50
	Oddział chorób wewnętrznych	50
	SOR	100
	Oddział neurologii	50
	Oddział kardiologii	50
	Oddział pediatrii	50
Razem	Zespół ratownictwa medycznego	50
		960

WYKAZ PRZEDMIOTÓW

NAUKI PODSTAWOWE M.I.N.

- ☉ anatomia
- ☉ fizjologia
- ☉ biochemia
- ☉ biofizyka
- ☉ farmakologia z toksykologią

NAUKI KLINICZNE M.I.N.

- ☉ medycyna taktyczna
- ☉ medycyna ratunkowa
- ☉ medyczne czynności ratunkowe
- ☉ medycyna katastrof
- ☉ ratownictwo specjalistyczne
- ☉ ratownictwo w stanach nadzwyczajnych
- ☉ choroby wewnętrzne z elementami onkologii
- ☉ chirurgia
- ☉ neurochirurgia
- ☉ okulistyka
- ☉ laryngologia
- ☉ urologia
- ☉ traumatologia narządów ruchu
- ☉ podstawy intensywnej terapii
- ☉ medycyna sądowa
- ☉ psychiatria
- ☉ położnictwo i ginekologia

NAUKI BEHAVIORALNE I SPOŁECZNE

- ☉ psychologia
- ☉ socjologia medycyny
- ☉ etyka zawodowa ratownika medycznego
- ☉ prawo medyczne
- ☉ zajęcia sprawnościowe z elementami ratownictwa specjalistycznego (obozy sprawnościowe: zimowy i letni, w trakcie których student doskonalił swoje umiejętności w zakresie ratownictwa górskiego i wodnego).

ORGANIZACJA I PRZEBIEG STUDIÓW

Studia licencjackie na Kierunku Ratownictwo Medyczne trwają 3 lata, obejmują 6 semestrów co odpowiada 180 punktom ECTS.

Zajęcia dydaktyczne obejmują: wykłady, seminaria, ćwiczenia, ćwiczenia praktyczne zięcia praktyczne oraz praktykę zawodową.

Ćwiczenia praktyczne odbywają się w Pracowni Wirtualnej Symulacji Medycznej, w Szpitalnym Oddziale Ratunkowym, na Chirurgii, Neurologii, Chorób Wewnętrznych oraz Oddziale Położniczym.

Państwowa Uczelnia Stanisława Staszica w Pile, jako jedyna w regionie, w swojej ofercie edukacyjnej posiada kierunki inżynierskie. Są to:

**BUDOWNICTWO
ELEKTROTECHNIKA
MECHANIKA I BUDOWA MASZYN
TRANSPORT**

STUDIA DUALNE - CZYM SĄ?

To innowacyjny projekt edukacyjny, prowadzony od kilku lat na kierunkach inżynierskich, zakładający równoczesne zdobywanie wiedzy akademickiej i doświadczenia praktycznego, którego przewagą nad tradycyjnym modelem studiów, jest to, że w chwili ich podjęcia student kierowany jest do konkretnej firmy, traktowany jest jak pracownik – zyskuje takie same prawa, ale i obowiązki. Odbywa więcej godzin zajęć praktycznych niż studenci standardowego trybu edukacji, otrzymuje wynagrodzenie i ma możliwość realizacji specjalistycznych projektów branżowych. Dodatkowo może uzyskać certyfikat potwierdzający zdobytą wiedzę.

Dotychczasowa praktyka wskazuje, że większość pracodawców zatrudnia studentów studiów dualnych na umowę o pracę, jeszcze w trakcie trwania studiów.

Obecnie przyszli inżynierowie mają możliwość skorzystania ze studiów dualnych w jednym z ponad 40. renomowanych przedsiębiorstw, z którymi Uczelnia ma podpisane umowy. Są to m.in. takie firmy jak: Signify, Hydro Extrusion Poland, Dendro Poland, SeaKing Poland, Pil-Building, Plastmet, UNIMETAL, Zakład Rolniczo-Przemysłowy Farmutil HS, Steico, Jenox Akumulatory.



STUDIA DLA PRACUJĄCYCH

Na wybranych kierunkach inżynierskich istnieje możliwość zorganizowania **STUDIÓW STACJONARNYCH DLA PRACUJĄCYCH**:

- ⊕ studia są bezpłatne,
- ⊕ program obejmuje ten sam zakres treści kształcenia, jak na studiach stacjonarnych,
- ⊕ zajęcia mogą odbywać się w trzy dni robocze w tygodniu - od godziny 16.00 i od 8.00 - w sobotę (przeważnie co drugą).

KIERUNEK: BUDOWNICTWO

📞 67 352 26 12

✉ budownictwo@puss.pila.pl



SPECJALNOŚĆ:

BUDOWNICTWO ENERGOOSZCZĘDNE

Specjalność integruje w sobie wiele zagadnień z obszaru projektowania, eksploatacji i remontów obiektów budowlanych. W jej ramach studenci zdobywają wiedzę, kompetencje i umiejętności praktyczne ukierunkowane na podejmowanie inżynierskich interdyscyplinarnych zadań zorientowanych na zagadnienia środowiskowe i ekologiczne w ramach budownictwa energooszczędnego, termomodernizacji, technologii energooszczędnych, recykulacji obiektów budowlanych i materiałów przyjaznych środowisku. Program studiów tej specjalności oferuje studentom poszerzoną wiedzę i umiejętności praktyczne w zakresie: audytów energetycznych budynków, ochrony budynków przed wilgocią i korozją, wspomagania komputerowego obliczeń energetycznych, diagnostyki ciepłej budynków, energooszczędnych materiałów i technologii.

SPECJALNOŚĆ:

KONSTRUKCJE BUDOWLANE I INŻYNIERSKIE

W ramach tej specjalności studenci zdobywają wiedzę, kompetencje i umiejętności praktyczne ukierunkowane przede wszystkim na pełnienie samodzielnych funkcji technicznych w jednostkach projektowych, biurach konstrukcyjnych oraz w bezpośrednim wykonawstwie, nadzorze i produkcji budowlanej.

Program studiów oferuje studentom poszerzoną wiedzę i umiejętności praktyczne w zakresie projektowania stalowych, żelbetowych, drewnianych i murowych konstrukcji inżynierskich zgodnie z normami europejskimi Eurokod; wznoszenia, eksploataowania, modernizowania, przeprowadzania napraw remontów, ochrony przed korozją budynków i innych budowli inżynierskich; komputerowego wspomagania projektowania prac projektowych w tym również z wykorzystaniem technologii BIM.

SPECJALNOŚĆ:

TECHNOLOGIA I ORGANIZACJA BUDOWNICTWA

Specjalność przygotowuje przyszłych inżynierów do pełnienia samodzielnych funkcji technicznych, przede wszystkim w bezpośredniej produkcji, wykonawstwie oraz nadzorze budowlanym.

Program studiów tej specjalności oferuje studentom poszerzoną wiedzę i umiejętności praktyczne w zakresie: organizacji produkcji budowlanej, technologii robót budowlanych, eksploatacji obiektów budowlanych i kierowania procesem inwestycyjnym.

Absolwent tej specjalności będzie też dobrze przygotowany do wdrażania nowoczesnych technologii i innowacji organizacyjnych, zarządzania inwestycjami i ich kosztami oraz prowadzenia negocjacji i zawierania kontraktów.

Absolwent budownictwa posiada szeroką wiedzę z zakresu: wykonawstwa obiektów budownictwa mieszkaniowego, komunalnego, przemysłowego i komunikacyjnego, projektowania podstawowych obiektów i elementów budowlanych, technologii i organizacji budownictwa, wytwarzania, doboru i stosowania materiałów budowlanych oraz kierowania zespołami i firmą budowlaną. Jest dobrze przygotowany do kierowania wykonawstwem wszystkich typów obiektów budowlanych oraz do współdziałania w projektowaniu obiektów budownictwa mieszkaniowego, przemysłowego, komunikacyjnego i użyteczności publicznej.

Absolwenci zyskują dodatkową wiedzę, umiejętności i kompetencje w zakresie poszczególnych specjalności.

Absolwentów kierunku budownictwo zatrudniają:

- 🕒 firmy projektowe i wykonawcze,
- 🕒 nadzór budowlany,
- 🕒 wytwórnie betonu i elementów budowlanych,
- 🕒 przemysł materiałów budowlanych,
- 🕒 jednostki administracji państwowej i samorządowej związane z budownictwem i architekturą.

ORGANIZACJA I PRZEBIEG STUDIÓW

Studia stacjonarne trwają 7 semestrów, w tym 6 semestrów zajęć dydaktycznych (wykłady, ćwiczenia, laboratoria, ćwiczenia projektowe i seminaria, oraz praktyki zawodowe odbywane w okresie letnim). Siódmy semestr studiów przeznaczony jest wyłącznie na praktyki zawodowe. Łączny wymiar praktyk w całym okresie studiów wynosi 24 tygodnie.

Miejscem odbywania praktyki są zakłady przemysłowe, instytucje i firmy, których działalność umożliwia zrealizowanie ustalonego programu praktyki.

Istnieje możliwość zaliczenia praktyki odbytej w trakcie studiów, jako części praktyki zawodowej wymaganej przy uzyskaniu uprawnień do pełnienia samodzielnych funkcji w budownictwie. Do praktyki zawodowej zalicza się praktykę odbytą po ukończeniu trzeciego roku studiów, potwierdzoną przez osobę posiadającą odpowiednie uprawnienia budowlane i wpisaną na listę członków Izby Inżynierów Budownictwa.



WYKAZ PRZEDMIOTÓW PRZEDMIOTY KSZTAŁCENIA OGÓLNEGO

- 🕒 język obcy
- 🕒 technologia informacyjna
- 🕒 treści humanistyczne
- 🕒 ochrona własności intelektualnych
- 🕒 bezpieczeństwo i higiena pracy, ergonomia
- 🕒 zarządzanie i prowadzenie działalności gospodarczej
- 🕒 podstawy przedsiębiorczości w małych i średnich przedsiębiorstwach
- 🕒 wychowane fizyczne (studia stacjonarne)

PRZEDMIOTY PODSTAWOWE

- 🕒 matematyka
- 🕒 fizyka
- 🕒 chemia
- 🕒 geologia
- 🕒 mechanika teoretyczna
- 🕒 metody obliczeniowe

PRZEDMIOTY KIERUNKOWE

(dobierane do odpowiedniej specjalności)

- 🕒 geometria wykreślna i rysunek techniczny
- 🕒 geodezja
- 🕒 materiały budowlane
- 🕒 technologia betonów i zapraw
- 🕒 wytrzymałość materiałów
- 🕒 mechanika budowli
- 🕒 budownictwo ogólne
- 🕒 mechanika gruntów
- 🕒 fundamentowanie
- 🕒 konstrukcje betonowe
- 🕒 konstrukcje metalowe
- 🕒 instalacje budowlane
- 🕒 budownictwo komunikacyjne
- 🕒 fizyka budowli
- 🕒 hydraulika i hydrologia
- 🕒 kierowanie procesem inwestycyjnym
- 🕒 maszyny i urządzenia budowlane
- 🕒 prawo w budownictwie
- 🕒 technologia robót budowlanych
- 🕒 organizacja produkcji budowlanej

- 🕒 normowanie i kosztorysowanie
- 🕒 ekonomika budownictwa
- 🕒 budowa mostów, wiaduktów i przepustów
- 🕒 konstrukcje drewniane
- 🕒 konstrukcje murowe
- 🕒 podstawy architektury
- 🕒 remonty i wzmacnianie konstrukcji
- 🕒 niezawodność konstrukcji
- 🕒 wspomaganie komputerowe w budownictwie
- 🕒 budownictwo energooszczędne i pasywne
- 🕒 termomodernizacja budynków
- 🕒 certyfikacja energetyczna budynków
- 🕒 audytowanie energetyczne budynków
- 🕒 energooszczędne materiały i technologie
- 🕒 instalacje w budynkach energooszczędnych
- 🕒 diagnostyka cieplna budynków
- 🕒 ochrona budynków przed wilgocią i korozją
- 🕒 wspomaganie komputerowe obliczeń energetycznych
- 🕒 seminarium dyplomowe

KIERUNEK: ELEKTROTECHNIKA

📞 67 352 26 12

✉ elektrotechnika@puss.pila.pl



Absolwent kierunku elektrotechnika jest przygotowany do rozwiązywania złożonych problemów w dziedzinie szeroko pojętej elektrotechniki z zastosowaniem nowoczesnej techniki informatyczno-elektronicznej. Studia pierwszego stopnia – inżynierskie, zapewniają absolwentowi teoretyczną wiedzę i praktyczne umiejętności w zakresie projektowania, wytwarzania i eksploatacji urządzeń elektrycznych i elektronicznych, automatyki, informatyki technicznej, komputerowych systemów pomiarowych i odnawialnych źródeł energii (w zależności od specjalności).

SPECJALNOŚĆ: ODNAWIALNE ŹRÓDŁA ENERGII

Program specjalności obejmuje zagadnienia związane z wytwarzaniem i przesyłaniem energii z odnawialnych źródeł, ich ekologią i bezpieczeństwem oraz naukę projektowania systemów z odnawialnymi źródłami energii. Specjalności wpisuje się w politykę stosowania odnawialnych źródeł energii w gospodarstwach domowych oraz w małych przedsiębiorstwach.

W ramach studiów studenci nabywają umiejętności praktycznych w zakresie odnawialnych źródeł energii podczas specjalistycznych praktyk zawodowych, warsztatów specjalizacyjnych, w trakcie realizacji projektu przeddyplomowego, którego tematyka związana jest z pisaną pracą inżynierską.

Prognozuje się, że z roku na rok specjaliści z tej dziedziny będą coraz bardziej poszukiwani, a analiza losów absolwentów pozwala stwierdzić, że osoby które ukończyły specjalność doskonale radzą sobie na rynku wykonując prace projektowe, serwisowe, montażowe w zakresie źródeł produkujących energię ze źródeł odnawialnych.

ORGANIZACJA I PRZEBIEG STUDIÓW

Studia stacjonarne obejmują 7 semestrów zajęć dydaktycznych (wykłady, ćwiczenia, laboratoria, projekty i seminaria), w tym 27 tygodni praktyki zawodowej.

Miejscem odbywania praktyki są zakłady przemysłowe, instytucje i firmy, których działalność umożliwia zrealizowanie ustalonego programu praktyki.

Na program studiów składają się przedmioty kształcenia ogólnego, podstawowe, kierunkowe i specjalizacyjne. Studia kończą się napisaniem i złożeniem pracy dyplomowej oraz zdaniem egzaminu dyplomowego.

MOŻLIWOŚCI PRACY – CZYLI KARIERA PO STUDIACH

Absolwenci kierunku elektrotechnika znajdują zatrudnienie w przemyśle elektronicznym, elektrotechnicznym, elektromechanicznym, energetycznym, jako:

- ⊕ programiści sterowników,
- ⊕ projektanci sprzętu elektrycznego, w serwisach.

Znajdują zatrudnienie w utrzymaniu produkcji wielkich zakładów przemysłowych, w małych firmach zajmujących się ogólnie rozumianym sprzętem elektrycznym, czy wreszcie zakładają własną działalność gospodarczą, zajmując się dystrybucją, wykonawstwem i serwisem.

Szczególnym zainteresowaniem pracodawców cieszą się **absolwenci specjalności SAIE**, chętnie zatrudniani przy obsłudze robotów, czy też urządzeń automatyki, a **specjalności OZE** - w energetyce odnawialnej.

Wysokie umiejętności praktyczne absolwentów kierunku elektrotechnika, stają się podstawą szybkiej kariery zawodowej. Wielu z nich podejmuje studia magisterskie, wielu podnosi swoje kompetencje zawodowe na stypendiach i kursach zagranicznych. Daje to powody do szybkich awansów na wyższe stanowiska oraz osiągnięcia wyższych zarobków.

SPECJALNOŚĆ: SYSTEMY AUTOMATYKI I ELEKTRONIKI

Program specjalności nawiązuje do kierunku automatyka i robotyka, czyli zawiera przedmioty związane z elementami i urządzeniami stosowanymi w automatyce, podstawami robotyki, inteligentnymi instalacjami elektrycznymi oraz elementami cyfrowego przetwarzania sygnałów. Tworząc tę specjalność kierowano się oczekiwaniem pracodawców w regionie, którzy wykazywali potrzebę zatrudnienia zarówno inżyniera elektryka, jak i inżyniera automatyka.

W ramach studiów studenci nabywają umiejętności praktycznych w zakresie systemów automatyki i elektroniki podczas specjalistycznych praktyk zawodowych, warsztatów specjalizacyjnych, a także w trakcie realizacji projektu przeddyplomowego, którego tematyka związana jest z pisaną pracą inżynierską.

Na specjalności prace inżynierskie bardzo często realizowane są na zlecenie lub przy udziale przedstawicieli lokalnego przemysłu. Absolwenci kierunku elektrotechnika o specjalności Systemy Automatyki i Elektroniki cieszą się dużą renomą wśród regionalnych pracodawców.

WYKAZ PRZEDMIOTÓW PRZEDMIOTY KSZTAŁCENIA OGÓLNEGO

- ☑ język angielski
- ☑ technologia informacyjna
- ☑ historia, kultura, religia i sztuka powiatu pilskiego lub geografia i gospodarka powiatu pilskiego (do wyboru)
- ☑ zarządzanie i prowadzenie działalności gospodarczej
- ☑ podstawy przedsiębiorczości w małych i średnich przedsiębiorstwach
- ☑ filozofia współczesna lub teoria krytyczna (do wyboru)
- ☑ ochrona własności intelektualnej
- ☑ wychowanie fizyczne

PRZEDMIOTY PODSTAWOWE

- ☑ analiza matematyczna
- ☑ algebra
- ☑ elementy logiki matematycznej i statystyki
- ☑ fizyka klasyczna
- ☑ fizyka współczesna
- ☑ geometria i grafika inżynierska
- ☑ informatyka
- ☑ inżynieria materiałowa

PRZEDMIOTY KIERUNKOWE

- ☑ teoria obwodów
- ☑ metrologia
- ☑ maszyny elektryczne
- ☑ elektronika cyfrowa
- ☑ podstawy elektroniki
- ☑ układy elektroniczne
- ☑ energoelektronika
- ☑ elektroenergetyka
- ☑ techniki mikroprocesorowe
- ☑ urządzenia elektryczne
- ☑ elektryczne układy napędowe
- ☑ automatyka i regulacja automatyczna
- ☑ bezpieczeństwo pracy przy urządzeniach elektrycznych
- ☑ sterowniki programowalne
- ☑ symulacja komputerowa układów dynamicznych lub komputerowe projektowanie układów elektrycznych i elektronicznych (do wyboru)
- ☑ systemy sterowania układami elektromechanicznymi
- ☑ oświetlenie elektryczne lub elektryczne instalacje budowlane (do wyboru)
- ☑ kompatybilność elektromagnetyczna lub teoria pola elektromagnetycznego (do wyboru)
- ☑ praktyka zawodowa – podstawowa
- ☑ praktyka zawodowa – kierunkowa

PRZEDMIOTY SPECJALNOŚCIOWE – SYSTEMY AUTOMATYKI I ELEKTRONIKI

- ☑ inteligentne instalacje elektryczne
- ☑ elementy i urządzenia automatyki
- ☑ cyfrowe przetwarzanie sygnałów
- ☑ podstawy robotyki
- ☑ warsztaty specjalizacyjne
- ☑ seminarium przeddyplomowe
- ☑ projekt przeddyplomowy
- ☑ praktyka zawodowa – specjalnościowa
- ☑ seminarium dyplomowe

PRZEDMIOTY SPECJALNOŚCIOWE – ODNAWIALNE ŹRÓDŁA ENERGII

- ☑ warunki realizacji i eksploatacji odnawialnych źródeł energii
- ☑ odnawialne źródła energii
- ☑ przesył i dystrybucja energii elektrycznej
- ☑ układy zasilania odbiorców
- ☑ urządzenia i systemy współpracujące z odnawialnymi źródłami energii
- ☑ warsztaty specjalizacyjne
- ☑ seminarium przeddyplomowe
- ☑ projekt przeddyplomowy
- ☑ praktyka zawodowa – specjalnościowa
- ☑ seminarium dyplomowe



KIERUNEK: MECHANIKA I BUDOWA MASZYN



☎ 67 352 26 51

✉ mechanika@puss.pila.pl

Program studiów zapewni przygotowanie wysoko wykwalifikowanych specjalistów posiadających wiedzę, kompetencje i umiejętności w zakresie organizacji i technologii produkcji, nowoczesnych metod wytwarzania oraz efektywnego sterowania procesami projektowania, wytwarzania i eksploatacji maszyn. Absolwenci kierunku potrafią, przy wykorzystaniu nowoczesnych metod organizacji pracy, planować, projektować i zarządzać systemami eksploatacji maszyn produkcyjnych oraz pojazdów i maszyn roboczych.

SPECJALNOŚĆ: INŻYNIERIA PRODUKCJI



Studenci specjalności mają możliwość zdobycia wiedzy w zakresie efektywnej realizacji procesów produkcji w przemyśle maszynowym. Dotyczy to zasad projektowania wyrobów, eksploatacji urządzeń produkcyjnych oraz organizacji i zarządzania procesami wytwarzania. Dzięki nabytym kwalifikacjom absolwent ma możliwość podjęcia pracy w firmach produkcyjnych przemysłu maszynowego.

SPECJALNOŚĆ: POJAZDY I MASZYNY ROBOCZE

Studia na specjalności umożliwiają zdobycie gruntownej wiedzy inżynierskiej, dzięki której absolwent może samodzielnie rozwiązywać problemy eksploatacji pojazdów i maszyn roboczych, kierować zespołami ludzkimi i wdrażać innowacje techniczne. Dzięki zdobytym kwalifikacjom absolwent ma możliwość podjęcia pracy w firmach transportowych, w zapleczu obsługowo-naprawczym pojazdów i maszyn roboczych oraz zakładach motoryzacyjnych.

MOŻLIWOŚCI PRACY – CZYLI KARIERA PO STUDIACH

Absolwenci kierunku mechanika i budowa maszyn znajdują zatrudnienie w:

- ☑ przedsiębiorstwach produkcyjnych przemysłu maszynowego,
- ☑ firmach projektowych,
- ☑ przedsiębiorstwach zajmujących się wytwarzaniem pojazdów i maszyn roboczych,
- ☑ przedsiębiorstwach i instytucjach użytkujących pojazdy i maszyny robocze,
- ☑ przedsiębiorstwach transportowych,
- ☑ firmach zaplecza technicznego pojazdów i maszyn,
- ☑ przedsiębiorstwach produkcji półfabrykatów, elementów, podzespołów, zespołów, układów, maszyn urządzeń na wszystkich etapach procesu produkcji,
- ☑ przedsiębiorstwach przy zarządzaniu personelem i procesem produkcyjnym.

ORGANIZACJA I PRZEBIEG STUDIÓW

Studia stacjonarne obejmują 7 semestrów zajęć dydaktycznych (wykłady, ćwiczenia, laboratoria, ćwiczenia projektowe i seminaria) w tym 6 miesięcy praktyki zawodowej.

Miejscem odbywania praktyki i szkolenia zawodowego są zakłady przemysłowe, instytucje i firmy, których działalność umożliwia zrealizowanie ustalonego programu.

Na program studiów składają się przedmioty kształcenia ogólnego, podstawowe, kierunkowe i specjalizacyjne. Studia kończą się napisaniem i złożeniem pracy dyplomowej oraz zdaniem egzaminu dyplomowego.



WYKAZ PRZEDMIOTÓW

PRZEDMIOTY OGÓLNE

- ☑ język obcy
- ☑ technologia informacyjna
- ☑ rozwój zrównoważony*
- ☑ zarządzanie i prowadzenie działalności gospodarczej*
- ☑ psychologia*
- ☑ edukacja techniczna*
- ☑ ochrona własności intelektualnej
- ☑ bezpieczeństwo i higiena pracy z ergonomią
- ☑ wychowanie fizyczne

* przedmiot w ramach grupy przedmiotów humanistycznych - do wyboru dwa przedmioty z czterech

PRZEDMIOTY PODSTAWOWE

- ☑ matematyka
- ☑ fizyka
- ☑ mechanika techniczna
- ☑ wytrzymałość materiałów
- ☑ mechanika płynów
- ☑ wprowadzenie do metod numerycznych

PRZEDMIOTY KIERUNKOWE

- ☑ podstawy konstrukcji maszyn
- ☑ komputerowe wspomaganie projektowania
- ☑ nauka o materiałach
- ☑ inżynieria wytwarzania
- ☑ termodynamika techniczna

- ☑ elektrotechnika i elektronika
- ☑ automatyka i robotyka
- ☑ metrologia i systemy pomiarowe
- ☑ zarządzanie środowiskiem i ekologia
- ☑ eksploatacja i niezawodność
- ☑ grafika inżynierska

PRZEDMIOTY SPECJALNOŚCIOWE – INŻYNIERIA PRODUKCJI

- ☑ maszyny i urządzenia produkcji
- ☑ układy napędowe maszyn
- ☑ hydraulika i pneumatyka maszyn
- ☑ układy elektryczne maszyn
- ☑ techniki wytwarzania – obróbka mechaniczna
- ☑ techniki wytwarzania – przetwórstwo tworzyw sztucznych
- ☑ techniki wytwarzania – inżynieria spajania
- ☑ programowanie urządzeń technologicznych
- ☑ projektowanie procesów produkcyjnych
- ☑ automatyzacja i robotyzacja produkcji
- ☑ zintegrowane systemy produkcji CIM
- ☑ diagnostyka techniczna
- ☑ zarządzanie procesami produkcji
- ☑ logistyka przemysłowa
- ☑ ekonomika produkcji
- ☑ podstawy prawne w działalności gospodarczej
- ☑ metodologia pracy dyplomowej
- ☑ praktyka
- ☑ seminarium dyplomowe
- ☑ praca dyplomowa

PRZEDMIOTY SPECJALNOŚCIOWE – POJAZDY I MASZYNY ROBOCZE

- ☑ wybrane elementy dynamiki maszyn
- ☑ chemia
- ☑ podstawy jakości
- ☑ programowanie obrabiarek sterowanych numerycznie
- ☑ hydraulika i pneumatyka
- ☑ budowa pojazdów i maszyn roboczych
- ☑ silniki spalinowe
- ☑ urządzenia elektryczne pojazdów i maszyn roboczych
- ☑ diagnostyka pojazdów i maszyn roboczych
- ☑ technologia napraw
- ☑ eksploatacja pojazdów i maszyn roboczych
- ☑ transport samochodowy
- ☑ metody informatyczne w eksploatacji pojazdów
- ☑ zarządzanie eksploatacją pojazdów
- ☑ organizacja badań pojazdów
- ☑ trybologia i techniki smarowania
- ☑ metodologia pracy dyplomowej
- ☑ praktyka zawodowa
- ☑ seminarium dyplomowe
- ☑ praca dyplomowa

KIERUNEK: TRANSPORT

📞 67 352 26 12

✉ transport@puss.pila.pl



Studia na tym kierunku zapewniają wykształcenie specjalistów nowoczesnego transportu w zakresie:

- 🕒 inżynierii ruchu transportowego,
- 🕒 systemów transportowych,
- 🕒 organizacji funkcjonowania środków transportu,
- 🕒 zaplecza technicznego transportu.

Wykształcenie, jakie uzyskuje absolwent, przygotowuje go do rozwiązywania różnorodnych, często złożonych, problemów związanych z logistyką i ekonomiką transportu, analizą i projektowaniem systemów transportowych, eksploatacją środków technicznych oraz sterowaniem ruchem w odniesieniu do transportu drogowego.

Takie wykształcenie jest nowoczesne i zgodne z interdyscyplinarnym charakterem transportu, jako dziedziny nauki. Obejmuje wiedzę na temat infrastruktury środków technicznych, sterowania oraz problemów organizacyjnych i ekonomicznych transportu

Absolwenci tego kierunku są przygotowani do rozwiązywania problemów w zakresie organizacji, planowania i projektowania systemów sterowania transportem, kierowania ruchem, organizowania, nadzorowania oraz zarządzania procesami transportowymi, pełnienia funkcji kierowniczych w jednostkach organizacyjnych służb inżynierii ruchu.

Absolwent otrzymuje tytuł zawodowy inżyniera.

SPECJALNOŚĆ: LOGISTYKA TRANSPORTU

Studia zapewniają wykształcenie specjalistów, którzy uzyskują podstawę do pracy w zakresie logistyki transportu ludzi i ładunków, projektowania logistyki systemów transportowych, a zwłaszcza - realizacji zadań wynikających z nowoczesnego łańcucha dostaw, dystrybucji i zarządzania przy zastosowaniu nowoczesnych narzędzi informatycznych.

Absolwent specjalności będzie wyróżniał się dużą znajomością: zagadnień planowania logistycznego, nowoczesnych technologii transportu, zarządzania flotą środków transportu, przygotowania efektywnego procesu przewozowego oraz odpowiednimi kwalifikacjami do kierowania firmą transportowo-spedycyjną.

W ramach studiów absolwent zdobywa wiedzę wspomagającą jego przygotowanie do zdania egzaminu państwowego na Certyfikat Kompetencji Zawodowej Przewoźnika.

MOŻLIWOŚCI PRACY – CZYLI KARIERA PO STUDIACH

Absolwenci kierunku transport znajdują zatrudnienie w:

- 🕒 działach transportu w przedsiębiorstwach,
- 🕒 centrach logistycznych i dystrybucyjnych,
- 🕒 specjalistycznych firmach świadczących usługi transportowe,
- 🕒 specjalistycznych komórkach administracji rządowej i samorządowej,
- 🕒 zakładach transportu regionalnego i miejskiego,
- 🕒 przedsiębiorstwach transportowych i spedycyjnych,
- 🕒 firmach zaplecza technicznego środków transportu,
- 🕒 jednostkach zarządzających bezpieczeństwem ruchu drogowego,
- 🕒 ośrodkach ruchu drogowego i szkołach nauki jazdy.

SPECJALNOŚĆ: TRANSPORT DROGOWY

Studia zapewniają wykształcenie specjalistów, którzy w oparciu o nabytą wiedzę teoretyczną i umiejętności praktyczne, uzyskują podstawę do rozwiązywania problemów transportu ludzi i ładunków, projektowania systemów transportowych, inżynierii infrastruktury drogowej oraz systemów eksploatacji środków transportowych, a zwłaszcza realizacji zadań transportowych i zarządzania nimi, przy zastosowaniu nowoczesnych narzędzi informatycznych.

Absolwent specjalności będzie posiadał wiedzę niezbędną do zarządzania transportem drogowym w celu zapewnienia bezpiecznego i efektywnego przemieszczania osób i ładunków. Dzięki uzyskanym umiejętnościom, absolwent będzie potrafił opracować dokumentację procesów spedycyjnych, organizować transport w ruchu krajowym i międzynarodowym oraz prowadzić działalność w zakresie transportu drogowego w przedsiębiorstwach przemysłowych i transportowo-spedycyjnych.

W ramach studiów absolwent zdobywa wiedzę wspomagającą jego przygotowanie do zdania egzaminu państwowego na Certyfikat Kompetencji Zawodowej Przewoźnika Drogowego we wszystkich specjalnościach oraz na Certyfikat Doradcy do Spraw Przewozu Towarów Niebezpiecznych w Transporcie Drogowym.

WYKAZ PRZEDMIOTÓW PRZEDMIOTY OGÓLNE

- ☑ technologia informacyjna
- ☑ BHP z ergonomią
- ☑ ochrona własności intelektualnej
- ☑ rozwój zrównoważony
- ☑ zarządzanie i prowadzenie działalności gospodarczej
- ☑ psychologia
- ☑ edukacja techniczna
- ☑ język obcy
- ☑ elementy prawa transportowego
- ☑ wychowanie fizyczne

PRZEDMIOTY PODSTAWOWE

- ☑ ekonomia
- ☑ matematyka
- ☑ fizyka
- ☑ mechanika techniczna
- ☑ informatyka
- ☑ nauka o materiałach
- ☑ badania operacyjne

PRZEDMIOTY KIERUNKOWE

- ☑ grafika inżynierska
- ☑ metrologia
- ☑ systemy transportowe
- ☑ układy hydrauliczne i pneumatyczne
- ☑ elektrotechnika i elektronika
- ☑ podstawy automatyki
- ☑ podstawy eksploatacji technicznej



- ☑ podstawy konstrukcji maszyn
- ☑ środki transportu
- ☑ infrastruktura transportu
- ☑ technologia transportu
- ☑ organizacja i zarządzanie
- ☑ podstawy inżynierii ruchu
- ☑ urządzenia elektryczne środków transportu
- ☑ silniki spalinowe środków transportu
- ☑ ekonomika przedsiębiorstw transportu samochodowego
- ☑ logistyka
- ☑ materiały eksploatacyjne
- ☑ zarządzanie środowiskiem i ekologia

PRZEDMIOTY SPECJALNOŚCIOWE – LOGISTYKA TRANSPORTU

- ☑ infrastruktura zaplecza technicznego transportu
- ☑ transport bliski
- ☑ zarządzanie procesem magazynowania
- ☑ technologie informatyczne logistyki
- ☑ technologia prac ładunkowych
- ☑ organizacja transportu zbiorowego
- ☑ technologia magazynowania
- ☑ systemy logistyczne w transporcie
- ☑ eksploatacja środków transportu i magazynowania
- ☑ zarządzanie przedsiębiorstwem logistycznym
- ☑ towaroznawstwo
- ☑ zarządzanie transportem towarów niebezpiecznych
- ☑ praca dyplomowa
- ☑ metodologia pracy dyplomowej
- ☑ seminarium dyplomowe

PRZEDMIOTY SPECJALNOŚCIOWE – TRANSPORT DROGOWY

- ☑ bezpieczeństwo w transporcie drogowym
- ☑ transport towarów niebezpiecznych
- ☑ organizacja transportu drogowego
- ☑ systemy teleinformatyczne w transporcie
- ☑ towaroznawstwo z elementami technologii prac ładunkowych
- ☑ transport kombinowany
- ☑ ubezpieczenia transportowe
- ☑ organizacja zaplecza technicznego transportu
- ☑ diagnostyka środków transportu
- ☑ technologia naprawy środków transportu
- ☑ eksploatacja środków transportu
- ☑ zarządzanie przedsiębiorstwem transportowym i spedycyjnym
- ☑ praca dyplomowa
- ☑ metodologia pracy dyplomowej
- ☑ seminarium dyplomowe

ORGANIZACJA I PRZEBIEG STUDIÓW

Studia stacjonarne obejmują 7 semestrów zajęć dydaktycznych (wykłady, ćwiczenia, laboratoria, projekty i seminaria) w tym 6 miesięcy praktyki zawodowej.

Miejscem odbywania praktyki są przedsiębiorstwa transportowo-spedycyjne oraz instytucje i firmy, których działalność umożliwia zrealizowanie ustalonego programu praktyki.

Na program studiów składają się przedmioty kształcenia ogólnego, podstawowe, kierunkowe i specjalizacyjne.

Studia kończą się napisaniem i złożeniem pracy dyplomowej oraz zdaniem egzaminu dyplomowego.



KINGA WAWRZYNAK - ABSOLWENTKA TRANSPORTU

” Wybierając kierunek transport w Państwowej Uczelni Stanisława Staszica w Pile możecie mieć pewność, że to doskonale wybór! Poza wiedzą teoretyczną, którą zdobędziecie na zajęciach możecie również zdobyć ogromne doświadczenie praktyczne. Dzięki temu, że uczelnia współpracuje z wieloma przedsiębiorstwami logistycznymi i transportowymi w regionie, możecie podjąć praktyki w ramach studiów dualnych, a to duże ułatwienie w dalszej karierze zawodowej. W naszej Uczelni spotkacie się z świetną atmosferą oraz życzliwymi i wyrozumiałymi dla studentów wykładowcami, a to niewątpliwie wpływa na komfort studiowania. Powodzenia w dokonaniu właściwego wyboru!

”

ZASADY REKRUTACJI NA STUDIA STACJONARNE I NIESTACJONARNE

Rekrutacja na I rok studiów prowadzona jest na kierunku. Specjalności wybierane są w dalszym toku studiów (po 1, 2, 3 lub 4 semestrze studiów, w zależności od kierunku). **Specjalności uruchomione zostaną w przypadku zainteresowania określonej ilości studentów.**

Warunkiem dopuszczenia do postępowania kwalifikacyjnego kandydatów jest zarejestrowanie się w systemie Internetowej Rejestracji Kandydatów na stronie www.puss.pila.pl, a następnie złożenie w terminie kompletu dokumentów, w tym świadectwa dojrzałości wydanego zgodnie z obowiązującymi przepisami w tym zakresie.

REKRUTACJA KROK PO KROKU

- 1 ZAREJESTRUJ SIĘ NA IRK.PUSS.PILA.PL
- 2 UZUPEŁNIJ SWOJE DANE OSOBOWE ORAZ DANE DOTYCZĄCE WYKSZTAŁCENIA
- 3 WGRAJ ZDJĘCIE
- 4 WYBIERZ KIERUNEK STUDIÓW
- 5 WNIEŚ OPŁATĘ REKRUTACYJNĄ (NA KONTO, KTÓRE POJAWI SIĘ W IRK)
- 6 ZŁOŻ WYMAGANE DOKUMENTY W ODPOWIEDNIM BIURZE OBSŁUGI KIERUNKU
- 7 PO OTRZYMANIU INFORMACJI O PRZYJĘCIU NA STUDIA W SYSTEMIE IRK, POSTĘPUJ ZGODNIE Z INFORMACJAMI PRZESŁANYMI PRZEZ UCZELNIĘ

Postępowanie kwalifikacyjne na studia stacjonarne i niestacjonarne I STOPNIA - LICENCJACKIE, INŻYNIERSKIE

KIERUNEK	SPECJALNOŚĆ	KONKURS ŚWIADECTW DOJRZAŁOŚCI
EKONOMIA	RACHUNKOWOŚĆ I SKARBOWOŚĆ	matematyka geografia
	ZARZĄDZANIE MAŁYMI I ŚREDNIMI PRZEDSIĘBIORSTWAMI	
FILOLOGIA	JĘZYK ANGIELSKI W BIZNESIE I ZARZĄDZANIU	język angielski język polski
	LINGWISTYKA STOSOWANA	
	LEKTOR I TŁUMACZ JĘZYKA ANGIELSKIEGO	
PRACA SOCJALNA	COACHING I MENTORING	język polski wiedza o społeczeństwie
	INTERWENCJA KRYZYSOWA Z ELEMENTAMI TERAPII PRACA SOCJALNA Z JEDNOSTKĄ I GRUPĄ	
KRYMINALISTYKA Z KRYMINOLOGIA		język polski matematyka
KOSMETOLOGIA		biologia chemia lub fizyka (jeśli nie chemii)
PIELĘGNIARSTWO		
RATOWNICTWO MEDYCZNE		
BUDOWNICTWO	BUDOWNICTWO ENERGOOSZCZĘDNE	matematyka fizyka lub chemia (jeśli nie ma fizyki)
	KONSTRUKCJE BUDOWLANE I INŻYNIERSKIE	
	TECHNOLOGIA I ORGANIZACJA BUDOWNICTWA	
ELEKTROTECHNIKA	ODNAWIALNE ŹRÓDŁA ENERGII	
	SYSTEMY AUTOMATYKI I ELEKTRONIKI	
MECHANIKA I BUDOWA MASZYN	INŻYNIERIA PRODUKCJI	
	POJAZDY I MASZYNY ROBOCZE	
TRANSPORT	LOGISTYKA TRANSPORTU	
	TRANSPORT DROGOWY	

Postępowanie kwalifikacyjne na studia stacjonarne i niestacjonarne II STOPNIA - MAGISTERSKIE

KIERUNEK	SPECJALNOŚĆ	KONKURS ŚWIADECTW DOJRZAŁOŚCI
FIZJOTERAPIA (jednolite magisterski)		biologia chemia lub fizyka (jeśli nie ma chemii)
EKONOMIA	EKONOMIA Menedżerska	ranking średniej ocen za studia pierwszego stopnia lub za jednolite magisterskie
	RACHUNKOWOŚĆ I DORADZTWO FINANSOWE	
PIELĘGNIARSTWO		konkurs dyplomów pierwszego stopnia na kierunku pielęgniarstwo
PRACA SOCJALNA	COACHING I PRZYWÓDZTWO	ranking średniej ocen za studia pierwszego stopnia lub za jednolite magisterskie
	INTERWENCJA KRYZYSOWA Z ELEMENTAMI TERAPII	

Szczegółowe informacje o procesie rekrutacji m.in.: wymagane dokumenty, terminy rekrutacji, warunki przyjęcia na studia, opublikowane są na www.puss.pila.pl w zakładce **DLA KANDYDATA**

Druk i opracowanie graficzne:

„ELSO”, 64-920 Piła, ul. Szybowników 11
tel. 67 214 80 00, www.elseo.pl

Fotografie:

Łukasz Marczak Kaspiro Photography (tel. 608 334 910):
okładka, 1, 4, 12, 42, 51

Robert Gawlak RGStudio Robert Gawlak (tel. 600 771 550):
6-7, 10,11, 20,34, 37, 45, 47

Robert Judycki Foto Expert (tel. 601 281 090): 3, 9, 13

Karol Jaskółka: (tel. 505 010 243): 11

Lena Żerkowska (tel. 506 373 332): 14



Wydrukowano na papierze
z certyfikatem PEFC™ i EU Ecolabel.



Państwowa Uczelnia Stanisława Staszica
w Pile

ul. Podchorążych 10, 64-920 Piła
tel. 67 352 26 00

e-mail: info@puss.pila.pl
www.puss.pila.pl

